

1993-2018

25

ÅRS  
JUBILÆUM

# TIL FOR LÆRERNE I 25 ÅR

Blank side  
- denne er limet ind på  
undersiden af hardcover

Blank side (2)  
- er bindeled mellem  
hardcover og bog-blok  
også kaldet forsats!

Blank side (1)  
- er bindeled mellem  
hardcover og bog-blæk  
også kaldet forsats!

1993-2018

---

**25**

ÅR  
FOR LÆRERNE

---

# LÆRERNES pension

TIL FOR LÆRERNE – 125 ÅR  
Udgivet af Lærernes Pension  
Marts 2018

## LÆRERNES PENSION

Tuborg Boulevard 3  
2900 Hellerup  
Tel 70 21 61 31  
Mail [post@lppension.dk](mailto:post@lppension.dk)  
CVR 17 10 65 89  
[www.lppension.dk](http://www.lppension.dk)

## TEKST

Paul Brüniche-Olsen  
og Hans Ole Frostholm

**REDAKTION** Morten Skjerk

**TEGNINGER** Gitte Skov

## FOTO

Ann Malmgren  
(hvor intet andet er nævnt)

## DESIGN OG TRYK

Datagraf Communications

BOGEN ER TRYKT PÅ MILJØVENLIGT  
PAPIR, SOM ER FREMSTILLET AF  
30% GENBRUGSFIBRE OG 70% NYE  
FSC GODKENDTE FIBRE. BOGEN ER  
PRODUCERET MED VEGETABILSK  
BASEREDE TRYKFARVER PÅ ET  
EMAS CERTIFICERET TRYKKERI.



**VI ER TIL FOR LÆRERNE**  
HVERKEN MERE ELLER MINDRE

1993-2018

**25**

ÅRS  
JUBILÆUM



FOTO: SARAH BENDER

Formanden for det hele, Anders Bondo Christensen, er den længst-siddende formand i Lærernes Pensions historie. Siden 2002 - i mere end 15 år - har han siddet for enden af bordet.



# LÆRERNES PENSION

[ 1993 - 2018 ]

Lærernes Pension eksistens bygger på to historiske begivenheder: Trepartsaftalen om arbejdsmarkedspensioner i 1987 og kommunaliseringen af folkeskolelærerne i 1993. Lærernes Pensions historie er i sig selv spændende. Terrorangrebet 11. september 2001 og den globale finanskrisen, der kulminerede i 2008 med store aktiekursfald og bankkrak, er store verdenspolitiske begivenheder, der også har sat sit tydelige præg på Lærernes Pensions historie og udvikling.

Hemmelige frokostaftaler, krisemøde med ministre, risiko for at blive erklæret insolvent er også en del af vores 25-årige - til tider dramatiske - historie. Det kan du læse om i denne lille jubilæumsbog.

Lærernes Pensions historie er imidlertid først og fremmest en rigtig god historie om, hvordan det er lykkedes at sikre et økonomisk fundament til pensionisttilværelsen for medlemmerne af de faglige organisationer på underviserområdet, der er samlet i Lærernes Centralorganisation. Pensionen udgør en stor del af vores medlemmers livsindkomst. Arbejdet med

Lærernes Pension er derfor også højt prioriteret i de faglige organisationer. Der er rift om posterne i bestyrelsen, og det på trods af, at arbejdet både er vanskeligt, omfattende og ulønnet.

Den daglige drift varetages af en direktion og dygtige medarbejdere. Det er dem, vi kan takke for, at vi i dag har et veldrevet og solidt pensionselskab, der i stand til at forrente medlemmernes depoter på en god måde. Bestyrelsesmedlemmer, der kommer velforberedte og engagerede til bestyrelsesmøderne, er imidlertid også en vigtig del af den gode historie. Og så må vi ikke glemme dem, der gennem tiden har lagt en værdifuld indsats i medlemsforaene, og på den måde været med til at sikre, at Lærernes Pension rent faktisk er lærernes.

Her ved 25 års jubilæet vil jeg gerne sige tak til alle der har bidraget til, at vi i dag har et Lærernes Pension, som medlemmerne er glade for, og som vi alle kan være stolte af.

God læselyst til et lille stykke danmarkshistorie.

**Anders Bondo Christensen**

FOTOS: ANN MALMGREN



Jubilæumsskriftet er skrevet af Lærernes Pensions administrerende direktør Paul Brüniche-Olsen. Forhenværende sekretariatschef i Danmarks Lærerforening og medlem af bestyrelsen 1993-2014, Hans Ole Frostholm har dog bidraget med hovedparten af kapitel 1.

[ ETABLERINGEN 1993-94 ]

# TO VERDENER MØDES

## Forhistorien til Lærernes Pension

Et jubilæumsskrift som dette er det nærliggende at opholde sig lidt ved baggrunden for, at Lærernes Pension blev skabt. Lærernes Pension er et produkt af de ændringer, der skete med folkeskolelærernes overgang fra det statslige til det kommunale forhandlingsområde i 1993. Ændringerne er blevet betegnet som den mest omfattende reform på det offentlige forhandlingsområde. Der var mange grunde til, at Lærernes Centralorganisation (LC) og Danmarks Lærerforening (DLF) valgte at indgå i forhandlinger om denne ændring. En af disse grunde var pensionsforholdene for de løse ansatte lærere, som der op gennem 1980'erne var blevet flere og flere af. LC/DLF var derfor nødt til at overveje, hvordan man skulle forholde sig til bl.a. denne udvikling, og man startede derfor en proces, der efter et forhandlingsforløb gennem flere år førte frem til lærernes overgang til det kommunale forhandlingsområde.

Ved det langstrakte forhandlingsforløb var en af de største knaster – og den sidste, der faldt på plads – spørgsmålet om størrelsen af lærernes pensionsbidrag. Finansministeriet og Kommunernes Landsforening (KL) havde det principielle standpunkt, at pensionsbidraget skulle være det samme som for hovedparten af de ansatte på FTF-området under KL's forhandlingsområde, nemlig 12%. Dette syns-

punkt var der på det uformelle plan stor forståelse for blandt de øvrige organisationer på det kommunale forhandlingsområde, så det var ikke her, lærerne kunne finde støtte til en højere pensionsprocent. LC/DLF's synspunkt var, at man ved overgangen måtte se på værdien af lærernes tjenestemandspension, hvorfor kravet var, at pensionsbidraget mindst skulle være 15%.

Den gordiske knude blev endelig løst ved uformelle forhandlinger mellem sekretariatscheferne i LC og DLF, Max Haugaard Nielsen og Hans Ole Frostholm, på den ene side og forhandlingslederen for KL, Peter Bramsnæs, på den anden side. Her tilbød KL, at LC ved de næste overenskomstforhandlinger kunne "tilkøbe" pensionsforbedringer, så lærerne kunne komme op på 15% i pensionsbidrag, samtidig med at der blev lavet en konkret aftale om en fordelagtig finansiering af dette. Allerede i 1994 og 1995 kom de første forbedringer af pensionsprocenten, og i 1997 var lærerne nået op på de 15%. Senere fulgte flere stigninger.

### Valget af den fremtidige pensionsordning

Ikke så snart var aftalegrundlaget for lærernes overgang til kommunal ansættelse på fremtidige overenskomstvilkår på plads, før en række af de eksisterende pensionselskaber og -kasser henvendte

sig til LC/DLF's formand, Martin Rømer, for at tilbyde et samarbejde om Lærernes Pension. Det var klart for lærernes organisationer, at det ville blive vanskeligt at etablere en selvstændig pensionskasse fra begyndelsen, hvor der kun ville være et relativt lille antal lærere, der ville være omfattet. For de etablerede pensionsordninger så man derimod, at et samarbejde på sigt ville omfatte mindst 50.000 lærere, hvilket ville være en ganske god forretning. Som et eksempel på interessen kan nævnes, at mens aftalen om lærernes overgang til kommunal ansættelse blev underskrevet den 27. marts 1992, så havde man allerede den 25. marts modtaget en telefax fra PFA Pension (PFA) om, hvad man her kunne tilbyde lærerne i en obligatorisk kollektiv pensionsordning.

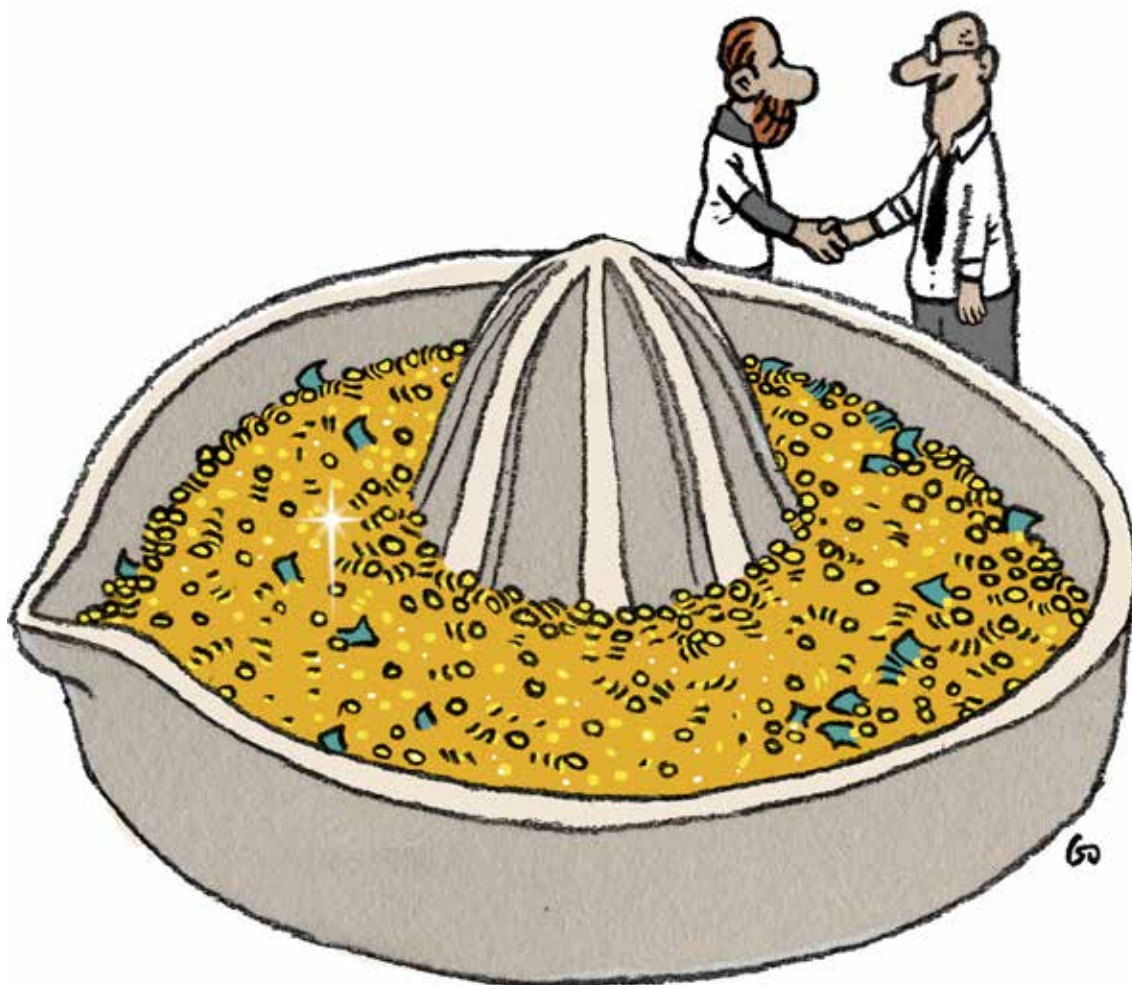
Der blev holdt en række møder med de interesserede pensionselskaber og -kasser, bl.a. med direktør André Lublin fra PFA og direktør Bent Nyløkke Jørgensen fra PKA. Det var to forskellige forretningsmodeller, der her var repræsenteret, nemlig en ordning i form af et aktieselskab og en ordning i form af pensionskasser.

Det endelige valg faldt på et samarbejde med PFA. Det valg var der flere grunde til. For det første var vurderingen, at man med et samarbejde med PFA om et livsforsikringsaktieselskab ville få den største indflydelse, bl.a. i kraft af at kunne besætte formandsposten i selskabet.

PKA er et administrationselskab bestående af en række pensionskasser på sundhedsområdet, hvoraf pensionskassen for sygeplejersker var (og er) langt den største.

Formanden for Dansk Sygeplejeråd (DSR), Kirsten Stallknecht var næstformand i PKA, hvor formandsposten i lighed med øvrige pensionskasser blev varetaget af arbejdsgiversiden. Et samarbejde med PKA ville indebære, at lærerne i PKA-fællesskabet ville få en pensionskasse på linje med de øvrige kasser, og det blev klart fra PKA's side tilkendegivet, at formanden for LC/DLF, Martin Rømer, ikke kunne påregne at erstatte Kirsten Stallknecht på næstformandsposten i PKA. Når dertil lægges, at man i DLF var fuldt ud vidende om, at Kirsten Stallknecht havde udøvet en endog meget aktiv lobbyvirksomhed over for KL for at forhindre, at lærerne fik en højere pensionsprocent end 12 ved overgangen til kommunal ansættelse, var valget af PFA næsten givet på forhånd.





### Samarbejde med PFA

Den 27. januar 1993 om eftermiddagen mødtes PFA og LC/DLF i LC's ejendom i Løngangsstræde i København med henblik på at opnå enighed om en aftale for administration af lærerorganisationernes pensionsordning. PFA var repræsenteret af direktørerne André Lublin og Andreas Kühle, LC/DLF var repræsenteret af LC's sekretariatschef Max Haugegaard Nielsen og DLF's sekretariatschef Hans Ole Frostholm. Forhandlingerne foregik på den måde, at PFA blev placeret på 4. sal i bygningen, mens lærerrepræsentanterne slog sig ned på 3. sal. I et sidelo-

kale på 3. sal var der, uden PFA's vidende, placeret et pensionsrådgivningsfirma, som LC/DLF havde hyret til at bistå sig med de aktuariemæssige og matematiske beregninger, der måtte være brug for. Efter en række forhandlingsrunder, kunne man sidst på eftermiddagen mødes og over et glas konstatere, at man var enige om hovedlinjerne for en aftale.

Forhandlingsforløbet var kendetegnet ved, at det var to forskellige forhandlingskulturer, der her mødtes. I forsikringsverdenen var man tilsyneladende vant til, at når man var enige om beregningerne, så

var resultatet givet, mens lærerrepræsentanterne fra overenskomstforhandlingerne var vant til, at ganske vist var der et grundlag af beregninger, men derudover pressede man på for at skabe et så gunstigt forhandlingsresultat som muligt. At man også fra PFA's side havde følt sig udsat for et vist pres, fremgik af, at Lublin efterfølgende jævnlige, når han mødte Haugaard og Frostholt, med et glimt i øjet beskrev dem som "røvere, der havde presset citronen til det sidste". Og noget havde han at have sin karakteristisk i. Det blev nemlig hurtigt klart for lærerrepræsentanterne, at "størrelse" især for Lublin betød noget, og ved at få Lærernes Pension med i PFA ville det styrke PFA i kampen om at være det største kommercielle pensionselskab i Danmark. Det blev selvfølgelig udnyttet i forhandlingerne.

På baggrund af det opnåede resultat den 27. januar blev aftalen udformet og underskrevet af henholdsvis PFA og LC den 12. februar 1993. Herefter kunne rugbrødsarbejdet med at etablere Lærernes Pension og udarbejde en egentlig administrationsaftale gå i gang. Lærernes Pension blev etableret som et datterselskab af PFA med en aktiekapital på 100 mio. kr., hvoraf PFA tegnede 51% og lærerorganisationerne 49%. De deltagende lærerorganisationer (Danmarks Lærerforening, Københavns Lærerforening, Landsforeningen af Voksen- og Ungdomsundervisere, Landssammenslutningen af lærere ved Arbejdsmarkedsuddannelserne og Speciallærerforeningen af 1981) oprettede samtidig et holdingselskab, LPA Holding A/S, med en aktiekapital på 49 mio. kr., hvoraf Danmarks Lærerforening som langt den største organisation indskød hovedparten. Nogle vil måske undre sig over, hvor A'et i LPA kommer fra. Det skyldes, at navnet LP Holding i forvejen var optaget i Selskabsregisteret, hvorfor man simpelthen satte et ikke-betydningsbærende A ind i navnet.

I LC/DLF var det synspunktet, at arbejdsgiverne skulle ansvarliggøres ved at tegne aktier i Holdingselskabet. Det blev derfor aftalt, at de kommunale parter skulle tegne aktier for i alt 70.000 kr. og indtræde i bestyrelsen for Holding. Som et kuriosum kan nævnes, at de kommunale parter først effektuerede købet i 1998 og først efter, at direktøren i Holding havde skrevet til dem og foreslået, at aftalen om købet blev ophævet.

### Det første år

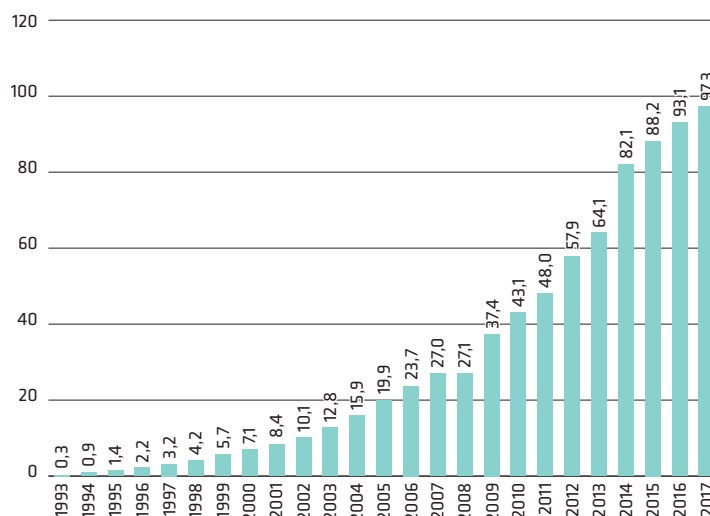
Den 31. marts 1993 blev såvel Lærernes Pension som LPA Holding A/S stiftet, og denne dato er således Lærernes Pensions officielle "fødselsdag". Den første bestyrelse kom til at bestå af 15 personer repræsenterende de deltagende lærerorganisationer, de kommunale og amtskommunale arbejdsgivere og PFA. Herudover var der på daværende tidspunkt et lovkrav om, at der skulle være en offentlig repræsentant i bestyrelsen. LC/DLF's formand, Martin Rømer, blev formand og KL's formand, borgmester Thorkild Simonsen, blev næstformand. At også KL's næstformand, borgmester Evan Jensen, indtrådte i bestyrelsen er et ganske godt tegn på, hvor stor vægt man i KL lagde på at have fået denne nye medarbejdergruppe i kommunerne. Af PFA's 3 bestyrelsesposter besatte direktørparret André Lublin og Andreas Kühle de to, og disse udgjorde også den første direktion i Lærernes Pension. Holdingselskabets bestyrelse skulle i princippet bestå af de samme personer fra arbejdsgiver- og arbejdstager-siden, som sad Lærernes Pensions i bestyrelse, men som ovenfor nævnt indtrådte arbejdsgiversiden først i 1998. Direktionen i Holding blev varetaget af DLF's sekretariatschef, Hans Ole Frostholt – en post som han besad indtil LPA Holding ved en fusion med Lærernes Pension i 2012 de facto blev nedlagt. På det tidspunkt var Holding blevet overflødiggjort ved den senere omtalte "skilsmisse" fra PFA.

Det var aftalt, at lærerorganisationerne skulle besætte flertallet af bestyrelsesposterne i både Holdingselskabet og i Lærernes Pension, og samtidig sad de på langt hovedparten af aktierne i Holdingselskabet. I de aktionæroverenskomster, der blev indgået i både LPA-Holding og Lærernes Pension, blev der derfor indsat nogle garantier for både de kommunale arbejdsgivere og PFA. Det blev bestemt, at såvel investeringsstrategien som etablering af datterselskaber krævede enighed mellem lærerorganisationerne og arbejdsgiversiden. Der blev endvidere i begge aktionæroverenskomster indsat bestemmelser om omsætteligheden af aktierne, som i realiteten betød, at aktierne kun kunne handles inden for den oprindelige aktionærkreds og til en på forhånd aftalt pris, ligesom det blev sikret, at Holding i givet fald havde en forpligtelse til at kunne købe PFA's aktier. Endelig blev det bestemt, at der kun kunne udbetales udbytte i Lærernes Pension ved fuld enighed i bestyrelsen.

Fra starten var det besluttet, at der ikke skulle være honorar til bestyrelsen i Lærernes Pension (og Holding), hvilket stadig er tilfældet, bortset fra de senere tilkomne særligt sagkyndige i bestyrelsen. Spørgsmålet om honorar har været rejst enkelte gange i bestyrelsen, som regel fra arbejdsgiverside, men er altid blevet afvist af et stort flertal. Dette er et



### Aktiver, ultimo 1993-2017, mia. kr.



ganske godt udtryk for det fokus, der i alle 25 år har været på omkostningssiden i Lærernes Pension.

Ved udgangen af det første regnskabsår havde 9.700 lærere en pensionsordning i selskabet og regnskabet viste en formue på 293 mio.kr. Sammenlignet med de tilsvarende tal for 2017 på 142.618 og 97,3 mia.kr. viser det den forrygende udvikling, Lærernes Pension har gennemgået – en udvikling, som forfatteren af nærværende afsnit godt tør betegne som en succeshistorie.

### Debat om unisex og 93-gruppen

Men selvom den selskabsmæssige konstruktion nu var på plads var alt, især i lærerorganisationerne, ikke fryd og gammen omkring pensionsspørgsmålet. Især to spørgsmål pressede sig på, nemlig spørgsmålet om Unisex, der især blev drøftet i DLF's hovedstyrelse, og spørgsmålet om den såkaldte 93-gruppens pensionsvilkår, der blev diskuteret bredt i lærerkredse. Mens problemstillingen omkring Unisex forholdsvis hurtigt fandt en løsning, fortsatte diskussionen om 93-gruppens vilkår på trods af flere forsøg på en løsning langt op i det nye årtusinde, og spørgsmålet dukker stadig lejlighedsvis op.

### Unisex

Statistisk set lever kvinder længere end mænd, men har en højere risiko for at blive invalide inden alderspensionering. Det betyder at en invalidepension er dyrere for kvinder, mens den højere dødelighed for mænd betyder, at en ægtefællepension er dyrere for dem (og som et kuriosum er mænd i gennemsnit gift med en kvinde der er 3-4 år yngre, hvilket yderligere fordyrer en mands ægtefælledækning).

Alt i alt betyder disse forskelle, at mænd og kvinders alderspension bliver forskellige. Disse forskelle i pensionsydelse kunne elimineres ved at tegne

pensionsordningen på et såkaldt unisexgrundlag. Imidlertid ville de regler, der på dette tidspunkt var gældende for et unisexgrundlag betyde, at alderspensionen for både mænd og kvinder ville blive lavere end en pensionsordning på et kønsspecifikt grundlag. Derfor havde LC/DLF i aftalen med PFA fravalgt en ordning på et unisexgrundlag.

Fravalget af unisexgrundlaget havde som nævnt den konsekvens, at pensionsydelse til mænd og kvinder ville blive forskellige. Det var der stor utilfredshed med i DLF's hovedstyrelse, og PFA's matematiske direktør Andres Kühle måtte på indtil flere hovedstyrelsesmøder forklare, hvorfor en ordning på et kønsspecifikt grundlag ville give en højere alderspension for både mænd og kvinder end en ordning på et unisexgrundlag. Også vanskelighederne i at få udarbejdet og specielt at få Finanstilsynet til at godkende et særligt grundlag, der kunne tage højde for at ægtefællepensionen var billigere for kvinder og invalidepensionen billigere for mænd, og dermed give ydelser, der var højere end ydelserne på et unisexgrundlag, blev intenst diskuteret på disse hovedstyrelsesmøder.

Kühle blev sendt hjem for at finde en løsning på problemet, hvilket også lykkedes. Ved at fastsætte ægtefællepensionen til 57% kunne man sikre en ens alderspension til mænd og kvinder. På trods af det pres han havde været udsat for, gav Kühle efterfølgende udtryk for, at det havde været forfriskende at diskutere med en gruppe, der ikke bare tog Finanstilsynets regler for givet.

### 93-gruppens pensionsvilkår

Ved lærernes overgang til kommunal ansættelse i 1993 bestod lærergruppen af en stor gruppe af tjenestemandsansatte lærere, en gruppe timelærere m.fl. og en gruppe løsere ansatte. Timelærere m.fl.

havde en tjenestemandslignende pension, mens en del af de løsere ansatte lærere havde et tilsagn om, at de kunne få deres ansættelse fra 1. april 1990 medregnet, hvis de senere blev ansat i en stilling med pensionsret. Ved overgangen den 1. april 1993 blev tjenestemændene overflyttet som kommunale tjenestemænd på samme vilkår, herunder pension, som hidtil. De øvrige lærere og fremtidige ansatte blev ansat efter en overenskomst, hvortil der skulle knyttes en pensionsordning.

Gruppen af timelærerne m.fl. kunne få konverteret deres pension efter de regler, som gælder, hvis en tjenestemand vil have sin pension gjort op, og beløbet overført til Lærernes Pension. De kunne også vælge at beholde deres hidtil optjente pension som en opsat pension. En del timelærere havde ikke været ansat i de tre år, der skulle til, før man var berettiget til pension. De fik beregnet en kompensation for de år og måneder, de havde været ansat, og beløbet blev indsat på deres konto i Lærernes Pension. Derimod ville gruppen af løsere ansatte ikke få kompensation for tilsagnet om at få tidligere ansættelse medregnet ved en senere ansættelse i en stilling med pensionsret.

I de følgende år rejste der sig en omfattende kritik af pensionsvilkårene for de grupper, der ikke var tjenestemandsansatte. Et hovedkritikpunkt var, at gruppen af timelærere m.fl., der havde en tjenestemandslignende pensionsordning, burde have været overført på en måde, så de havde bevaret denne

pensionsordning. Der var endvidere kritik af, at man ved opgørelsen af den hidtidige optjente pension havde mistet nogle måneders pensionsbidrag, fordi man efter reglerne alene regner med hele pensionsår, mens overskydende måneder bortfalder. Og, efterhånden som pensionsprocenten hen ad vejen blev hævet, også den problemstilling, at timelærerne og andre i starten fik en pensionsindbetaling på 12 % af lønnen. Det medførte, at denne gruppe havde udsigt til en relativt lavere pension end de, der senere blev overenskomstsansat med et højere pensionsbidrag. Og endelig var der kritik af de pensionsvilkår, gruppen af løsere ansatte fik ved overgangen.

I de følgende år forsøgte LC ved overenskomstforhandlingerne på forskellig vis at løse de rejste problemstillinger, uden at det dog fik debatten til at forstumme. Ved overenskomstforhandlingerne i 2002 blev det aftalt, at de mistede måneder for både de tidligere timelærere m.fl. og de løsere ansatte blev kompenseret med et engangsbeløb, der blev indsat på deres pensionskonto i Lærernes Pension.

Ved overenskomstforhandlingerne i 2005 var en forbedring af 93-gruppens pensionsvilkår højt prioriteret fra LC's side, og det lykkedes at aftale, at gruppen fik en 2,5% forhøjelse oven i den til enhver gældende indbetalingsprocent. Således er indbetalingsprocenten for 93-gruppen i dag 19,8 mod den almindelige procent på 17,3. Desuden blev det aftalt, at gruppen ville få indbetalt et engangsbeløb til pensionsordningen. Oven på dette resultat var



LÆRERNES  
PENSION  
BLIVER EN  
REALITET

1993

- Nelson Mandela og Frederik Willem de Klerk modtager Nobels Fredspris
- Anders Fogh Rasmussen udgiver 'Fra socialstat til minimalstat'

1994

- Justin Bieber bliver født
- Curt Cobain dør
- Estonia synker, 852 dør



konklusionen i LC, at det næppe ville være muligt at aftale yderligere forbedringer af 93-gruppens pensionsvilkår, uden at dette dog har fået diskussionen til fuldstændigt at forstumme.

### Lærernes Pension etablerer egen direktion

PFA's direktørduo André Lublin og Andreas Kühle blev som tidligere nævnt ved etableringen indsat som selskabets direktion, men det var fra starten meningen, at der skulle ansættes en egen direktion. I maj 1994 blev stillingen som adm. direktør i Lærernes Pension opslået. Der blev nedsat et ansættelsesudvalg, der kom til at bestå af formanden og næstformanden for LC/DLF, Jørn Østergaard (formand i Lærernes Pension) og Anni Herfort Andersen, direktør André Lublin og KL's formand borgmester Thorkild Simonsen (næstformand i selskabet). I aktionæroverenskomsten i Lærernes Pension var det bestemt, at ansættelse af en direktør i Lærernes Pension kunne besluttes af de af Holding udpegede bestyrelsesmedlemmer. Fra Thorkild Simonsens side blev det tilkendegivet, at man ville overlade beslutningen til lærerrepræsentanterne. PFA havde samme holdning som KL, og det skyldtes formentlig, at man havde luret, at der i lærerorganisationerne var tanker om at få placeret LC/DLF's afgående formand, Martin Rømer, i stillingen, hvilket dog aldrig blev aktuelt.

I begyndelsen af september 1994 blev det offentliggjort, at Paul Brüniche-Olsen skulle tiltræde stillingen som administrerende direktør pr. 1. januar 1995. Han var lic.polit. og kom fra en stilling som direktør for Ingeniørsammenslutningens Pensionskasse, som var pensionskasse for teknikumingeniører. Før det havde han som centralt placeret embedsmand i Arbejdsministeriet været med i de trepartsforhandlinger i 1988, der senere førte til udbredelsen af arbejdsmarkedspensionsordninger på den del af

FOTO: PFA



Frem til 2008 havde Lærernes Pension kontor i PFA's domicil i Marina Park på Østerbro.

arbejdsmarkedet, der ikke var dækket af pensionsordninger. Et pensionssystem, som 25 år senere i internationale undersøgelser gentagne gange blev betegnet som verdens bedste pensionssystem.

I forbindelsen med ansættelsen stillede Paul Brüniche-Olsen krav om, at han fysisk fik kontor i PFA's domicil i Marina Park på Østerbro. For som han selv sagde, "så var det alligevel ham, der skulle i Vestre Fængsel", fordi han havde ansvaret. Det havde ikke været PFA's direktionstanke. Meningen var, at den administrerende direktør skulle sidde for sig selv, så han ikke blandede sig for meget i den daglige administration. Lublin mente ganske rigtigt, at var kemien ikke i orden, kunne det gå grueligt galt med en selvstændig direktør i Marina Park, men Paul Brüniche-Olsen vurderede, at det skulle nok gå, og det kom det også til. Med årene blev der skabt et frugtbart og tillidsfuldt samarbejde. Det siger ikke så lidt, for Paul Brüniche-Olsen var den eneste person i Marina Park, som den magtfulde André Lublin ikke kunne bestemme over.

[ DE FØRSTE ÅR 1995-2000 ]

# MULIGHEDERNE UDFOLDES

**F**ra starten i januar 1995 var der kun to ansatte i Lærernes Pension, den administrerende direktør og en direktionssekretær. Andreas Kühle var anmeldt til Finanstilsynet som ansvarshavende aktuar. Der var dog etableret en afdeling i PFA, som bl.a. tog sig af henvendelser fra medlemmerne. Chef for denne afdeling var cand.act. Steen Schouenborg, som i 1993 var blevet ansat i PFA netop for at tage sig af betjeningen af Lærernes Pension. Han afløste i 1997 Andreas Kühle som ansvarshavende aktuar, blev i 2004 fuldtidsansat i Lærernes Pension og i 2008 udnævnt til forsikringsdirektør.

Ved udgangen af 1994 var formuen på 900 mio. kr. fordelt på 16.700 medlemmer. Det lå imidlertid allerede fra starten i kortene, at selskabet ville vokse betragteligt både med hensyn til formue og antal medlemmer. Den nye direktion satte derfor sammen med bestyrelsen fra starten adskillige skibe i søen.

## Medlemsfora

Med forventeligt med tiden over 100.000 medlemmer, var det spørgsmålet, hvordan man kunne sikre medlemmerne medindflydelse på de centrale dele af pensionsordningen. Juridisk lå ansvaret ifølge loven hos bestyrelse og direktion, men selv med en udvidelse af den dengang 16 mand store bestyrelse med

nogle direkte medlemsvalgte, var det spørgsmålet, om det ville give reel medindflydelse.

Paul Brüniche-Olsen forslog derfor bestyrelsen, delvis inspireret af PenSams brugergrupper, at der blev oprettet to medlemsfora valgt ved urafstemning af og blandt medlemmerne. De skulle have medindflydelse på de overordnede investeringsprincipper og på udformningen af pensionsordningen. Af praktiske årsager blev der etableret to fora hver på 25 medlemmer; ét for medlemmer vest for Storebælt og ét for medlemmer øst for Storebælt (vi er før Storebæltsbroens åbning), senere udvidet med medlemmer i Grønland, da de fik pensionsordning i selskabet.

Medlemsforaene kunne selv bestemme, hvor ofte de ville mødes og hvilke emner, der skulle diskuteres. Selskabet stillede krav om, at sekretariatet kunne deltage på møderne, men det blev hurtigt en helt naturlig del af foraenes arbejde. For at sikre kontakten mellem bestyrelse og medlemsfora blev der etableret et årsmøde, hvor man mødtes over et tema valgt af foraene, og hvor der blev aflagt beretning fra bestyrelse og fora. Årsmøderne afholdes skiftevis øst og vest for Storebælt og var fra starten en stor succes.

Det første valg til medlemsforaene blev afholdt i foråret 1996. Her stillede mere end 25 kandidater op til Medlemsforum Vest, og der blev derfor afholdt urafstemning. Blandt de valgte var en ung lærer fra Hjørring, Lars Busk Hansen, som efterfølgende blev valgt som formand for Medlemsforum Vest, en post han bestred indtil han i 2008, som medlem af Danmarks Lærerforenings hovedstyrelse, blev indvalgt i Lærernes Pensions bestyrelse. Kredsformand Flemming Ernst var mangeårig formand for Medlemsforum Øst.

Fra starten blev foraene valgt for to år; det blev senere ændret til hvert 3. år. Der har gennem tiden været en blanding af urafstemninger og frendsvalg. Ved valget i 2016 blev der holdt urafstemning i begge fora. Mere end 10.000 stemte, hvilket gav en valgdeltagelse på lidt over 7%, ganske tilfredsstillende for denne type af afstemninger. Glædeligt var det også, at afstemningen førte til, at der blev valgt 24 kvinder og 26 mænd, og med årene er andelen af yngre lærere også steget. De første medlemsfora var ellers præget af stor overrepræsentation af mænd, specielt i Medlemsforum Vest. Til gengæld har der fra starten været en god spredning imellem "menige" lærere, tillidsrepræsentanter og medlemmer af lærerforeningernes ledende organer mv.

Medlemsforaene har været og er en stor succes og et vigtigt aktiv for Lærernes Pension. Via dialogen med medlemsforaene har både sekretariatet og bestyrelsen en god fornemmelse for lærernes ønsker til deres pensionsordning, og mange nye ideer er blevet prøvet af i dialogen med medlemsforaene.

### Medlemsblad, hjemmeside og PensionsInfo

En del af kommunikationen med medlemmerne har været det medlemsblad, der første gang udkom i marts 1996 som en lille 4-siders pamflet under navnet "Nyt fra Lærernes Pension". Navnet ændredes i 2010 til lydnavnet "[pan'sjo'n]" og er med tiden kommet op på 24 sider. Det sendes fortsat ud til medlemmerne to gange årligt.

Den teknologiske udvikling har gjort, at en stadig større del af kommunikationen med medlemmerne sker digitalt. Lærernes Pension var blandt de første pensionselskaber, der "gik på internettet". Det skete den 1. maj 1999. Det gav en helt ny mulighed for, at medlemmerne hurtigt kunne hente information om egne pensionsforhold samt kontakte Lærernes



SÅDAN  
når vi ud  
til lærerne  
i dag

Første udgave af medlemsbladet fra 1996. Det har skiftet udseende og er vokset i sidetal, men bliver fortsat sendt ud til medlemmerne to gange om året.



1. maj 1999 gik Lærernes Pension 'på internettet' og dengang sagde man pænt Velkommen til sine besøgende.

Velkommen til Lærernes Pension på internettet [www.laerernes.dk](http://www.laerernes.dk)



Pension via e-mail. Der blev også fra starten åbnet op for, at arbejdsgiverne kunne indhente information om indbetalingerne på ansattes pensionsordninger.

Året efter etableredes PensionsInfo, et samarbejde mellem en række pensionselskaber, herunder Lærernes Pension, og flere ministerier. Med tiden er stort set alle pensionsinstitutter og pengeinstitutter kommet med og leverer informationer til PensionsInfo. Det giver den enkelte borger mulighed for hurtigt at få et overblik over egne pensionsordninger, et felt hvor Danmark er "state of the art". Desværre er det endnu ikke muligt for lærere med opsat tjenestemandspension at se oplysninger på PensionsInfo om størrelsen af denne pension.

### PlusPension og SamLiv

I 1995 fik Lærernes Pension via et særligt udtræk af Danmarks Statistiks registre foretaget en analyse, der viste, at en højere andel af lærerne sparede supplerende op til pension – halvdelen i forhold til en trediedel blandt alle lønmodtagere – og at de, som gjorde det, også sparede mere op end gennemsnitsdanskeren. Her var grundlaget for den supplerende pensionsopsparing, PlusPension; en mulighed for læreren og dennes husstand at spare supplerende op på en kapital- eller ratepension med samme forrentning som på de overenskomstbaserede ordninger. PlusPension er senere blevet udbygget, og i 2017 var der over 3.000 ordninger.

PlusPension blev skabt med samme udgangspunkt som de overenskomstbaserede ordninger, nemlig at det skulle være enkelt og overskueligt. Parallelt med etableringen blev det undersøgt, om der i et samarbejde med Lærerstandens Brandforsikring (LB) kunne skabes yderligere tilbud for dem, som ville have noget mere skræddersyet. LB havde i 1992 stiftet Samarbejdende Liv&Pension A/S, og

FOTO: MOGENS LAIER



I dag er kønsfordelingen i de to medlemsfora ret ligelig, men sådan har det ikke altid været. Her et udsnit af medlemmerne i Medlemsforum Vest til møde i marts 2002.

Lærernes Pension overvejede at indgå i et tættere samarbejde med LB herom. Det skete under arbejdstitlen SamLiv. Undersøgelserne af bæredygtigheden af det langsigtede forretningsgrundlag førte dog til, at Lærernes Pensions bestyrelse valgte ikke at indgå i et samarbejde. Selskabet blev i 2001 overtaget af Alm. Brand Forsikring – da var den årlige præmieindtægt kun nået op på 20 mio.kr.

### Etisk kodeks

I 1995 fik Shell af den britiske regering godkendt planer om at sænke en udjænt olieplatform, Brent Spar, i Nordsøen i stedet for at demontere den på land. Det mødte stor offentlig modstand pga. af frygt for forurening, selv om Shell argumenterede for, at det var den mest miljørigtige måde at blive af

### 1995

- Sidste 'Steen og Stoffer'-strib
- Aud Wilken vinder det danske Melodi Grand Prix med 'Fra Mols til Skagen'



FOTO: MOGENS LAIER



Direktør Paul Brüniche-Olsen holder oplæg for Medlemsforum Vest i marts 2002, mens formanden for Medlemsforum Vest, Lars Busk Hansen lytter.

med platformen på. Greenpeace lavede aktioner, og der blev arbejdet for boykot af Shell. Det var et af de første eksempler på, at offentlig kritik af virksomheders håndtering af miljøspørgsmål påvirker investeringerne i samme.

Brent Spar-sagen var også medvirkende til, at Lærernes Pension i eftersommeren 1996 som det første pensionsselskab formulerede en etisk kodeks for investeringerne. Efter debat i de to nyoprettede medlemsfora blev kodeksen endeligt vedtaget i foråret 1997. PFA var blevet inspireret af Lærernes Pensions arbejde med etisk kodeks og udarbejdede

parallelt en lignende etisk kodeks. Den etiske kodeks tages op til drøftelse i bestyrelse og medlemsfora hvert andet år, hvilket senest skete i 2017. Grundlaget er uændret, men gennem årene er kodeksen blevet præciseret og nye områder som fx arbejdstagerrettigheder, korruption og eksklusion af tobak og kul m.m. er kommet til.

### YM 99 – udgangspunktet forlades

Da lærerne begyndte at blive overenskomstanstattede, og Lærernes Pension dermed blev dannet, havde lærerne i mange år været vant til at have en tjenestemandspensionsordning (evt. en såkaldt

"tjenestemandslignende pension"). Det var derfor det naturlige udgangspunkt, da det første ydelsesmønster, dvs. indholdet i pensionsordningen, i daglig jargon YM 93, skulle fastlægges.

En af fordelene ved de fagspecifikke pensionsordninger, der er etableret i selvstændige pensionselskaber, er netop, at de i højere grad kan tilpasses faggruppens ønsker og behov.

En af de nye medlemsforas første større opgaver blev i 1997 at drøfte tilpasninger i YM 93. Det indeholdt, ud over en livsvarig alderspension og invalidepension, en livsvarig ægtefællepension på 57 % af alderspensionen og en børnepension (indtil barnets fyldte 19. år) på 10% af alderspensionen. Det "skæve" tal 57 skyldtes som tidligere nævnt diskussionen om "unisex".

Det var småt med valgmuligheder i YM 93. Eneste mulighed var ved optagelsen i Lærernes Pension at kunne fravælge en kapitalpension på 2 års alderspension for at få en modsvarende forhøjelse af den livsvarige pension.

Medlemsforaene havde fire ønsker til det nye ydelsesmønster, som da det blev indført pr. 1. januar 1999 - kom til at hedde YM 99:

- En styrkelse af alderspensionen
- En mere "moderne" ægtefællepension
- Prioritering af børnepensionen
- Få men relevante valgmuligheder, helst i situationen

Ønsket om en styrkelse af alderspensionen havde baggrund i, at en alderspension i overenskomstpensionen i Lærernes Pension ikke kunne matche en tjenestemandspension, jf. debatten i "93-gruppen".

Ønskerne blev opfyldt. Ægtefællepensionen, der også kunne omfatte samlevere, blev sat ned til 40%, og den efterladte kunne vælge at få den ud som en 10-årig "omstillingspension", der så var tilsvarende højere. Børnepensionen blev hævet til 25% og løb nu indtil barnets fyldte 21. år. Var der ingen ægtefælle eller samlever, blev der i stedet udbetalt et beløb svarende til ét års alderspension. Det tilgodeså bl.a. enlige forsørgere.

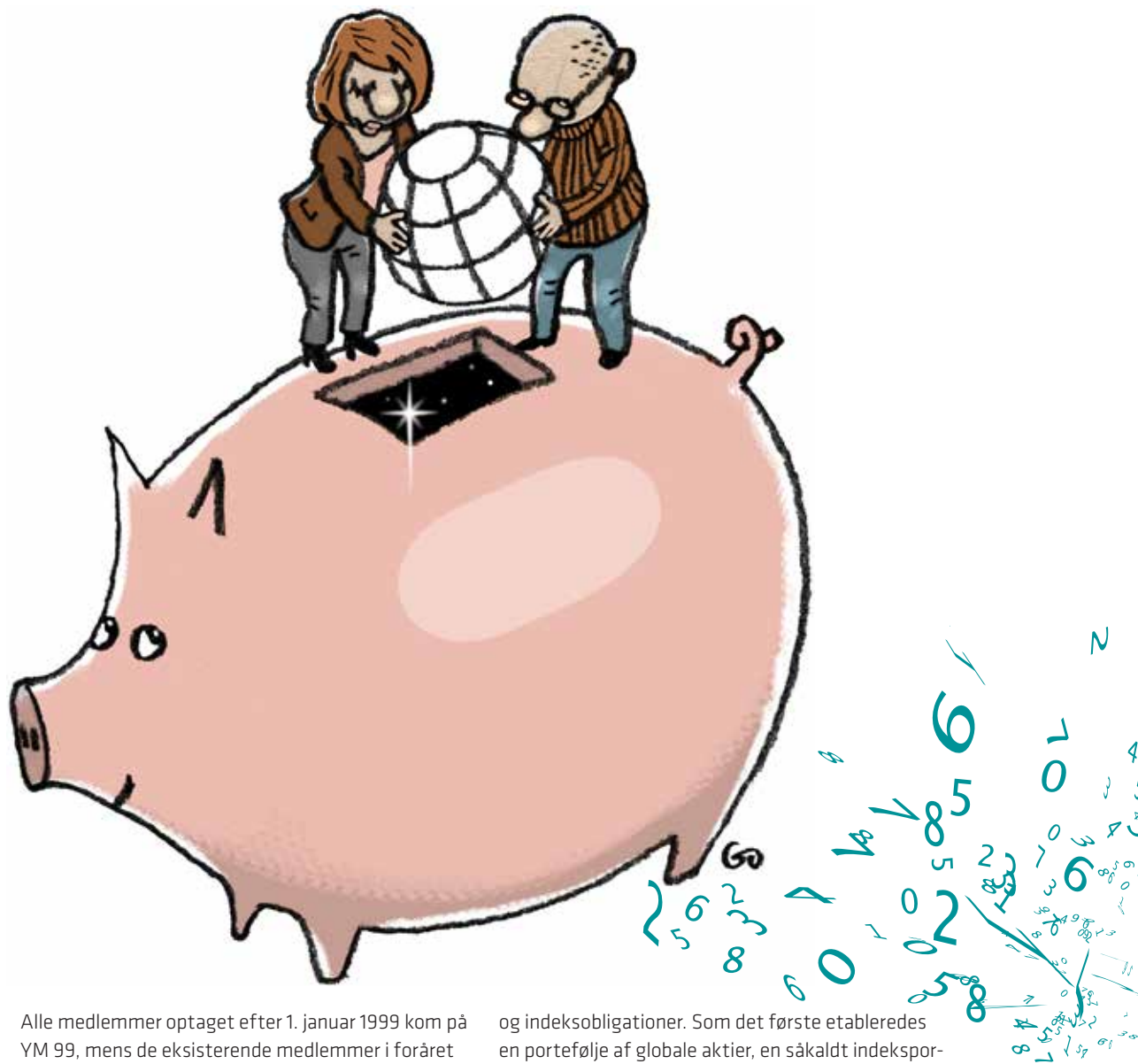
Da den nye ægtefælledækning var billigere end den livsvarige i YM 93, blev pengene brugt til en højere alderspension. Det blev understøttet af, at der blev givet mulighed for, at medlemmet i pensionerings-situationen kunne vælge at få en højere pension som 62-65 årige mod en tilsvarende lavere pension efter alder 65. De 62 år var valgt, fordi det på det tidspunkt var den typiske alder for at gå på efterløn.

1996

- Bjarne Riis vinder Tour de France
- København er europæisk kulturby

1997

- Første tog kører under Storebælt
- Souvenirs hitter med "Jeg troed' du var hos Michael"
- Hans Engell rammer en betonklods og må overlade formandsposten for Konservative til Per Stig Møller



Alle medlemmer optaget efter 1. januar 1999 kom på YM 99, mens de eksisterende medlemmer i foråret 1999 fik mulighed for at vælge sig over på den ny pensionsordning. Det valgte 6.600 medlemmer eller knap hver fjerde.

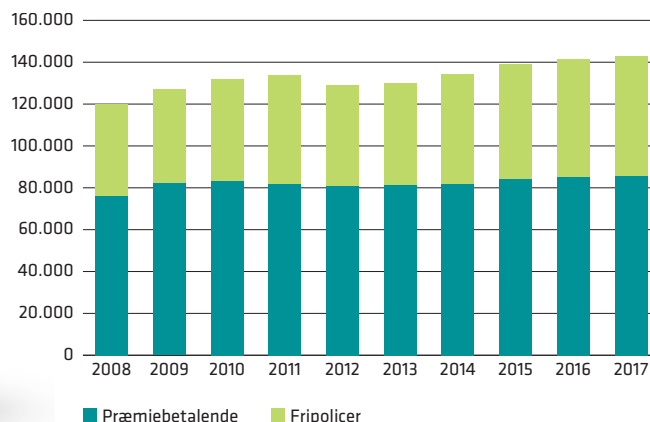
### Investeringsuniverset udbredes

Da Lærernes Pension i 1995 fik sin egen direktion var investeringsstrategien meget simpel: en lille portion danske aktier og ellers danske realkreditobligationer

og indeksobligationer. Som det første etableredes en portefølje af globale aktier, en såkaldt indeksportefølje, hvor aktierne er bredt sammensat og passivt forvaltet af hensyn til omkostningerne. Aftalen blev indgået med Unibank, og i dag 23 år efter, nu med Nordea, er denne indeksportefølje stadig rygraden i de udenlandske aktieinvesteringer. Porteføljen var ved udgangen af 2017 vokset til 9 mia.kr. fra de oprindelige 50 mio.kr.



### Antal medlemmer, ultimo 2008-2017



I 1999 begyndte Lærernes Pension som et af de første danske pensionselskaber at investere i udenlandske obligationer. I starten var omfanget begrænset til 10% af de samlede obligationsinvesteringer. 18 år senere var denne andel steget til 53%, bl.a. som følge af, at der fra år 2000 også investeres i udenlandske kreditobligationer (Investment Grade, High Yield og Emerging Markets), som ved udgangen af 2017 udgjorde 16,5 mia.kr.

En af de aktivgrupper, der særligt har karakteriseret Lærernes Pension, er skovinvesteringer. Ved udgangen af 2017 udgjorde skovinvesteringerne 4% af de samlede investeringer. Skovinvesteringerne er hovedsagelig foretaget i USA, Sydamerika og Oceanien (Australien og New Zealand), men der er også mindre investeringer i Mellemamerika, Afrika og Asien. Efter finanskrisen har afkastene været beskedne, og Lærernes Pension foretager i øje-

blikket kun få investeringer i nye skovfonde. Alle skovinvesteringer er siden starten i 1999 sket i tæt samarbejde med International Woodland Company, et dansk rådgivningsfirma, der gennem en årrække har opbygget internationalt anerkendte rådgivningskompetencer.

De første investeringer i kapitalfonde (Private Equity) skete forsigtigt i 1999, og ejendomsinvesteringerne indledtes også omkring årtusindeskiftet. Den første udenlandske ejendomsinvestering skete i 1999 i en fond, der koncentrerer sig om butikcentre i Sverige, Belgien, Frankrig og Italien. Lærernes Pension er fortsat investeret i fonden med et beløb på over 450 mio.kr. Alle de udenlandske ejendomsinvesteringer, der ved udgangen af 2017 var kommet op på 2,2 mia.kr., sker via fonde, mens de danske ejendomsinvesteringer, der alene udgøres af boligejendomme, sker ved direkte investeringer. Det



drejer sig om boligejendomme i København (Islands Brygge, Amager Strandpark og Ny Ellebjerg), Aarhus (Emiliedalen og Kalmarparken) og igangværende byggerier i Aalborg og Nørresundby. I den gældende investeringsstrategi er det målet, at ejendomme skal udgøre 7% af de samlede investeringer.

### Nye lærergrupper kommer med og pensionsbidraget stiger

Ved etableringen i 1993 betjente Lærernes Pension lærere på folkeskoleområdet mv. samt lærerne ved voksen- og ungdomsundervisning, herunder arbejdsmarkedsuddannelserne. Det lå dog i kortene, at også de andre lærergrupper, som var dækket af overenskomster mellem Lærernes Centralorganisation (LC) og de statslige og kommunale arbejdsgivere, skulle have pensionsordning i Lærernes Pension.

Det betød, at lærere på de frie skoler og efterskolerne område fra 1995 blev omfattet af pensionsordninger i Lærernes Pension. I 1997 kom lærerne ved produktionskolerne med, i 1999 lærerne i Grønland og endelig i 2015 de resterende lærere ved

erhvervsuddannelserne, herunder handelsskolerne. Hermed har næsten alle lærere med en overenskomstpension under LC's område pensionsordning i Lærernes Pension.

I 1998 blev tjenestemænd også tilknyttet Lærernes Pension, idet de for en række pensionsgivende til lægs vedkommende får indbetalt pensionsbidrag til en opsparingsordning. Ved udgangen af 2017 havde 15.500 tjenestemænd således ordning i Lærernes Pension. Heraf var der indbetalinger på 6.500 ordninger svarende til en årlig præmie på 65 mio.kr.

Da de første lærere kom med i 1993 var det typiske pensionsbidrag som tidligere nævnt på 12%. Efter flere forhøjelser aftalt ved overenskomstforhandlinger kom bidraget fra 2006 op på 17,3%, og mange lærere supplerer dette ved ekstraindbetalinger via overenskomsten. Det bringer det typiske pensionsbidrag op på omkring 18%, og lærerne er derfor en af de faggrupper, der har den højeste indbetalingsprocent.

1998

- Nu må bilerne også køre over Storebælt - et år efter togene fik lov
- Aqua hitter med 'Barbie Girl'
- Første Harry Potter-bog udkommer på dansk - 'Harry Potter og De Vises Sten'

1999

- En julefrokostfredag rammer en voldsom orkan Danmark. Syv mennesker bliver dræbt

2000

- Alverdens computere bryder ikke sammen på trods af megen frygt for det
- Vladimir Putin bliver russisk præsident (efter Boris Jeltsin)
- Clinton-regeringen åbner GPS-systemet for alle - ikke kun USA's militær
- Brødrene Olsen vinder det europæiske Melodi Grand Prix med 'Fly on the Wings of Love'

[ UDFORDRINGER 2001-2003 ]

# PÅ KANT MED FINANS- TILSYNET

## "Turboskatten" og 11. september

I 2000 brast den såkaldte "it-boble" efter at aktier i virksomheder relateret til it-området gennem flere år var steget kraftigt og kraftigere end aktiemarkedet i øvrigt. Lærernes Pension havde i årsrapporten for 1999 udtrykt bekymring for det høje kursniveau, og i årsrapporten for 2000 hedder det "Trods den væsentlige kurskorrektions må flere aktiemarkeder stadig vurderes at være højt prissat, og mange aktier har et kursniveau, som selv ikke meget optimistiske vækstforudsætninger kan retfærdiggøre....Lærernes Pension vil derfor fortsat lægge vægt på at sprede risikoen ved at investere i et bredt udsnit af aktiver". Det blev der i sandhed brug for i 2001!

I september 2000 udsendte Finanstilsynet en ny bekendtgørelse om kapitalgrundlag, hvorefter det ikke længere var muligt at indregne selskabsskatteaktivet i basiskapitalen og dermed medvirke til at opfylde solvenskravet. I praksis en skat på aktiekursfald – en turboskat! Pensionsbranchen gjorde dette gældende over for Finanstilsynet, der dog ikke ønskede at annullere ændringen. Reglen var formentlig indført for at regulere kommercielle

pensionselskaber, der indgik i en finansiel koncern, men ramte også Lærernes Pension, fordi selskabet var etableret som livsforsikringsaktieselskab og ikke som pensionskasse, jf. kapitel 1.

Det fik konsekvenser over sommeren 2001 og efter terrorangrebet den 11. september samme år. Selskabets aktiebuffer, der ultimo 1. halvår 2001 var på 31 % (dvs., at selskabet kunne tåle et isoleret fald i aktiekurserne på 31 %), var stort set væk, da aktiekurserne nåede bunden i slutningen af september. Da PFA samtidig var i en lignende situation, var der hen over den pågældende weekend hektisk aktivitet i hovedsædet i Marina Park, hvor også Lærernes Pension boede. Paul Brüniche-Olsen kørte den weekend historisk rally i Jylland i sin gamle Volvo P 1800, men hastede hjem lørdag og mødtes med den ansvarshavende aktuar, Steen Schouenborg, for at tage bestik af situationen. Henrik Walther Mogensen, i dag Lærernes Pensions finansdirektør, dengang underdirektør i PFA, var ansat som investeringschef, men tiltrådte først den 1. januar 2002. Han var i øvrigt i orkanens øje - han sad i subway'en under World Trade Center, da et af flyene ramte tvillingetårnene!

Lærernes Pension var i en stor del af efteråret 2001 i Finanstilsynets såkaldte "røde lys". Aktiemarkederne rettede sig imidlertid senere på året, og afkastet for hele 2001 blev på -1,2%.

### Truet på livet - de særlige bonushensættelser og mødet med Jelved

"Turboskatten" var ikke det eneste område, hvor Finanstilsynet i 2001 stræbte Lærernes Pension efter livet. I februar 2001 udsendte Finanstilsynet en ny kontributionsbekendtgørelse, men tilkendegav samtidig, at der ikke var tilsigtet nogen ændringer af praksis. Imidlertid fremlagde Finanstilsynet i april 2001 et notat om anvendelse af bonusudjævningshensættelser, der fundamentalt ændrede ved praksis for anvendelse af overskuddet og ville true eksistensgrundlaget for hurtigt voksende arbejdsmarkedspensionselskaber som Lærernes Pension. Der var tale om, at Lærernes Pension ville få behov for at få tilført meget betydelig kapital udefra, hvis væksten ikke hurtigt skulle føre til teknisk insolvens.

Da Finanstilsynet ikke var til sinds at ændre holdning, så Lærernes Pension sig nødsaget til i juni 2001 at henvende sig direkte til økonomiminister Marianne Jelved for at gøre opmærksom på den uholdbare situation, som de nye regler og krav bragte Lærernes Pension i. Mødet fandt sted den 22. juni, en dejlig sommerdag, i ministerens mødelokale i Ved Stranden lige overfor Christiansborg. Fra Lærernes Pension deltog bestyrelsesformand Anni Herfort Andersen, næstformand Eigil Rasmussen og administrerende direktør Paul Brüniche-Olsen. Udover at være næstformand i Lærernes Pension var Eigil Rasmussen borgmester i Gedved kommune og formand for Kommunernes Landsforening. Måske ikke ubelejligt førte regeringen på samme tid forhandlinger med kommunerne om næste års budgetter! Fra ministeriet deltog, udover ministe-



ren, Finanstilsynets direktør Henrik Bjerre-Nielsen. Departementschef Michael Dithmer var taget på sommerferie.

Mødet udviklede sig til en lidt heftig diskussion mellem Henrik Bjerre-Nielsen og Paul Brüniche-Olsen (de to kendte bl.a. hinanden fra trepartsforhandlingerne om arbejdsmarkedspensioner, se ovenfor, hvor tilsynsdirektøren var ansat i LO), hvilket fik Anni Herfort til at afbryde og sige, at nu måtte de to kampaner stoppe. Herefter blev der talt løst og

fast om folkeskolen, Marianne Jelved er jo uddannet skolelærer, og ministeren afsluttede mødet med at sige til Henrik Bjerre, at "den sag må vi se på". Om det tilfredsstillende tilsynsdirektøren må stå hen, men Lærernes Pensions delegation gik betryggede ud i sommervejret. PenSam arbejdede i øvrigt også på "sagen".

I umiddelbar forlængelse af de kraftige aktiekursfald i september 2001 tillkendegav Økonomiministeriet, at der ville blive fremlagt lovforslag, hvorefter skatteaktivet igen kunne indregnes i basiskapitalen. Efterfølgende viste Finanstilsynet og Skatteministeriet en smidig og åben holdning til at medvirke til at få løst forholdene såvel omkring skatteaktiverne som omkring pensionssektorens muligheder for at opfylde solvenskravene på en hensigtsmæssig måde. Dette førte bl.a. til muligheden for at opbygning af særlige bonushensættelser.

Dét startede Lærernes Pension med at gøre fra 1. januar 2002, og dermed var opbygningen af det fremtidige kapitalgrundlag tilsyneladende sikret. Glæden holdt dog ikke så længe. I 2002 forberedte Finanstilsynet nye betingelser for anvendelse af særlige bonushensættelser, der betød at der ikke kunne opbygges særlige bonushensættelser, hvis investeringsafkastet var negativt, og Tilsynet stillede også som noget nyt krav om, at opbygningen "skulle være aftalt med de forsikrede". Det skabte stor usikkerhed omkring anvendelsen af særlige bonushensættelser, som først blev afklaret i slutningen af 2003.

### Formandens ilddåb

I 2002 valgte Danmarks Lærerforenings formand Anni Herfort Andersen at træde tilbage og dermed skulle Lærernes Pension også have ny bestyrelsesformand. Danmarks Lærerforening valgte Anders

Bondo Christensen som ny formand og dermed også ny bestyrelsesformand i Lærernes Pension.

Som det fremgår af det ovenstående, kom den nye formand ind i et veritabelt stormvejr.

En departementschef har normalt et skuffepapir liggende omhandlende de mest presserende sager, hvis nu der pludselig skulle komme et ministerskifte. Paul Brüniche-Olsen var forberedt på formandskiftet og havde derfor til det første møde med den nye formand den 11. november 2002 forud sendt et notat med titlen "Statusnotat til formanden for Danmarks Lærerforening vedr. Lærernes Pension". Notatet var indledt med et resumé:

"Lærernes Pension står ligesom resten af pensionsbranchen aktuelt i en vanskelig situation. Udviklingen på de finansielle markeder har været meget negativ i år, men mere vigtigt og bekymrende er det, at Finanstilsynets adfærd er blevet stadig mere utilregnelig, og at Finanstilsynet i skrivende stund er ved at fastlægge regler omkring solvensopbygning m.v., som vil gøre det vanskeligt for arbejdsmarkedspensionsordninger at fortsætte med den nuværende struktur.

Hertil kommer, at PFA Pension har undergået en del forandringer i det sidste års tid. Forandringer, som har påvirket samarbejdsfladen mellem Lærernes Pension og PFA Pension".

De diplomatiske vendinger forlades i et ledsagende handlingsorienteret notat:

"Vanskeliggørelsen af muligheden for opbygning af særlige bonushensættelser kan medføre behov for tilførsel af ny kapital i form af ansvarlig indskudskapital eller ny aktiekapital.



Der er indgået aftale med PFA om tilførsel af ansvarlig indskudskapital fra PFA til sikring af solvensopbygningen. Den ny ledelse i PFA har ikke været meget for at vedgå sig aftalen, og nægtede i september 2001 at tilføre Lærernes Pension kapital under henvisning til PFA's problemer.

Der kan således blive behov for, måske allerede i år, at LPA Holding (Særlig Fond [DLF's konfliktfond]) tilfører selskabets ansvarlig indskudskapital".

Notatet omhandlede også overvejelser om hurtigst muligt at overgå til et ydelsesmønster, der byggede på ugaranterede pensioner (for at mindske behovet for solvensopbygning), og om at finde en anden hovedadministrator end PFA, bl.a. fordi endnu en tilsynsforklning, her om videregivelse af personoplysninger i finansielle koncerner, ville umuliggøre samarbejdet med PFA, så der var sandelig givet den ny formand en ilddåb.

Den store usikkerhed omkring de særlige bonushensættelser og i øvrigt Finanstilsynets fortolkning af andre regnskabsregler (anvendelsen af bonuspotentialt på fripolicer) betød, at Lærernes Pension fra 2001 og helt ind i 2004 måtte føre en forsigtig investeringspolitik til langvarig skade for medlemmernes pensioner.

Lærernes Pension har således flere gange i de 25 år, selskabet har eksisteret, været i en kritisk situation. Hver gang på grund af tiltag fra Finanstilsynet. Når selskabets bestyrelse skal vurdere selskabets risici, indgår derfor regulatoriske risici. De er dog, som det ses, svære at forudse, bl.a. fordi Tilsynet dengang som nu har det med at regulere ikke alene via love og bekendtgørelser, men også via notater og udtalt "tilsynspraksis".

De særlige bonushensættelser lever dog i bedste velgående og er en afgørende del af Lærernes Pensions kapitalberedskab. De hedder nu Medlemskapital og fungerer ved, at 5% af medlemmernes pensionsbidrag sættes på en konto til opfyldelse af selskabets kapitalkrav. Her får medlemmerne en ekstraforrentning, bl.a. fordi egenkapitalen har givet afkald på sin del af afkastet. Det hele tilbagebetales som et tillæg til pensionen, der typisk er på 7-8%. Flere andre pensionselskaber benytter i dag særlige bonushensættelser som en del af kapitalgrundlaget.

## 2001

- Wikipedia går i luften (på engelsk)
- Anders Fogh Rasmussen bliver statsminister
- Sidste udgave af dagbladet Aktuelt kommer på gaden

## 2002

- Euroen bliver indført som fælles mønt i 12 EU-lande
- Den københavnske Metro åbner



[ 2004 - 2007 ]

# PÅ SIKKER GRUND



## På egne ben

**E**fter et par hektiske år var kapitalgrundlaget kommet på plads og de fundamentale livsbetingelser sikret, men de næste år blev så sandelig også begivenhedsrige.

Den oprindelige administrationsaftale med PFA var blevet genforhandlet et par gange, hver gang med småjusteringer og lavere priser. I 2004 skulle aftalen igen til forhandling. Det blev ikke helt nemme forhandlinger, for Lærernes Pension pressede endnu en gang på for at få lavere priser på PFA's administration, men forhandlingerne lykkedes, priserne blev sat knap 15% ned.

Den ny aftale trådte i kraft den 1. oktober 2004, og samtidig udvidedes Lærernes Pensions eget sekretariat fra tre til otte ansatte. Sekretariatet overtog en række opgaver på kommunikationssiden, ligesom investeringsområdet blev styrket, bl.a. med henblik på styrkelse af overvågningen af den eksterne porteføljevaltning.

Mange pensionselskaber var blevet presset på solvensen i kølvandet på it-boblen og 11. september, så vejene begyndte at skilles; også for Lærernes Pension og PFA. Lærernes Pension havde fået kapitalgrundlaget på plads, og drøftelserne i bestyrelse, med medlemsforaene og med LC viste, at lærerne

er til dén tryghed og stabilitet, som en pensionsordning byggende på gennemsnitsrente giver. PFA ville derimod satse ressourcerne på udvikling af markedsrenteprodukter, så det bekymrede Lærernes Pension, om PFA kunne understøtte en fortsat udvikling af et gennemsnitsrenteprodukt. Samtidig var Lærernes Pension ved at blive en gøgeunge. Præmieindtægten var i 2004 på 2,2 mia.kr., og ved udgangen af 2004 var formuen på 16 mia.kr., og der var 95.000 medlemmer, så Lærernes Pension fyldte for godt i PFA's bøger til at bevare modellen med en administrationsaftale, hvor der alene blev taget løsninger fra PFA's "hylder".

Paul Brüniche-Olsen begyndte derfor så småt at forberede formanden på, at administrationsaftalen med PFA, der løb til udgangen af 2009, nok blev den sidste. Det kom dog til at gå hurtigere.

## En idé fødes

Den 18. oktober 2005 – midt i efterårsferien – holdt Paul Brüniche-Olsen en erfa-frokost med Leif Brask-Rasmussen, administrerende direktør for PBU (Pensionskassen for Børne- og Ungdomspædagoger). Snakken faldt bl.a. på de overvejelser, Lærernes Pension gjorde sig om en kommende revision af YM 99. PBU gik i lignende overvejelser. En passant – eller var det? – nævnte Leif Brask, at hvis man havde

nogenlunde ens ydelsesmønster måtte der være stordriftsfordele i en fælles administration. PBU havde på det tidspunkt en administrationsaftale med ATP, som PBU også kunne se enden på.

Enden på frokosten blev, at de to herrer kiggede sig rundt i pensionslandskabet. Efter nogle overvejelser og sonderinger faldt det naturligt at kontakte PKA's administrerende direktør Peter Damgaard Jensen: PKA havde totaladministration in house, mens Lærernes Pension og PBU havde små sekretariater og byggede på udstrakt outsourcing.

Den 22. november – årsdagen for mordet på præsident Kennedy – mødes de tre administrerende direktører for PKA, PBU og Lærernes Pension over en frokost. Kemien er god og hurtigt bliver det

#### 2004

- Voldsom eksplosion på fyrværkerifabrik i Seest ved Kolding – en brandmand bliver dræbt
- Tsunami i Sydøstasien dræber titusindvis af mennesker
- Lars Larsen får husstandsmedlet sin selvbiografi ved 25-års jubilæet for Jysk Sengetøjslager



FOTO: LES KANER

Forsikringsdirektør Steen Schouenborg fra Lærernes Pension overdrager - til ære for fotografen - en bunke medlemsager til medlemsdirektør Maybritt Mørch fra det nye administrationselskab Forca. Skilsmissen fra PFA og skiftet til Forca var ikke uden udfordringer, men i store træk lykkedes overgangen uden problemer.

FOTO: LARS SVANKJÆR



aftalt, at selskabernes tre ansvarshavende aktuarer skal undersøge mulighederne for at opbygge en fælles administration med udgangspunkt i PKA's. PKA skulle splittes op, så PKA kom til at bestå af et mindre sekretariat à la de to andres, og resten af PKA skulle danne grundstammen i et nyt fællessejet selskab. Undersøgelsen skulle, af hensyn til PFA og

Heklahusene, der stod klar til udlejning i 2007, er Lærernes Pensions første boligbyggeri. Her blev linjen for de senere byggerier også lagt med brug af gode materialer og høj kvalitet i byggeriet. Medlemmer har fortrinsret til lejlighederne, og det betyder, at typisk 20-25 procent af lejerne er lærere.

ATP, ske i al diskretion. I Paul Brüniche-Olsens mødekalender hedder sættemødet den 20. december 2005 således bare "Plan 2006".

Internt døbes projektet "Tjørnegård". Leif og Paul havde gået på Tjørnegårdsskolen, en folkeskole i Gentofte, hvor Peters mor havde været en meget værdsat lærer. Den lille verden.

Aktuarerne arbejder i januar 2006, og det ser loven-  
de ud. I starten af februar må Paul Brüniche-Olsen imidlertid haste hjem fra en pensionskonference i Nice, fordi der går rygter om, at Henrik Heideby, PFA's administrerende direktør, har fået nys om planerne. Om eftermiddagen den 8. februar 2006 deltager Paul Brüniche-Olsen først i et ordinært møde i LC's forretningsudvalg, der behændigt nok har sammenfald med en stor del af Lærernes Pensions bestyrelse. Anders Bondo Christensen, som har været orienteret om planerne siden oktober, tager samtidig kontakt til bestyrelsens næstformand, borgmester Bjørn Dahl, så arbejdsgiversiden også er orienteret. Efter mødet tager Paul Brüniche-Olsen tilbage til Marina Park og orienterer en ikke særligt overrasket Henrik Heideby. Katten er ude af sækken! Det fælles administrationsselskab Forca, som det døbes i foråret 2006, er født.

2005

- Dagbladet Jyllands-Posten offentliggør 12 tegninger af profeten Muhammed
- Prins Christian Valdemar Henri John bliver født – og er som søn af kronprins Frederik og kronprinsesse Mary ny dansk tronarving

2006

- TV2 News går i luften
- Motorvejen til Herning åbner

2007

- Kommunalreformen træder i kraft med 98 nye kommuner og fem regioner
- Ungdomshuset på Jagtvej i København bliver ryddet af politiet
- Bjarne Riis indrømmer doping





### En svær skilsmisse

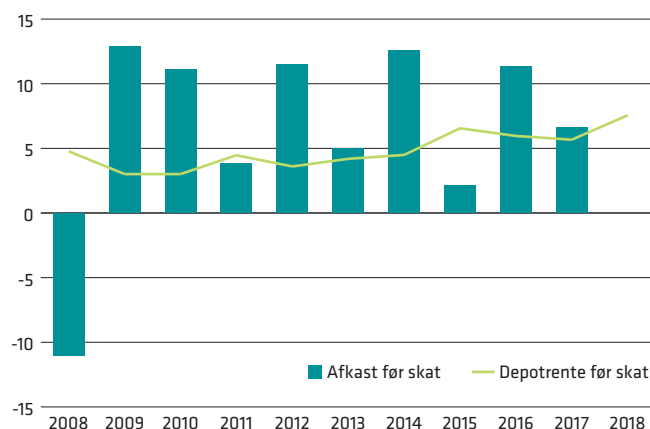
Det bliver en svær skilsmisse fra PFA, men den ender lykkeligt. På et møde senere i februar mellem de to selskabers formænd (Svend Askær fra PFA) og administrerende direktører giver PFA udtryk for stor utilfredshed med Lærernes Pensions skridt. Forståeligt nok, og Lærernes Pension havde også foretrukket, at en skilsmisse skulle være sket tættere på administrationsaftalens udløb, men nu var vinduet der.

Lærernes Pension opsiger administrationsaftalen med PFA med virkning fra den 1. januar 2008, og det meget omfattende arbejde med at flytte Lærernes Pension fra PFA til det nyetablerede Forca kan

begynde. Det bliver op ad bakke; PFA sætter en hurtig ombygning i gang, så Lærernes Pensions sekretariat ikke mere har adgang til PFA's lokaler, og bl.a. bliver medarbejderne smidt ud af PFA's Kunstforening, og der er ikke længere påskeæg til uddeling til medarbejderne. Sekretariatets fine relationer til PFA's medarbejdere fortsætter, og den daglige administration fungerer godt, men samarbejdet med PFA's direktion, som sker via en fast mødestruktur, foregår i en spændt og ikke ligefrem munter stemning.

I juni 2007 flytter Lærernes Pensions sekretariat fra Marina Park til midlertidige lokaler tæt på Forca. På det tidspunkt er det ved at blive kritisk om overflytningen til Forca kan ske tilfredsstillende, men heldigvis skifter PFA's ledelse hen over sommeren holdning; et eksternt konsulenthold fra PA Consulting sættes til at gennemføre overflytningen i samarbejde med Forca og Lærernes Pensions sekretariat, og det hele kommer heldigvis til at forløbe godt, og Lærernes Pension kommer vel i hus hos Forca.

### Afkast og depotrente 2008-2018



[ UDVIKLINGEN TAGER FART 2008-2018 ]

# PÅ VEJ MOD 100 MIA.KR.

## Forca - en ny spiller

**F**orca bliver formelt dannet den 1. september 2006. Allerede den 1. oktober 2007 bliver PBU overflyttet fra ATP, og tre måneder senere følger Lærernes Pension. En imponerende hurtig implementering. Det mærkes da også i starten; en del ting er ikke kommet "helt på plads på hylderne", og først i løbet af 2009-10 er Lærernes Pension fuldt på plads i Forca.

Ideen bag Forca er for Lærernes Pension simpel (her citeret efter Paul Brüniche-Olsens fremlæggelse for LC's forretningsudvalg den 8. februar 2006, jf. ovenfor):

- Alt hvad der er stordrift i, outsources, så stordriftsfordelene kan høstes
- Kerneforretningen bliver i Lærernes Pension
- "Arms length and hands on"; Forca skal drives forretningsmæssigt, men med outsourcing af vigtige forretningsområder er der brug for "hands on"

Derfor har de tre stifterselskaber hver en tredjedel af aktierne, og de administrerende direktører sidder i bestyrelsen. Det kommer til at fungere rigtig godt. Kemien er god, det gælder på alle niveauer, og det er vigtigt for stordriften, at Forca og deres kunder arbejder tæt sammen om udviklingsprojekter mv.

Fra starten er det tanken, at de tre sekretariater skal flytte sammen for at få endnu mere stordrift og for at styrke det faglige miljø. Det står som en hensigtserklæring i aftalegrundlaget, men PKA og PBU trækker sig efterfølgende. De tre store faggrupper på FTF-området; pædagogerne, sygeplejerskerne og lærerne kender hinanden fra overenskomstforhandlinger og det øvrige fagforenings samarbejde, og de andre er bange for, at lærerne kommer til at dominere.

Forca bliver og er en succeshistorie. Via stadigt fokus på effektiv drift og et samtidigt højt service-



### 2008

- 25-øren udgår som gyldigt betalingsmiddel
- Bryggeriet Carlsberg brygger for sidste gang i Valby

### 2009

- Barack Obama tiltræder som præsident i USA. Og får senere på året Nobels Fredspris
- Anders Fogh Rasmussen bliver generalsekretær i NATO. Lars Løkke Rasmussen bliver statsminister

niveau er Forca blevet en vigtig spiller på pensionsmarkedet, og nye kunder som Norli Pension (Skandia) og Industriens Pension er kommet til. Der er dog også et par mindre vellykkede forsøg på udvidelser af kundekredsen.

I 2010 bliver FSP, Finanssektorens Pensionskasse, ny kunde (men ikke medejer). Det varer kun i få år, og i 2013 flytter FSP administrationen til AP Pension, med hvem man senere fusionerer.

I 2013 gennemføres et langt forhandlingsforløb med Unipension, et samarbejde mellem Magistrenes Pensionskasse, Arkitekternes Pensionskasse og Pensionskassen for Jordbrugsakademikere og Dyrslæger. Der var tale om, at Unipension skulle være fuldkunde og medejer på samme betingelser som de tre oprindelige ejerkunder. Det var tanken, men det gik anderledes, og efter et meget besynderligt forhandlingsforløb åndede Lærernes Pensions administrerende direktør Paul Brüniche-Olsen lettet op, da det hele gik i opløsning i starten af juli 2013. Det var nok meget godt, at det ikke blev til noget. Senere blev Unipension sprængt og de to "små" kasser gik til Sampension, mens magistrene blev tilbage på Smakkedalen i Gentofte, hvor Unipension havde haft domicil.

**YM 08**

Overgangen til Forca kommer til at ske samtidig med, at Lærernes Pension får sit tredje ydelsesmønster, YM 08. Det sker som tidligere i tæt samar-

**LÆRERNES pension**

2010 blev også året, hvor Lærernes Pension skiftede til ny visuel identitet. Logoet blev langt mere nutidigt og seriøst i sit udtryk.



FOTO: RIKKE THORSEN



Alle nye medlemmer får automatisk den nye ordning, der internt hedder YM08, og alle andre får mulighed for at skifte til den nye i løbet af 2009. En større kampagne med masser af informationsmateriale, omvalgsmøder og sågar et te-brev fik hele 81 procent af de berørte medlemmer til at tage stilling. Ni ud af ti valgte at skifte til den nye ordning.



FOTO: BIRGER VOCELIUS

## KAPITEL 5



2010

- Verdens højeste bygning Burj Khalifa indvies i Dubai, 828 meter høj
- Det var hvid jul – for andet år i træk. Det er ikke registreret tidligere med hvid jul to år i træk

2011

- Helle Thorning-Schmidt bliver Danmarks første kvindelige statsminister
- Lukas Graham tager Danmark med storm med "When I'm drunk in the Morning"

bejde med de to medlemsfora, og udgangspunktet og ønskerne er de samme; en pensionsordning baseret på gennemsnitsrente og med få, men relevante valgmuligheder. Også denne gang med et ønske om at styrke alderspensionen, dvs. bruge mindre på dækning ved død og invaliditet. Den ny pensionsordning skal også tage højde for de stadige ændringer, som lovgiver indfører omkring pensionsopsparing og beskattningen heraf.

I YM 08 afskaffes ægtefælledækningen og afløses af en dødsfaldspension, der er på halvdelen af alderspensionen og udbetales i op til 10 år. Den udbetales til de efterladte således, at papirløst samlevende og enlige, herunder enlige forsørgere, får gavn af beløbet. Alderspensionen bliver mere fleksibel bl.a. med mulighed for at få en højere ydelse i de første 10 år. YM 08 baserer sig på en 0-rente garanti (betinget garanteret grundlag med en opgørelsesrente på 0% og en omregningsrente på 2,25%).

Alle nye medlemmer efter den 1. januar 2008 får den nye ordning, og i efteråret 2009 gennemføres et omvalg, så eksisterende medlemmer også får mulighed for at vælge sig over på den moderniserede ordning. Omvalget bliver en meget stor succes. Erfaringerne – også Lærernes Pensions egne – viser, at sjældent mere end 20-30% af medlemmerne tager stilling til omvalg, men Lærernes Pension sætter et meget ambitiøst mål om, at 80% skal tage aktivt stilling. Resultatet blev, at 81% aktivt tog stilling og heraf valgte 89% sig over på YM 08. Bemærkelsesværdigt, idet der fra Lærernes Pension ikke forelå nogen anbefaling, fordi selskabet allerede før indførelsen af YM 08 var i en sikker reservesituation og derfor ikke havde "behov" for at få medlemmerne over på lavere garantier. En "gimmick", der blev meget vel modtaget, var et tebrief, der var indlagt i brevet om omvalget. Ideen var, at medlemmet stille og roligt med en kop te ved hånden kunne tage stilling til omvalget.

## 2012

- Mayaernes kalender udløber. Men det betyder åbenbart ikke verdens undergang
- Homoseksuelle ligestilles kirkeligt med heteroseksuelle og kan nu vies i kirken

## 2013

- Der er vist noget med en lockout. Og nogle lærere
- Paven Benedict abdicerer – som den første siden 1415. Han efterfølges af Frans



### Stress rammer lærerne

Omkring midten af 00'erne begynder der at ske noget med antallet af ansøgere til invalidepension; det begynder at stige kraftigt og andelen, der søger invalidepension på grund af psykisk betingede lidelser, stiger til omkring halvdelen. I 2007 får Lærernes Pension et underskud på 251 mio.kr. på nye invalidepensionssager, og ansvarshavende aktuar Jesper Brohus må derfor bede bestyrelsen om at sætte prisen for dækning ved invaliditet kraftigt op i 2008 og 2009. Noget tyder på, at stress rammer lærerne.

Heldigvis er stress ofte noget forbigående, og efter 2010 begynder det at gå bedre; mange sygemeldte lærere kommer tilbage i job. Det betyder, at priserne på invalidedækning i årene 2013-2018 sættes ned med i gennemsnit 82%.

### Tilfredse og trygge medlemmer

I en arbejdsmarkedspensionsordning, hvor pensionsordningen er en del af aftalegrundlaget og dermed en fast del af den enkeltes "lønpakke" er det afgørende, at der er tillid til pensionselskabet. Hertil

kommer, at den almindelige lærer oftest ikke ønsker at bruge meget tid på sin pensionsordning. Det skal bare fungere. Som et medlem sagde på et tidspunkt: "Jeg er uddannet til at undervise børn, så dét koncentrerer jeg mig om; I er uddannet til at passe på mine penge, og det går jeg ud fra, at I gør på en professionel og etisk korrekt måde, og at jeg er godt dækket, hvis der skulle ske mig noget. Og så gider jeg ellers ikke høre mere fra jer!".

Den virkelighed afspejles i Lærernes Pensions dagligdag; at medlemmerne kan føle sig trygge, og at der via et højt serviceniveau gives en god medlemsbetjening. Heldigvis placerer Lærernes Pension sig da også i toppen, når forskellige bureauer tester medlemstilfredsheden. I 2017 topper Lærernes Pension i en imageundersøgelse blandt de 15 største pensionselskaber. Lærernes Pension ligger i toppen på alle de 8 parametre, der indgår i undersøgelsen (god service, god rådgivning, troværdighed, god og synlig kommunikation, konkurrencedygtige priser etc.). Undersøgelsen blev gennemført af FinansWatch og Wilke og var baseret på 4.400 besvarelser.

### Medlemskommunikation i 2018

En vigtig årsag til den høje medlemstilfredshed er formentlig et stærkt fokus på medlemsbetjening og kom-



#### 2014

- SF forlader regeringen efter ballade om salg af DONG-aktier til Goldman Sachs
- Lars Løkke Rasmussen fortsætter som formand for Venstre efter en penibel tøj-sag

#### 2015

- Et mærkbart Nej ved folkeafstemningen om at erstatte det danske retsforbehold i EU med en tilvalgsordning, som ville give Folketinget mere magt
- Andreas Mogensen bliver den første dansker i rummet

## 2016

- Bob Dylan får Nobelprisen i litteratur – men er lige ved at komme for sent med den påkrævede Nobel-forelæsning
- Mange danskere gik glip af Dronningens nytårstale, da YouSee havde problemer med TV-signalet.

## 2017

- Hemmeligstemplede papirer om attentatet på John F. Kennedy frigives efter 50 år – og giver ikke anledning til ret meget.
- Aarhus bliver europæisk kulturhovedstad

munikation. Når et medlem ringer, er det målet, at telefonen i mindst 80% af tilfældene skal besvares indenfor 20 sekunder, et servicemål som Forcas medarbejdere rigeligt opfylder. Og der kan svares hurtigt, fordi alle medlemsoplysninger er tilgængelige på medarbejdernes skærme, når telefonen tages.

Den høje medlemstilfredshed kan også ses på antallet af klager, der årligt ligger på typisk 20-30; et lavt tal de over 140.000 medlemmer taget i betragtning.

Gennem 2010'erne ruller en digitaliseringsbølge hen over Forca. Lærernes Pensions hjemmeside bliver i flere omgange moderniseret med henblik på mere forståelig kommunikation og øgede muligheder for selvbetjening. Mange medlemmer, der skal på alderspension, vælger fx at ordne det via selvbetjeningsmuligheden på hjemmesiden. Det er også muligt at lave sit eget Pensionstjek, så medlemmet nemt og hurtigt kan få et indtryk af, om vedkommende sparer nok op til pension.



## Facebook

Vi møder også lærerne på Facebook, blandt andet med snedige forsøg på at koble julehygge med pensionstjek.



*var aktiekapitalen, da Lærernes Pension blev etableret.*

## NY LOV I 2017

2017 blev også året, hvor en ny lov trådte i kraft hen over sommeren – nemlig hvidvaskloven. Den skal forebygge hvidvask af penge og finansiering af terror. Loven gælder for alle finansielle virksomheder, og dermed også Lærernes Pension.



[ INVESTERING OG RISIKOSTYRING ]

# KALKULERET RISIKO



Ved udgangen af 2007 var aktiverne nået op på 27 mia.kr. Ingen havde forudset, at den konstante vækst i aktiverne netop i 2008 ville blive brudt af en finanskris, der udviklede sig til den største globale økonomiske krise siden Den store Depression i 1930'erne. Det rammer også Lærernes Pension, som i 2008 får det hidtil dårligste afkast siden starten i 1993: -11,0%. Men i 2008 får medlemmerne samtidig en depotrente på 4,7%, og det er der råd til, for bufferne er betydelige. I samarbejde med Nordea laves der hvert andet år et såkaldt ALM-studie (Asset Liability Model) over robustheden i investeringsstrategien, og selv efter finanskrisen kan Nordea konstatere, at sandsynligheden for, at Lærernes Pension på et 10-års sigt ikke kan opfylde solvenskravene, "ikke er målbar". I 2017 kan det konstateres, at Lærernes Pension kan miste alle sine aktieinvesteringer og stadig være komfortabelt solvent.

Risikostyring er et område, hvor der er sket betydelige ting i Lærernes Pensions levetid, både i pensionssektoren og i den finansielle sektor generelt. It-boblen og finanskrisen har sat sig sine spor. Det danske finanstilsyn er i EU-sammenhæng den pæne dreng i klassen, og der stilles store krav til reserveopbygning og risikostyring. I 2002 tvinges pensionsbranchen over på markedsværdier, dvs. at alle aktiver skal opgøres til markedsværdier og – mindst lige så vigtigt – pensionsforpligtelserne (passiverne) skal også. Selv i dag ville det hive tæp-



pet væk under en stor del af pensionsvirksomhederne andre steder i EU. Det er således til en vis grad Finanstilsynets fortjeneste, at den danske pensionssektor og dermed de danske pensionsopparere kommer helskindet igennem finanskrisen og den efterfølgende økonomiske krise. Prisen er dog, at en række pensionselskaber må skrue kraftigt ned for risikotagningen og dermed formentlig muligheden for højere afkast til medlemmerne. Det gælder dog heldigvis ikke Lærernes Pension.

På grund af den gunstige reservesituation kan investeringsstrategien lægges uden restriktioner og ultimo 2017 er 46% af aktiverne i aktier. Der opnås fine afkast i 2009-17 på i gennemsnit 8,5% om året før skat og der gives samtidig en depotrente før skat på i gennemsnit 4,6% p.a.

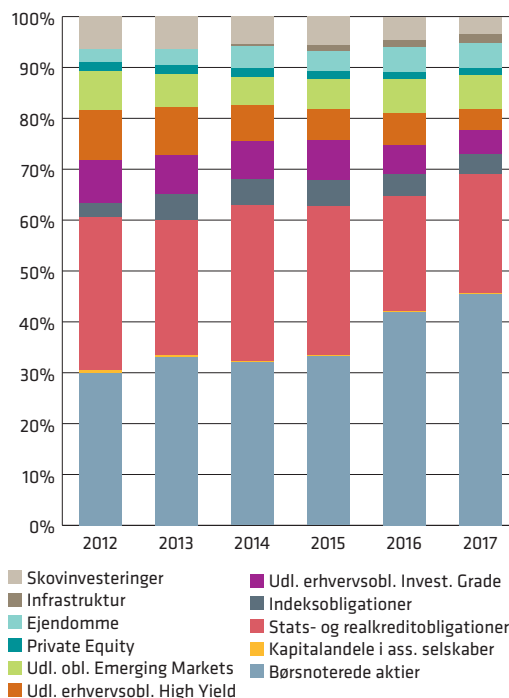
I 2007 oprettes en stilling som risikomanager. Den besættes af Morten Malle, som er cand.polit. og kommer fra en stilling i Nationalbanken. Han bliver senere investeringsdirektør i Lærernes Pension.

Pensionssektoren udfordres ikke kun af den tilbagevendende uro på de finansielle markeder og de meget lave renter. Igennem de sidste 150 år er danskernes levetid forøget med i gennemsnit 3 måneder om året. Efter nogle "dårlige" årtier tager levetidsforlængelsen igen fart efter årtusindeskiftet. Allerede fra det tidspunkt begynder Lærernes Pension dog at tage højde for levetidsforlængelsen, og da Finanstilsynet begynder at stille øgede krav til hensættelser til den længere levetid, får det ikke den store betydning for Lærernes Pensions pensionsansættelser.

### Alternative investeringer

Det lave og stadigt faldende renteniveau udfordrer pensionssektoren, fordi det sænker forventningerne til det langsigtede afkast og dermed mulighederne for at kunne opskrive pensionerne. Og bevarelsen af

### Investeringsaktiver 2012-2017



pensionernes købekraft er en grundpille i Lærernes Pensions investeringsstrategi. Det er én af årsagerne til at investeringsbasen breder ud. Den anden årsag er risikospredningen – at have en diversificeret investeringsportefølje er en anden grundpille i investeringsstrategien.

Kreditobligationer, skov- og ejendomsinvesteringer kommer som tidligere nævnt med i investeringsporteføljen omkring årtusindeskiftet. Fra 2014 suppleres disse med investeringer i infrastrukturprojekter, herunder havvindmølleparker. Ved udgangen af 2017 er 2% af aktiverne investeret i sådanne projekter, en andel der forventes at stige i årene fremover.



## [ FORRETNINGSMODELLEN ]

# “KEEP IT SIMPLE”

**F**inanstilsynet får efter finanskrisen fornødt nok mere fokus på de finansielle virksomheders forretningsmodeller, nok bl.a. fordi der specielt i pengeinstitutsektoren er eksempler på banker, der kommer i klemme, fordi de ikke helt har fulgt deres forretningsmodel.

Lærernes Pensions forretningsmodel har været grundlæggende uændret i selskabets 25 år, kortest fortalt i sætningen:

“ **VI ER TIL  
FOR LÆRERNE  
HVERKEN MERE  
ELLER MINDRE** ”

Det hedder uddybende i forretningsmodellen, som bestyrelsen har til gennemsyn hvert år, at Lærernes Pension er ”dannet af aftaleparterne på lærerområdet for at sikre lærernes pensionsdækning”, hvilket uddybes med:

”Vi giver lærerne økonomisk tryghed som pensionister og tryghed omkring deres egen og nærmestes økonomi ved invaliditet og død. Vores pensionsordninger sikrer tryghed for hvert enkelt medlem og bygger på kollektive, solidariske principper”.

Så det handler om pension og om lærerne og deres nærmeste, og det handler om kollektive og solidariske principper, hvilket sker gennem pensionsordninger byggende på gennemsnitsrente, hvor ”kollektivet” er sammen om investeringerne. Lærernes Pension er således ikke gået ind i fx generel bankvirksomhed eller anden udlånsvirksomhed, og selskabet er ikke gået på andre(s) græsseveje for at hvert nye medlemsgrupper. Stordriften – kvantum – sikres gennem Forca-samarbejdet. Efter at lærerne ved handelsskolerne og erhvervsuddannelserne (EUD) fra 2015 har fået pensionsordning i Lærernes Pension i stedet for i PFA, dækker Lærernes Pension stort set hele forhandlingsområdet for Lærernes Centralorganisation, med hvem der er et tæt samarbejde. Samarbejdet sker også med arbejdsgiversiden, herunder særligt Kommunernes Landsforening.

Der er også et tæt samarbejde med de fire lærerorganisationer; Danmarks Lærerforening, Frie Skolers Lærerforening og Uddannelsesforbundet, samt IMAK, lærerorganisationen for lærere i Grønland. Det sker ved statusmøder, kurser for tillidsrepræsentanter, deltagelse på møder i de ledende forsamlinger, bestyrelser mv., samt gennem løbende kontakt, når behovet opstår.

[ HVAD BRINGER FREMTIDEN ]

# DE NÆSTE 25 ÅR

**D**en Danske Model er betegnelsen for det særlige danske arbejdsmarked, hvor det i høj grad er aftaler mellem arbejdsmarkedets parter, der regulerer markedet, og kun i mindre omfang lovgivning, hvor det i de fleste andre lande er love og ikke aftaler, der regulerer markedet. Den Danske Model har sine rødder helt tilbage til Septemberforliget i 1899. Arbejdsmarkedspensionerne er en integreret del af modellen, hvor udbredelsen af pensionsordninger, der bredt dækker arbejdsmarkedet, er aftalt mellem parterne, godt hjulpet af de trepartsforhandlinger og fælles analyser, der i 1988 banede vejen for en fælles forståelse for opgaven og dens løsning. Det har betydet opbygningen af et pensionssystem, der, som tidligere nævnt, flere år i træk er blevet kåret som verdens bedste.

Den omfattende udbredelse af pensionsordninger til at dække den helt overvejende del af arbejdsmarkedet og baseret på forudgående opsparring har været en meget vigtig årsag til, at dansk økonomi efter årtier med store betalingsbalanceunderskud har fået langsigtet bæredygtighed.

I udsendelsesrækken på DR1, "Statsministrene", der blev vist i august-september 2017, bliver 5 statsministre spurgt om det største, der blev gennemført





På hjemmesiden møder man blandt andet fotos af lærere, der har valgt hvordan de selv vil præsentere deres fag.

i deres regeringstid. Poul Schlüter taler først om de store beslutninger om Storebæltsbroen og Øresundsbroen, men siger så: "Det største projekt af dem alle var, det taler vi næsten aldrig om, og det var indførelsen af arbejdsmarkedspensionerne".

### Undermineres pensionssystemet?

Forskellige politiske tiltag i de seneste år er desværre begyndt at undergrave pensionssystemet. Det gælder således tiltag, der fremrykker beskatningen af pensionsmidlerne. Man kunne også kalde det generati-onstyveri, fordi midlerne så vil mangle, når pensionerne skal udbetales, medmindre staten har brugt skattekroneerne fornuftigt og investeret i et produktionsapparat, der kan skabe det nødvendige økonomiske fundament. Da kapitalpensionsordningerne blev afskaffet, indbetalte Lærernes Pension således på medlemmernes vegne over 2 mia. kr. til SKAT.

De sidste 10 år har været præget af utallige ændringer i pensionsbeskatningen og af de ordninger, der kan anvendes (kapital- og ratepension). Det skaber usikkerhed om betingelserne omkring den fremtidige pensionsopsparring, og dermed incitamentet til at foretage den. De manglende incitamenter har også rod i de såkaldte samspilsproblemer, dvs. det forhold, at modregning i pensionerne i offentlige ydelser i store indkomstintervaller bringer den reelle beskatning af den sidst udbetalte pensionskrone meget højt op. Arbejdsmarkedspensionsudvalget skrev allerede i 1988 en hel rapport om problemet, men trods det seneste politiske tiltag, der har afhjulpet en del af problemet, er det ikke løst. Og det er også mere eller mindre uløseligt, fordi incitamenter til pensionsopsparring kolliderer med fordelingspolitiske hensyn. Den sam-politiker, som i Morgenradioavisen udtaler, at det er for dårligt, at det



## 31. marts

er Lærernes Pensions 25. fødselsdag. Vi tager lige de næste 25 også.



### Ind- og udbetalinger

Lærerne indbetalte tilsammen lidt over fem milliarder kroner i 2017, mens der blev udbetalt 1,1 milliard i pensionsydelse. I løbet af de kommende år vil udbetalingen af pensionsydelse stige en del, efterhånden som flere af de overenskomstansatte medlemmer når pensionsalderen.



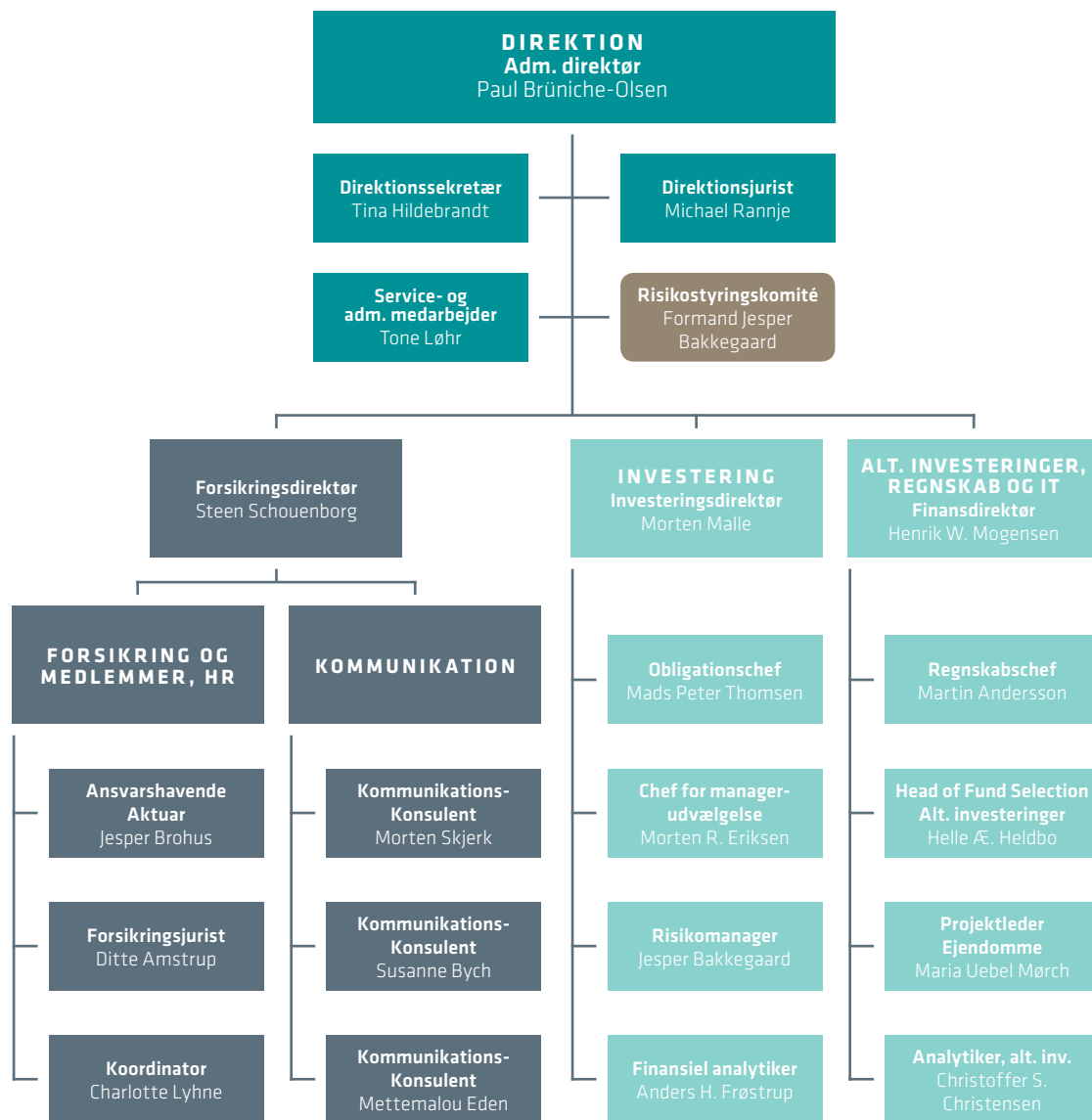
ikke kan betale sig at spare op til pension, stiller op i TV 2 Nyhederne om aftenen og udtaler, at de "rige" ikke skal have del i de offentlige ydelser!

Ud over politisk usikkerhed kan forholdene på de finansielle markeder og en stadig forventet stigende levealder give pensionssystemet udfordringer, men her er det danske pensionssystem - med "støtte" fra Finanstilsynet - formentlig bedre rustet end noget andet pensionssystem i verden.

Delvis i ubemærket har det danske pensionssystem ændret grundlæggende karakter i de sidste årtier, når det gælder, hvor "aben sidder". Tilsagnspensionsordninger, herunder tjenestemandssystemet er karakteriseret ved, at ansvaret for pensionen hviler på arbejdsgiveren. Tjenestemandssystemet er under afvikling, hvilket jo netop baggrunden for dannelsen af Lærernes Pension er et udtryk for, og der er i årtier ikke oprettet nye tilsagnsordninger. I stedet er der blevet opbygget et system byggende på såkaldte kollektive, tariffaserede ordninger, eller Collective Defined Contribution i angelsaksiske termer, hvor pensionen afhænger af indbetalinger og afkast. I en gennemsnitsrenteordning som i Lærernes Pension, hvor alle investerer sammen, er der en kollektiv, solidarisk deling af ansvaret. Accelereret af finanskrisen og den efterfølgende økonomiske krise, er tusindvis af pensionsopparere mere eller mindre frivilligt blevet flyttet over på markedsrenteordninger, hvor pensionen er blevet den enkelte lønmodtagers ansvar. I arbejdsmarkedspensionsordninger dog oftest med en opbygning, så det kollektive ikke helt forlades.

Lærernes Pensions udgangspunkt er, som det fremgik af gennemgangen af forretningsmodellen ovenfor, fortsat kollektive, solidariske pensionsordninger. Selskabets kapitalgrundlag er sikret via opbygningen af Medlemskapital, så med mindre Finanstilsynet eller andre vil angribe dén model, står Lærernes Pension godt rustet til de næste 25 år. Forhåbentlig også om 25 år som en del af verdens bedste pensionssystem!

# [ ORGANISATIONSPLAN ]



# ETIK

## INVESTERINGERNE

Lærernes Pension følger den etiske grundholdning, som afspejles i det omliggende samfund. Lærernes Pension følger naturligt de gældende love og konventioner i såvel den nationale lovgivning, som i de internationale aftaler Danmark har tiltrådt.

Lærernes Pension ønsker via sine virksomhedsinvesteringer at fremme en afbalanceret økonomisk udvikling, fri for korruption og med gode arbejds- og levevilkår, herunder en forsvarlig omgang med naturens ressourcer.

Lærernes Pension vil med sine investeringer understøtte overgangen til en økonomi baseret på lavt CO<sub>2</sub> indhold og forbedre samfundets evne til at omstille sig til konsekvenserne af klimaændringer.

Investeringerne i Lærernes Pension sker med respekt for demokrati og informations- og ytringsfrihed.

### VI HOLDER ØJE MED VIRKSOMHEDERNE

Hvis en virksomhed, Lærernes Pension har investeret i, ikke overholder vores etiske kodeks, mærker Ethix, Lærernes Pensions overvågningsselskab, den med et gult eller rødt lys. Er investeringen i rødt lys, bliver den solgt. Er den i gult lys, holder vi øje med investeringen.

### I særlig grad gælder, at Lærernes Pension ikke investerer i virksomheder:

- som via deres aktivitet fremmer voldelige konflikter, herunder baserer deres aktivitet på produktion af våben eller handel hermed,
- som via deres aktivitet understøtter krænkelse af menneskerettighederne,
- som via deres aktivitet understøtter krænkelse af arbejdstagerrettigheder, herunder retten til organisationsfrihed og retten til kollektiv forhandling
- som via deres aktivitet fremstiller tobaksprodukter
- som via deres aktivitet viser uansvarlig omgang med naturens ressourcer og/eller unødigt belaster miljøet, herunder arktiske borer i forbindelse med produktion af fossile brændstoffer
- som via deres aktivitet modarbejder en overgang til en økonomi baseret på lavt CO<sub>2</sub> indhold, herunder produktion af termisk kul og oliesand
- som via deres aktivitet udviser en adfærd præget af korruption, herunder afpresning og bestikkelse.





# MEDLEMMERNES

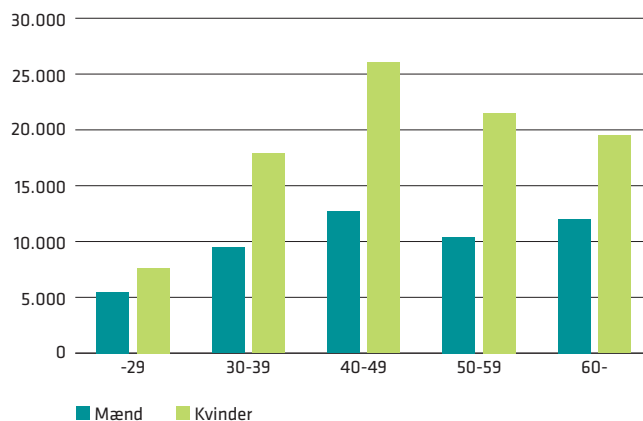
## FORDELING

### Flest kvinder

Landets lærerværelser har i mange år haft et flertal af kvinder, og det afspejler sig også i Lærernes Pensions medlemsgruppe.

Samlet set er fordelingen 65/35, men med en lidt mere lige fordeling blandt de ældre (60+) og mest markant blandt medlemmer under 30, hvor mændene er halet noget ind på kvinderne med en fordeling 58/42.

### Forsikrede fordelt på alder og køn (ultimo 2017)

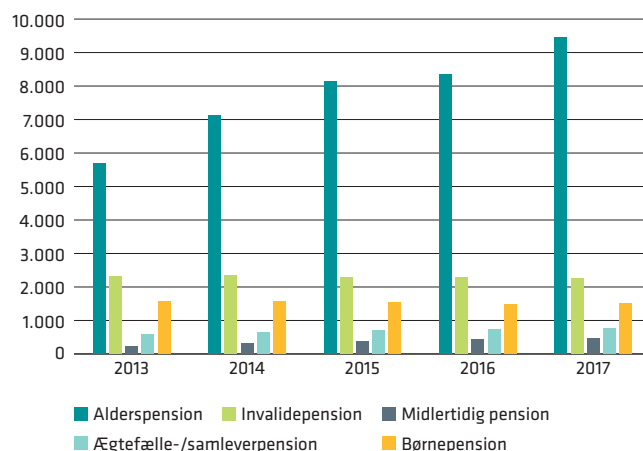


### Få pensionister

Endnu er der forholdsvis få lærere, der får pension udbetalt fra Lærernes Pension, og det skyldes helt oplagt selskabets unge alder, men tallet for alderspensionister er støt stigende.

Her i de unge år vil de fleste alderspensionister typisk være tjenestemænd, der blot har en mindre, supplerende pension, men i løbet af en kortere årrække vil der komme et stigende antal overenskomstansatte, der går på alderspension.

### Pensionister fordelt på pensionstype (ultimo 2017)



# BESTYRELSEN

## FOR LÆRERNES PENSION SAMT TIDLIGERE MEDLEMMER

### Udpeget af Danmark Lærerforening

Formand Anders Bondo Christensen, formand for bestyrelsen (2002-)

Lærer Tine Agenskov (2016-)

Lærer Lars Busk Hansen (2008-)

Lærer Gordon Ørskov Madsen (2010-)

Lærer Morten Kvist Refskov (2016-)

Konsulent Palle Rom (2014-)

---

### Tidligere medlemmer:

Formand Martin Rømer, formand for bestyrelsen (1993-1994)

Formand Jørn Østergaard, formand for bestyrelsen (1994-1995)

Formand Anni Herfort Andersen (1993-95), formand for bestyrelsen (1995-2002)

Næstformand Stig Andersen (1993-1996 og 2000-2011)

Sekretariatschef Hans Ole Frostholm (1993-2014)

Formand Aase Ciccía, Københavns Lærerforening (1993-1994)

Formand Leif Sort, Speciallærerforeningen af 1981 (1993-2008)

Formand Jan Trojaborg, Københavns Lærerforening (1994-2015)

Næstformand Tom Egholm (1995-2000)

Lærer Jørgen Stampe (1996-2000)

Lærer Jon Kowalczyk (2000-2004)

Lærer Lotte Lange (2004-2010)

Næstformand Dorte Lange (2011-2016)

### Udpeget af Frie Skolers Lærerforening

Formand Uffe Rostrup (2008-)

Næstformand Monica Lendal Jørgensen (2011-)

---

### Tidligere medlemmer:

Formand Bjarne Jønsson, Frie Grundskolers Lærerforening (1995-1997)

Formand Esben Jensen, Efterskolernes Lærerforening (1995-1997)

Formand Arne Pedersen, Frie Grundskolers Lærerforening (1997-2011)

Formand Jørn Rasmussen, Efterskolernes Lærerforening (1997-2008)

### Udpeget af Uddannelsesforbundet

Formand Hanne Pontoppidan (1998-)

Næstformand Morten Bay (2017-)



---

### **Tidligere medlemmer:**

Formand Mogens Bo Hansen, Landsforeningen af Voksen- og Ungdomsundervisere (1993-1998)  
Formand Hans Emil Hansen, Landssammenslutningen ved Arbejdsmarkedsuddannelserne (1993-2000)  
Formand Lars Pedersen, Landssammenslutningen ved Arbejdsmarkedsuddannelserne (2000-2006)  
Næstformand Børge Pedersen, Uddannelsesforbundet (2006-2017)

### **Udpeget af Kommunernes Landsforening**

Borgmester Pia Allerslev, næstformand for bestyrelsen (2009-)  
Byrådsmedlem Finn Viberg Brunse (2014-)

---

### **Tidligere medlemmer:**

Borgmester Evan Jensen (1993-1994)  
Borgmester Thorkild Simonsen, næstformand for bestyrelsen (1993-1997)  
Overborgmester Jens Kramer Mikkelsen, Københavns Kommune (1994-2004)  
Borgmester Ejgil Rasmussen (1994-97), næstformand for bestyrelsen (1997-2002)  
Borgmester Henrik Christiansen (1997-2000)  
Borgmester Henning Jensen (2001-2002)  
Borgmester Bjørn Dahl, næstformand for bestyrelsen (2002-2009),  
Kommunalbestyrelsesmedlem Susanne Klausen (2002-2003)  
Viceborgmester Ole Gram (2003-2006)  
Medlem af Københavns Borgerrepræsentation Taner Yilmaz (2004-2006)  
Viceborgmester Ole Albæk (2006-2008)  
Konsulent Johannes Nymark, Københavns Kommune (2006-2013)  
Byrådsmedlem Steen Bundgaard (2009-2014)

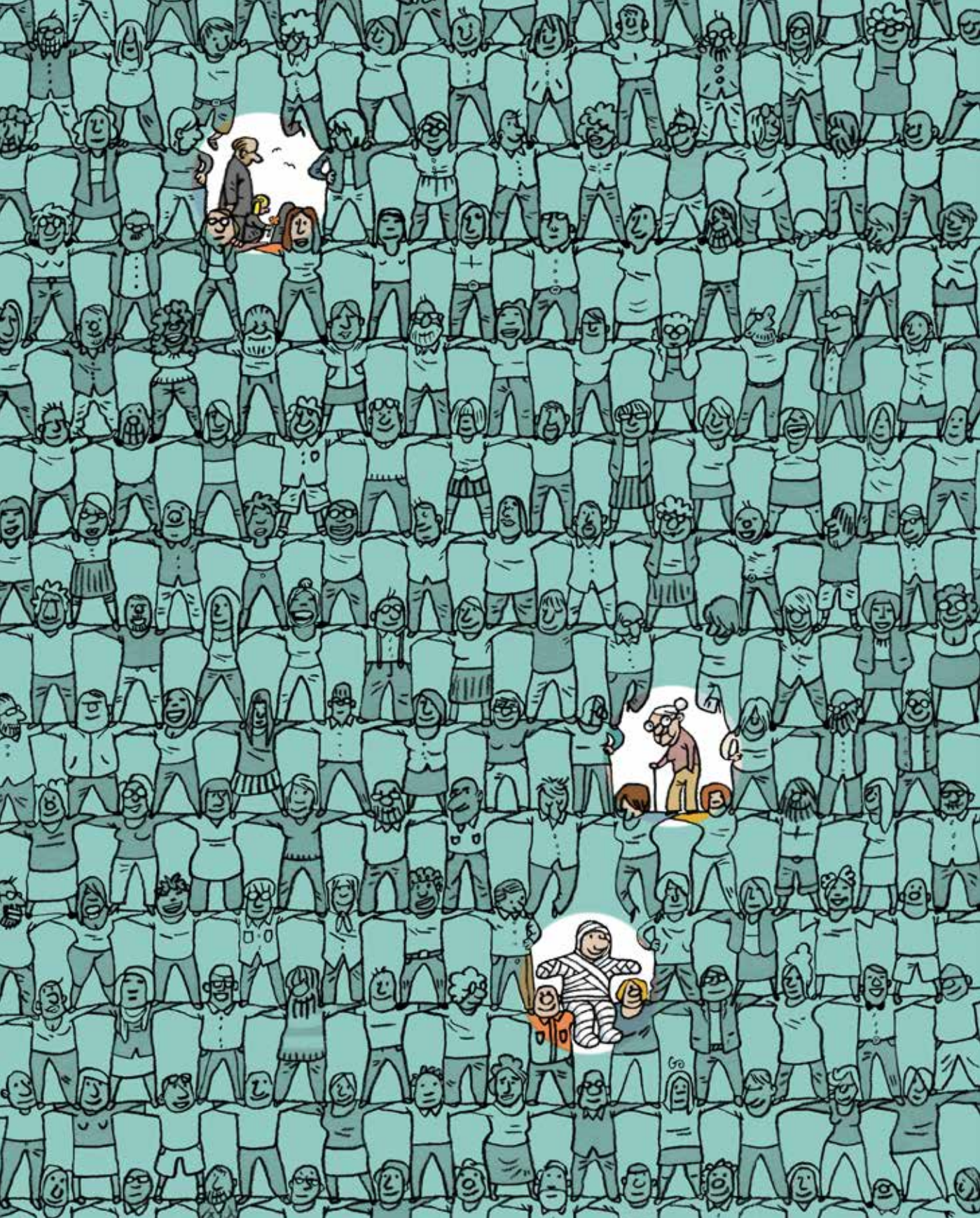
### **Andre medlemmer**

Cand.polit. Finn Scheibye (2009-, samt 2002-2006 udpeget af PFA Pension)  
Adm. direktør Anne Mette Toftegaard (2013-)

---

### **Tidligere medlemmer:**

Administrerende direktør André Lublin, PFA Pension (1993-2001)  
Matematisk direktør Andreas Kühle, PFA Pension (1993-2003)  
Fondsdirektør Michael Willumsen, PFA Pension (1993-1998)  
Fondsdirektør Hasse Jørgensen, PFA Pension (1998-2003)  
Administrerende direktør Henrik Heideby, PFA Pension (2001-2006)  
Koncerndirektør Nina Christensen, PFA Pension (2003-2006)  
Fhv. minister Karl Hjortnæs, det offentlige repræsentant (1993-2003)  
Amtsborgmester Ib Vindelev, Amtsrådsforeningen (1993-1994)  
Amtsrådsmedlem, MF, Ester Larsen, Amtsrådsforeningen (1994-2002)  
Amtsborgmester Carl Holst, Amtsrådsforeningen (2002-2007)  
Regionrådsmedlem Kent Kirk, Danske Regioner (2007-2010)  
Regionrådsmedlem Svend Heiselberg, Danske Regioner (2010-2011)



Blank side (1)  
- er bindeled mellem  
hardcover og bog-blæk  
også kaldet forsats!

Blank side (2)  
- er bindeled mellem  
hårcover og bog-blæk  
også kaldet forsats!

Blank side  
- denne er limet ind på  
indersiden af hardcover

# LÆRERNES PENSION

PASSER PÅ NÆSTEN 100 MILLIARDER KRONER  
FOR FLERE END 140.000 LÆRERE.



Det er et enormt ansvar, som vi er glade for og stolte over at varetage. Vigtigst af alt er at sikre trygheden for lærerne og deres nærmeste, og det gør vi blandt andet ved en forsvarlig investeringsstrategi og ved at fastholde lave omkostninger.

Vi har prøvet at fange nogle af de væsentlige begivenheder og udviklingslinjer i denne jubilæumsbog, der beskriver de 25 år, der er gået siden Lærernes Pension blev dannet 31. marts 1993.

