

Årsrapport 2021

Indhold

Resumé	3
Ledelsesberetning	4
Bestyrelsens ledelseshverv	16
Femårsoversigt og nøgletal.....	18
Ledelsespåtegning	19
Den uafhængige revisors revisionspåtegning	20
Resultatopgørelse	24
Balance, aktiver.....	25
Balance, passiver	26
Egenkapital og kapitalforhold	27
Noter	28

Forretningsmodel

Lærernes Pension er dannet af aftaleparterne på lærerområdet for at sikre lærernes pensionsdækning. Vores mål er at være blandt de bedste pensionselskaber.

- Vi giver lærerne økonomisk tryghed som pensionister og tryghed omkring deres egen og nærmestes økonomi ved invaliditet og død. Vores pensionsordninger sikrer tryghed for hvert enkelt medlem og bygger på kollektive, solidariske principper
- Vi yder lærerne god service og udvikler enkle og forståelige pensionsordninger i dialog med lærerne
- Vi har fokus på lave omkostninger, så mest muligt går til pension
- Vi sikrer lærernes pensioner gennem en sikker, effektiv, langsigtet og etisk forsvarlig investeringsstrategi
- Vi arbejder for, at arbejdsmarkedspensionerne præges af åbenhed, troværdighed og samfundsmæssigt ansvar
- Vi arbejder professionelt og ansvarsfuldt

Resumé

- De løbende præmieindtægter steg fra 5.478 mio.kr. i 2020 til 5.675 mio.kr. i 2021. De samlede aktiver på koncernniveau steg fra 127,8 mia.kr. ultimo 2020 til 146,1 mia.kr. ultimo 2021.
- Antallet af medlemmer steg i løbet af året med 3.554 til 153.057 ultimo 2021, hvoraf 87.395 indbetalte præmie.
- Det samlede investeringsresultat var 12,1% i 2021.
- Lærernes Pension gik ud af 2021 med et højt kollektivt bonuspotentiale, der gør det muligt at tilbyde lærerne en af branchens højeste depotrenter i 2022. Depotrenten for 2022 er derfor fastsat til 6,0% før skat og er igen en af branchens højeste depotrenter.
- Lærernes Pension har fortsat nogle af de laveste omkostninger i branchen. Således er omkostningsprocenten ultimo 2021 på 0,9% svarende til 339 kr. pr. medlem.
- Selskabets samlede reserver kom styrket ud af 2021 godt hjulpet på vej af et investeringsafkast, der var højere end den tilskrevne depotrente. Det kollektivt bonuspotentiale er steget gennem 2021, og ved udgangen af året udgør det 18,7 mia. kr. Reservesituationen er samlet meget tilfredsstillende og giver plads til, at selskabet kan tage den investeringsrisiko, der er nødvendig, for at opnå et langsigtet højt afkast til gavn for lærerne.
- Lærernes Pension har stor fokus på bæredygtighed i investeringerne. I 2021 indledte selskabet eksklusionen af de olie-, gas- og energiselskaber, der ikke har konkrete planer for at omstille sig i overensstemmelse med Paris-aftalen. Samtidigt blev der foretaget nye investeringer med særlige miljømæssige karakteristika, og der blev iværksat tiltag, der understøttede en reduktion af aktieporteføljens CO2-aftryk. Den videre udvikling af investeringernes bæredygtighed har haft stort fokus både i bestyrelsen og i de to medlemsfora. Sideløbende hermed har selskabet arbejdet med implementeringen af EU's disclosure- og taksonomi-forordninger med særligt fokus på at gøre oplysningerne så tilgængelige og forståelige som muligt og opbygning af et system til effektivt og konsistent at kunne håndtere de øgede rapporteringskrav. Lærernes Pensions arbejde med ansvarlighed er uddybet i selskabets rapport om samfundsansvar.

Tabel 1: Udvalgte hoved- og nøgletal

Alle beløb i mio.kr.	2021	2020	2019	2018	2017
Præmier	6.050	5.810	5.804	5.509	5.291
Forsikringsydelse	-1.708	-1.583	-1.435	-1.233	-1.110
Forsikringsmæssige driftsomkostninger, i alt	-56	-53	-61	-61	-56
Aktiver, i alt	146.056	127.825	118.840	100.719	97.323
Afkast før pensionsafkastskat	12,1%	1,4%	17,3%	-4,7%	6,7%
Omkostningsprocent af præmier	0,9%	0,9%	1,1%	1,1%	1,0%
Forsikringsrisikoresultat	-0,3%	-0,2%	-0,2%	-0,2%	0,1%
Overdækningsgrad	4,9%	4,7%	5,1%	5,1%	5,5%
Depotrente før pensionsafkastskat	3,5%	5,0%	5,0%	7,5%	5,6%
Solvenskapitalkrav	2.832	2.423	2.246	1.720	1.996
Solvensdækning	275%	284%	294%	326%	291%

Ledelsesberetning

Ledelse og administration

Administration

Lærernes Pensions sekretariat varetager kerneforretningens områderne for at sikre en effektiv og fleksibel styring af medlemmernes pensionsordning. En del af administrationen er outsourcet til serviceselskabet Forca. Det sker for at sikre stordriftsfordele og dermed lave administrationsomkostninger.

Sekretariatets opgaver omfatter bl.a.:

- ledelse af selskabet
- compliance
- betjening af bestyrelse, organisationer, aftaleparter og medlemsfora
- strategisk udvikling
- investeringsstrategi og overvågning af porteføljeforvaltning
- porteføljeforvaltning på udvalgte områder (obligationer af høj kreditkvalitet og danske ejendomme)
- risikostyring
- udvikling af pensionsprodukter
- kommunikations- og informationsstrategi
- sikring af kvaliteten i medlemsservice
- overvågning af outsourcingen til Forca og eksterne porteføljeforvaltere mv.

Sekretariatet bestod ved udgangen af 2021 af 38 medarbejdere.

Selskabets ledelse og ejerforhold

I løbet af 2021 blev der afholdt fem bestyrelsesmøder og et bestyrelsesseminar samt tre møder i revisionsudvalget. Bestyrelsesseminaret, der er med til at styrke bestyrelsens kompetencer, omhandlede governance og compliance samt medlemstilfredshedsundersøgelse.

Det i henhold til lovgivningen af bestyrelsen nedsatte revisionsudvalg består af Finn Scheibye som formand og Anne Mette Toftegaard som næstformand samt Tine Agenskov, Monica Lendal Jørgensen og Morten Bay.

På en ekstraordinær generalforsamling i november 2021 udtrådte Uffe Rostrup af bestyrelsen efter 13 år i bestyrelsen. I stedet indvalgte næstformand i Frie Skolers Lærerforening, Rikke Josiasen.

Bestyrelsen vedtog i marts 2013 en politik for den køns-mæssige sammensætning af bestyrelsen, der trådte i kraft pr. 1. april 2013. Måltallet for det underrepræsenterede køn er 40%. Ved politikens vedtagelse udgjorde det underrepræsenterede køn 29% af bestyrelsen. Primo 2022 var dette tal 50%. Tilstedeværelsen på bestyrelsesmøderne var i 2021 på 97% mens den i 2020 var på 89%. Der henvises endvidere til Rapport om samfundsansvar 2021 på selskabets hjemmeside.

Selskabets direktion består af administrerede direktør Karsten Kjellerup Kjeldsen.

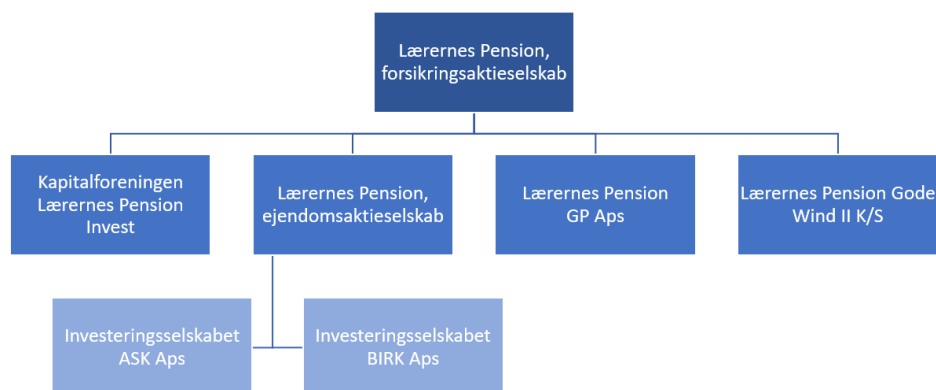
Forsikringsdirektør Steen Schouenborg er chef for områderne Medlemmer, Aktuariat og Kommunikation, ejendomsdirektør Henrik Walther Mogensen er chef for Ejendomsområdet, sekretariatschef Ditte Breinholt Amstrup er chef for HR og Jura, investeringsdirektør Morten Malle er chef for området Investering og økonomidirektør Carsten Gjede er chef for områderne Regnskab, Risikostyring samt IT. Aktuar Jesper Brohus er selskabets ansvarshavende aktuar.

Kønsdiversiteten i sekretariatet var ultimo 2021 på 38% mens den i 2020 også var på 38%.

Lærernes Pension er ejet af Danmarks Lærerforening (Særlig Fond), Frie Skolers Lærerforening, Uddannelsesforbundet samt Kommunernes Landsforening.

Deloitte Statsautoriseret Revisionspartnerselskab er selskabets revision.

Koncernoversigt



Medlemmer og medlemservice

Antallet af medlemmer steg gennem 2021 med 2,4% fra 149.503 til 153.057. Også antallet af medlemmer der indbetaler pensionsbidrag har i 2021 været stigende, idet antallet er steget med 1.182 således at 87.395 medlemmer betaler ind på deres pensionsordning ved udgangen af 2021. Samtidig er antallet af medlemmer, der modtager udbetalinger fra Lærernes Pension, stigende, mens kvinder fortsat udgør majoriteten, nemlig 64% af medlemsskaren.

For fordelingen på køn og alder ses i tabel 2.

Tabel 2: Forsikrede fordelt på alder og køn, ultimo 2021

Aldersgruppe	Mænd	Kvinder	I alt
- 29	6.064	8.115	14.179
30 - 39	10.146	16.691	26.837
40 - 49	13.074	25.861	38.935
50 - 59	11.204	23.393	34.597
60 -	14.063	24.446	38.509
I alt	54.551	98.506	153.057

11,6% af medlemmerne får udbetalt enten alderspension, invalidepension eller midlertidig pension, hvor det som forventet er antallet af alderspensionister, der udgør den største stigning. Baggrunden er, at Lærernes Pension endnu har relativt unge medlemmer, hvilket gør, at antallet af alderspensionister vil være stigende i en lang årrække endnu. Herudover udbetales der pensioner til ægtefæller, samlever og børn.

Udviklingen er vist i tabel 3.

Den langt overvejende del af Lærernes Pensions medlemmer er overenskomstansatte. Da de fleste tjenestemænd og andre ansatte på lignende vilkår imidlertid modtager pensionsgivende tillæg, foretages der også for disse indbetalinger til Lærernes Pension. Indbetalingen bruges til en Tillægspension, der er en opsparingsforsikring, som

typisk udbetales som engangsbeløb eller i rater for at supplere den løbende tjenestemandspension.

Ultimo 2021 var der 12.132 Tillægspensioner i Lærernes Pension, og der forventes i de kommende år fortsat et fald i antallet af denne type ordninger. De øvrige 140.925 medlemmer er overenskomstansatte. Blandt medlemmerne er 48% over 50 år.

Medlemservice

For at sikre medlemmerne service med høj kvalitet og lave omkostninger, tager Forca sig af serviceringen. Forca er et administrationsselskab, som servicerer mere end 650.000 medlemmer med tilknytning til en arbejdsmarkedspension. Forca ejes ligeligt af PBU - Pædagogernes Pension, PKA og Lærernes Pension.

Invalideforløb og forebyggelse

I overensstemmelse med det forretningsmæssige ønske om at tilbageføre dele af de gevinster, der gennem tiden er opstået på invalideforretningen, skabte Lærernes Pension i 2021 for fjerde år i træk et risikouderskud. Baggrunden er flere års reducerede risikopræmier knyttet til invaliditet, hvor disse priser sættes til gavn for medlemmerne. Samtidig steg det samlede antal af tilkendte invalidepensioner, jf. tabel 3.

Risikoresultatet udgør -0,3% af depoterne, svarende til -325 mio. kr. Underskuddet indeholder et resultat på -333 mio. kr. hørende til invalidedækningerne og et overskud på 8 mio. kr. knyttet til dødsfald.

I 2021 var der endnu engang invalidepensionister og modtagere af midlertidig pension, der blev rask-meldte og derfor ikke længere skulle have udbetalt pension. Denne udvikling bidrager positivt til det negative risikoresultat, og derfor arbejder Lærernes Pension også proaktivt i forhold til forebyggelse hos medlemmerne. Forebyggelsen er

Tabel 3: Pensionister fordelt på pensionstype, ultimo

	2017	2018	2019	2020	2021
Alderspension	9.444	10.655	11.861	13.254	14.675
Invalidepension	2.252	2.298	2.379	2.500	2.584
Midlertidig pension	477	512	569	598	608
Ægtefælle-/samleverpension	760	806	857	921	988
Børnepension	1.519	1.708	2.491	2.740	2.730
	14.452	15.979	18.157	20.013	21.585

indarbejdet i medlemsrådgivningen gennem samarbejde med Proindsats og Falck Healthcare.

Forudsætninger om levetid

Lærernes Pension har i en årrække styrket hensættelserne for at tage højde for, at medlemmerne lever længere. Levetidsforudsætningerne er baseret på Finanstilsynets levetidsmodel. Modellen har den fordel, at der tages højde for, at de forskellige aldersgrupper i medlemsbestanden har forskellige forventede levetidsforbedringer. Hvert år justeres lærernes forventede levetider i forhold til nye data og nye antagelser om levetidsforbedringer. De økonomiske konsekvenser heraf bestod i 2021 i en relativ lav stigning i den garanterede del af hensættelserne, hvilket svarer til, at de realiserede levetidsforbedringer ligger tæt på forudsætningerne herom.

De kvindelige medlemmers estimerede dødelighed ligger for alle aldre under Finanstilsynets benchmark herfor, mens de mandlige medlemmers dødelighed op til alder 80 ligger under Finanstilsynets benchmark og derefter på niveau med benchmark. Med den generationsafhængige levetidsmodel opnår Lærernes Pension mere retvisende hensættelser og dermed mere sikkerhed og bedre risikostyring, hvilket alt sammen er til gavn for medlemmerne.

Nyt tegningsgrundlag

Fra 2021 har Lærernes Pension modtaget nye indbetalinger på et nyt og mere forsigtigt tegningsgrundlag. Med dette grundlag har selskabet skabt udgangspunktet for at bevare den investeringsmæssige frihed i en usikker fremtid, hvor lave risikopræmier og negative renter er realistiske. Denne mulighed er skabt ved på det nye grundlag at anvende en lavere dødelighed og en grundlagsrente på -1,5%. Ultimo 2021 ligger allerede knap 3% af medlemmernes depoter på dette nye grundlag, mens 90% ligger på grundlag med en grundlagsrente på 0% eller lavere.

Medlemskapital

Lærernes Pension har siden 2002 opbygget medlemskapital (særlige bonushensættelser). På denne baggrund modtager medlemmerne et ugaranteret tillæg til udbetalingerne. Medlemskapitalen opbygges med et beløb, der svarer til 5% af indbetalingerne, mens den gennemsnitlige størrelse af det ugaranterede tillæg er noget større, cirka 7%. Hvert medlem kan se sin andel af medlemskapitalen og følge med i forrentningen på medlemsportalen. Medlemskapitalen forrentes med investeringsafkastet. Konstruktionen sparer medlemmerne for at skulle aflønne en tilsvarende egenkapital indskudt af aktionærer, og den

medfører dermed bedre pensioner. For medlemmerne udgør medlemskapitalen således en effektiv måde at sikre kapitalgrundlaget på.

Medlemsfora og årsmøde

For at give medlemmerne indflydelse på pensionsordninger og investeringsprincipper har Lærernes Pension to medlemsfora. Desværre har 2021 været præget af aflysning af møderne i medlemsfora på grund af COVID-19. Årsmødet blev afholdt virtuelt den 7. maj. På mødet holdt Martin Lidegaard oplæg om situationen i Kina. Det var muligt at afholde pensionskonference den 26. – 27. oktober med temaet "Ansvarlige investeringer". Agendaen er uddybet i Rapport om samfundsansvar 2021.

Deltagerne i de to medlemsfora vælges blandt medlemmerne. Der var valg i 2019, og næste valg er i 2022. Hvert medlemsforum har op til 30 medlemmer. Det ene dækker medlemmer bosat øst for Storebælt, på Færøerne, i Grønland eller uden for Danmark. Det andet dækker medlemmer bosat vest for Storebælt, herunder i Sydslesvig.

Ud over årsmødet holder hvert medlemsforum 2–3 heldagsmøder om året. Desuden er der én gang i valgperioden en fælleskonference for de to medlemsfora. I september havde møderne klimaforandringerne som tema.

Lærerorganisationerne og aftaleparterne

Lærernes Pension administrerer pensionsordninger for lærergrupperne inden for Lærernes Centralorganisations (LC) forhandlingsområde. Rameaftaler mellem Lærernes Centralorganisation og arbejdsgiverne fastsætter de overordnede rammer for pensionsordningernes indhold. Langt de fleste overenskomstansatte medlemmer betaler 17,3% af lønnen til pensionsordningen.

Lærernes Pension har et tæt samarbejde med lærerorganisationerne Danmarks Lærerforening, Uddannelsesforbundet, Frie Skolers Lærerforening og IMAK. Det sker blandt andet på jævnlige kontaktmøder. Lærernes Pension holder også jævnlige kontaktmøder med Kommunernes Landsforening (KL) og Danske Regioner.

For at sikre, at organisationer og Lærernes Pension i fællesskab kan give medlemmerne den bedst mulige rådgivning og service er der oprettet et særligt område "Organisationservice" specielt for Lærernes Pensionsorganisationer. Hermed sikres en særlig adgang for medarbejdere i lærerorganisationerne, så komplicerede spørgsmål kan besvares direkte, for eksempel i forbindelse med sager om invalidepension.

Samfundsmæssigt ansvar

Lærernes Pension forvalter pensionsmidler for over 150.000 medlemmer. Vores politik for ansvarlige investeringer sætter rammen for det samfundsansvar, vi tilstræber at tage, når vi investerer for vores medlemmer. Selskabets investeringer har uundgåeligt en påvirkning på samfundet, uanset om der er tale om obligationer, aktier, fast ejendom eller andre aktiver. Samtidigt er der tale om betroede midler. Langt den overvejende del af indbetalingerne til Lærernes Pension følger af medlemmernes ansættelse under en kollektiv overenskomst. Det betyder, at Lærernes Pension skal søge at favne de holdninger, som de mange medlemmer har. Det kræver lydhørhed og åbenhed, men også afvejninger.

Lærernes Pension arbejder ud fra en ambition om, at et godt afkast og etiske hensyn går hånd i hånd.

Lærernes Pensions etiske retningslinjer for investeringsområdet er samlet i selskabets politik for ansvarlige investeringer, og i selskabets rapport om samfundsansvar er der redegjort for, hvorledes selskabet generelt arbejder med ansvarlighed.

Den gældende politik for ansvarlige investeringer og seneste rapport om samfundsansvar kan tilgås på lppension.dk/rapporter.

Dataetik

Lærernes Pension har i 2021 fastlagt en politik for dataetik, hvor målet har været at fastlægge rammerne for, hvordan vi arbejder med medlemmernes data. I Lærernes Pension bruger vi hovedsageligt data til at forbedre, optimere og effektivisere vores rådgivning, kommunikation og pensionsprodukterne.

Derfor har vi i politikken taget aktivt stilling til, hvordan vi ønsker at bruge medlemmernes data, og her er det bærende princip, at brugen af data skal være til fordel for medlemmerne.

På lppension.dk/dataetik har Lærernes Pension udarbejdet et minisite rettet til medlemmerne, som i øjenhøjde beskriver selskabets tilgang til dataetik.

Redegørelsen for arbejdet med dataetik ligger på lppension.dk/rapporter.

Investering

Investeringsafkast 2021

Lærernes Pension opnåede i 2021 et samlet afkast på 12,1%. Det høje afkast kan altovervejende henføres til selskabets investeringer i de risikofyldte aktiver, herunder børsnoterede aktiver og private equity. Hertil kommer et bidrag fra valutaafdækningsstrategien, som efterlader en vis eksponering til amerikanske dollar. Modsat bidrog de stigende renter til kursfald på obligationsbeholdningen og på renteaafdækningsporteføljen. Selve investeringsporteføljens afkast var 12,9% i 2021. Det overordnede afkast for 2021 og bidragene hertil fra de overordnede aktivklasser er vist i figur 1.

Investeringsperformance

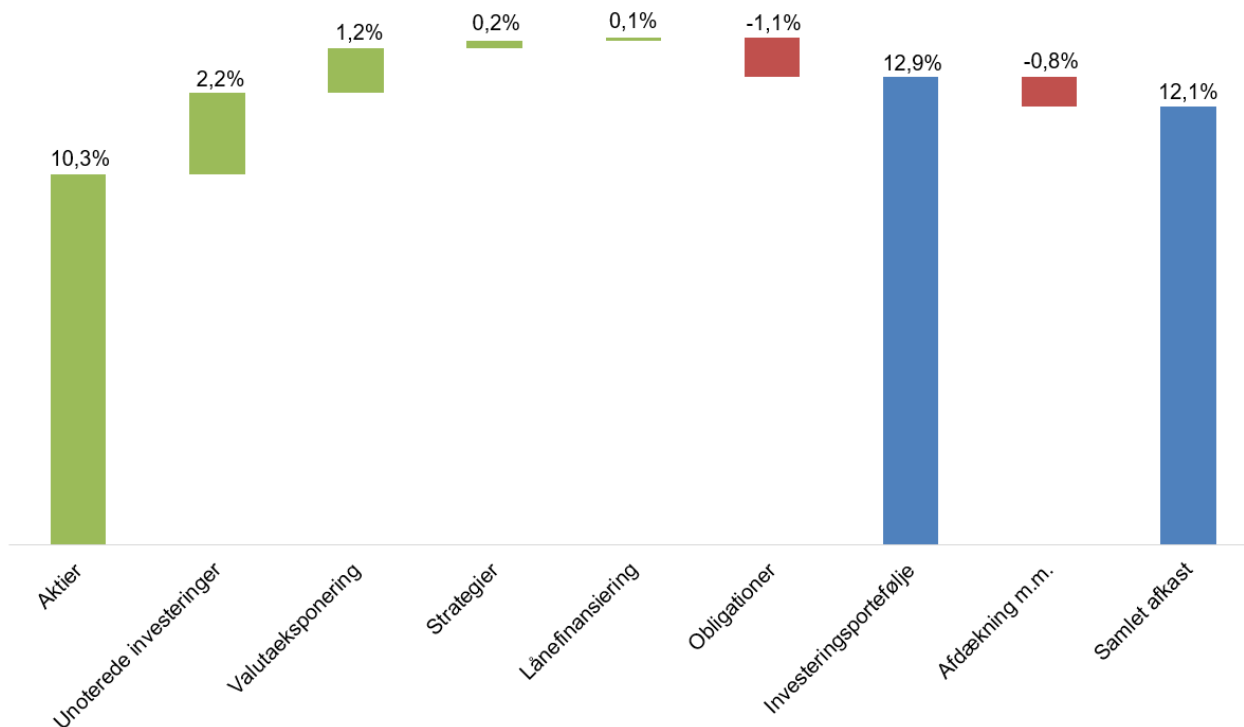
Investeringsperformance, dvs. forskellen mellem afkastet på den faktiske investeringsportefølje og bestyrelsens

strategiske benchmark, er for 2021 opgjort til 2,5 procentpoint efter investeringsomkostninger. Det stærke resultat kan i vid udstrækning henføres til, at den value-orienterede tilgang hos flere af selskabets aktieforvaltere klarede sig godt i 2021.

Resultat af afdækningsporteføljer

Lærernes Pension afdækker delvist den valutaeksponering, der opstår som følge af investering på markeder i udviklede lande. I 2021 var omkring 65 procent af denne eksponering afdækket. Den tilbageværende valutaeksponering løftede årets investeringsafkast med 1,2 procentpoint, hvilket overvejende skyldes stigningen i dollarkursen.

Figur 1. Samlet afkast og bidrag hertil i 2021



Anm.: Samlet afkast er opgjort i henhold til N1-definition. Afkastbidrag er beregnet med udgangspunkt i tidsvægtede afkast. Resultatet af afdækningsporteføljer vedrører rente- og inflationsafdækning samt en afstemningspost bestående af forskellen mellem det samlede afkast opgjort ved hhv. den regnskabsmæssige metode (N1-definition) og tidsvægtet afkast.

Tabel 4. Investeringer 2021

	Markedsværdi primo		Markedsværdi ultimo		Afkast	Performance
	mio.kr.	%	mio.kr.	%	%	%
Total portefølje, heraf	113.925	-	131.409	-	12,1	2,5
Afstemningspost	-	-	-	-	-0,2	-
Rente- og inflationsafdækning	-431		-510		-0,7	
Aktieafdækning	1	-	0	-	0,0	-
Valutaeksponering	-553	-	81	-	1,2	-
Investeringsportefølje, heraf	114.908	100,0	131.837	100,0	11,6	2,4
Aktier	59.960	52,2	62.464	47,4	23,0	5,9
Globale aktier	23.337	20,3	25.312	19,2	28,2	6,7
Stabile aktier	16.925	14,7	20.472	15,5	21,1	5,5
Emerging market aktier	12.813	11,2	10.794	8,2	13,3	6,1
Danske aktier	6.884	6,0	5.886	4,5	24,8	5,4
Obligationer m.m.	56.372	49,1	71.988	54,6	-1,8	0,0
Indeksobligationer	1.051	0,9	995	0,8	1,3	-3,6
Statsobligationer	7.272	6,3	8.932	6,8	-2,3	-0,4
Realkreditobligationer m.m.	27.027	23,5	36.619	27,8	-2,3	0,5
Investment grade kredit	5.442	4,7	6.465	4,9	-1,8	-0,2
High yield kredit	3.187	2,8	4.417	3,4	5,3	1,4
EM obl. hård valuta	4.269	3,7	6.464	4,9	-2,6	0,1
EM obl. lokal valuta	8.123	7,1	8.097	6,1	-2,5	-0,6
Øvrige investeringer	14.372	12,5	17.369	13,2	18,3	0,0
Ejendomme	5.658	4,9	6.350	4,8	8,5	-13,2
Skovinvesteringer	2.804	2,4	3.014	2,3	14,6	10,7
Infrastruktur	2.706	2,4	3.340	2,5	10,4	7,0
Private equity	3.052	2,7	4.514	3,4	49,8	-0,1
Øvrige aktieinvesteringer	152	0,1	151	0,1	0,4	-16,8
Strategier	413	0,4	365	0,3	0,2	-
Lånefinansiering	-16.208	-14,1	-20.349	-15,4	0,6	-

Anm.: Valutaeksponering er ekskl. EM-valutaer, hvor bidragene er henregnet til de relevante aktivklasser (EM-aktier, EM-obligationer og skov). Afvigelser fra regnskabet skyldes forskelle i opgørelsesmetoder, herunder afviklingsprincipper. For renteafdækning, aktieafdækning, valutaafdækning og strategier angiver afkastprocenterne bidrag i procentpoint til det samlede afkast. De angivne afkast er tidsvægtede. Dog er afkastet for den totale portefølje opgjort i henhold til den regnskabs-mæssige metode (nøgletallet N1), og forskellen til det tidsvægtede afkast er anført i afstemningsposten.

Risikoen over for udsving i emerging market valutaerne afdækkes ikke, da det er forventningen, at værdien af disse valutaer samlet set vil stige på langt sigt. I tabel 4 indgår afkastbidragene fra disse valutaer i afkastene på investeringerne i emerging markets.

Selskabets ydelsesgarantier indebærer, at markedsværdien af pensionsforpligtelserne varierer betydeligt med renteniveauet. For at imødegå denne rentefølsomhed er selskabets renterisiko reduceret via en rentefordækningsportefølje. Afdækningen af renterisikoen reducerede afkastet med 1,0 procentpoint i 2021 som følge af stigende renter.

Investeringer i 2021

Den samlede værdi af Lærernes Pensions investeringer i aktier, obligationer og unoterede aktiver voksede med 21.118 mio.kr. i 2021. Den store stigning skal ses i lyset af afkastet for 2021.

Lærernes Pension afgav i 2021 nye tilsagn modsvarende i alt 3.711 mio. kr. inden for de unoterede investeringer. Det drejer sig om 2.036 mio. kr. til fire private equity fonde, 857 mio.kr. til tre infrastruktur-fonde og 817 mio.kr. til en ejendomsfond

Lærernes Pensions investeringsstrategi

Lærernes Pensions investeringer udspringer af en investeringsstrategi, der har som overordnet målsætning at skabe højest mulige pensioner til medlemmerne under

hensyntagen til den påtagne risiko og selskabets etiske kodeks. Det tilstræbes, at investeringsstrategien er sikker, effektiv, langsigtet og etisk forsvarlig, jf. boks 1.

Investeringsstrategien baseres på ALM-analyser. Det indebærer bl.a., at der i investeringsvalget anlægges en lang investeringshorisont, og at der tages hensyn til de risici, der følger af selskabets pensionsforpligtelser, herunder den renterisiko, der er forbundet med selskabets ydelsesgarantier. For nuværende er Lærernes Pension i en så gunstig reservemæssig situation, at pensionsforpligtelserne reelt ikke begrænser muligheden for at tage risiko med henblik på at opnå et tilfredsstillende afkast.

Et andet væsentligt element i investeringsstrategien er, at det tilstræbes at sprede investeringerne på mange forskellige aktivklasser. Det reducerer sandsynligheden for store tab i perioder, hvor markedsudviklingen viser sig meget anderledes end forventet.

I december 2021 vedtog bestyrelsen en investeringsstrategi, der for tiårsperioden 2022–2031 har et forventet årligt afkast på 4,5% årligt og en risiko på ca. 20%. Risikoen er målt som Conditional Value-at-Risk ved et sikkerhedsniveau på 95% og udtrykker dermed det forventede tab i de 5% værste tilfælde.

Det forventede afkast for den kommende tiårsperiode er betydeligt lavere end det afkast, der er realiseret i de seneste ti år. Dette følger naturligt af, at der tages udgangspunkt i et lavt renteniveau og lave risikopræmier. Afkastforventningen er overordnet set i tråd med samfundsforudsætningerne.

Boks 1. En sikker, effektiv, langsigtet og etisk forsvarlig investeringsstrategi

Lærernes Pension tilstræber at følge en sikker, effektiv, langsigtet og etisk forsvarlig investeringsstrategi. Med dette menes, at

- risikoniveauet tilpasses reserverne, så investeringerne kan opretholdes under ugunstige markedsforhold. Herved undgås det fx at sælge ud af aktierne, når kurserne er i bund (sikker)
- risikoen spredes, så der ikke tages unødige risici, og at der tilstræbes et lavt omkostningsniveau i investeringsforvaltningen (effektiv)
- investeringsstrategien tilrettelægges ud fra afvejninger af afkast og risiko over en lang periode i overensstemmelse med, at det er pensionsmidler, der forvaltes (langsigtet)
- der udvises respekt for mennesker og miljø gennem en etisk kodeks for investeringerne (etisk forsvarlig)

Den valgte investeringsstrategi indebærer, at Lærernes Pension i de kommende år vil øge omfanget af unoterede investeringer, herunder investeringer i illikvid kredit. Det er målsætningen, at investeringerne i disse aktivgrupper vil udgøre 25% af de samlede investeringer i 2026.

Porteføljeforvaltning

En stor del af forvaltningen af Lærernes Pensions investeringer er outsourcet til eksterne parter, og en del af investeringsaktiverne forvaltes enten passivt eller ud fra en modelbaseret tilgang. Lærernes Pension gør også brug af aktiv forvaltning i traditionel forstand, da det inden for visse aktivklasser fremstår fordelagtigt og i nogle tilfælde er den eneste mulighed for at opnå en eksponering til aktivklassen.

Investeringsresultatet over en længere periode

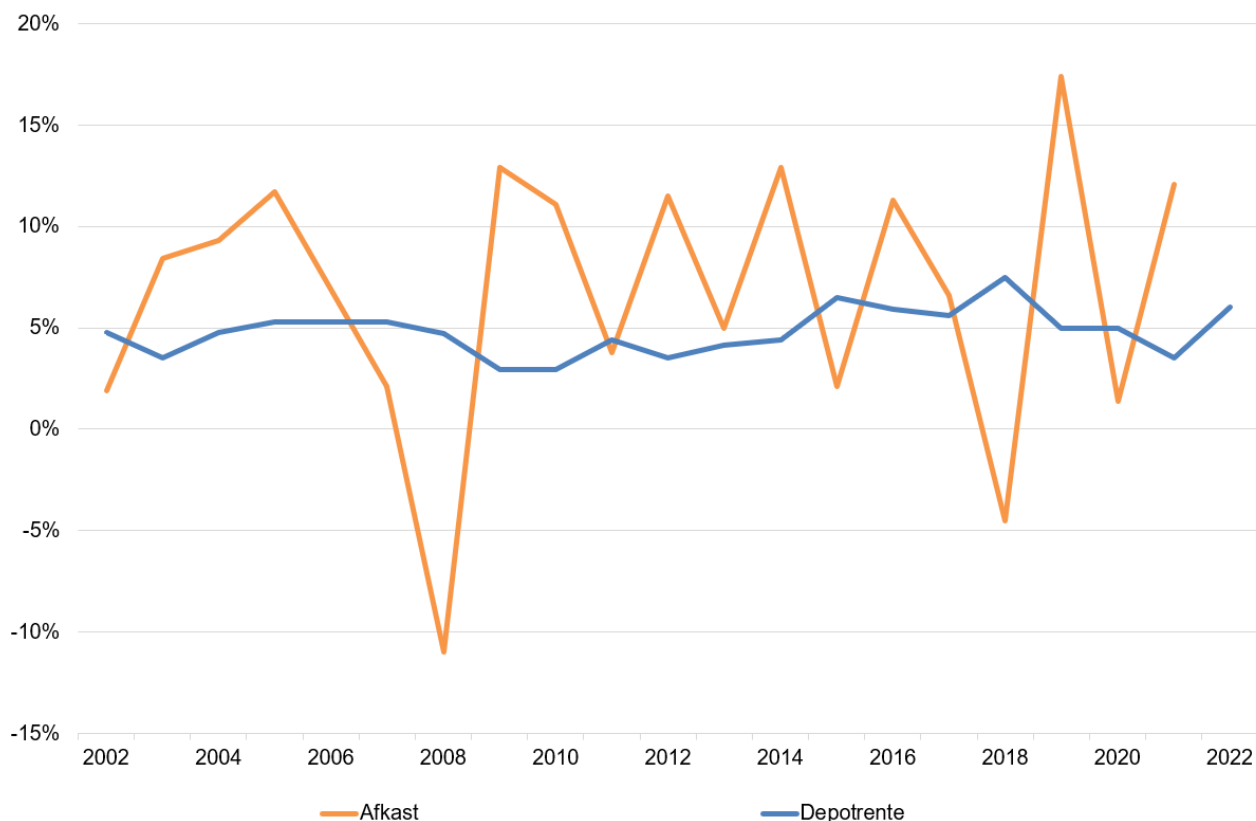
Lærernes Pension påtager sig investeringsrisiko med henblik på at kunne give medlemmerne en god forretning

af deres pensionsopsparing. For tiårsperioden 2012-2021 har dette givet resultat i form af et akkumuleret afkast på 104 % efter investeringsomkostninger.

Risikotagningen indebærer samtidigt, at der altid vil være betydelige fluktuationer i afkastet over tid, og i nogle år vil der være tab, jf. figur 2, der viser udviklingen i afkast og depotrente i de sidste 20 år.

Store forbigående tab eller flerårige perioder med svage afkast er på ingen måde truende for Lærernes Pension eller dets medlemmer, da selskabet har betydelige reserver. Det indebærer også, at medlemmerne kan se frem til en fortsat stabil depotrente, selv om der fra tid til anden vil være uro på de finansielle markeder. For 2022 er den udmeldte depotrente 6,0% før skat.

Figur 2. Afkast 2002-2021 og depotrente 2002-2022



Anm.: Afkast og depotrente før skat.

Risikostyring

Lærernes Pensions væsentligste risici udspringer af de udbudte pensionsordninger og de investeringer, der foretages på baggrund heraf. Risikostyringen er forankret i bestyrelsens politikker og retningslinjer, og den løbende overvågning af selskabets risiko foretages af selskabets risikokomité.

Risikostyringen har til formål at sikre, at unødige risici undgås, og at selskabet har tilstrækkelige reserver til at kunne klare både store og pludselige tab samt længere perioder med lave afkast. For pensionerne sikres dette gennem forsigtige tegningsgrundlag og ved at tage hensyn til reservesituationen i fastlæggelsen af depotrenten. På investeringssiden begrænses risikoen blandt andet gennem en spredning på mange aktivklasser og lande.

Skulle selskabet alligevel komme i en situation, hvor det vurderes nødvendigt at reducere risikoen yderligere, kan dette gøres på flere måder. Investeringsrisikoen kan reduceres ved salg af likvide aktiver eller ved anvendelse af finansielle instrumenter. For pensionsordningerne kan de opkrævede beløb for f.eks. invalidedækningerne justeres, og i helt særlige tilfælde kan pensionerne nedsættes.

Risici i Lærernes Pension

Lærernes Pensions væsentligste risici knytter sig til:

- De udbudte pensionsordninger, som overvejende er ordninger med livsvarige pensionsudbetalinger med betingede ydelsesgarantier. De fleste medlemmer har endvidere forsikringer knyttet til pensionsordningen i form af invalidepension, ægtefælle-/samleverpension, dødsfaldspension og børnepension. Pensionsordningerne indebærer, at værdien af selskabets pensionsforpligtelser og dermed også reserver afhænger af udviklingen i markedsrenterne samt af medlemmernes levetid og invaliditetsgrad. Et fald i renteniveauet, en stigning i medlemmernes forventede levetid og en stigning i den forventede invaliditetsgrad er alle ændringer, der vil øge værdien af selskabets pensionsforpligtelser og isoleret set reducere reserverne.

- Finansielle risici knyttet til selskabets investeringer. De indbetalte pensionsmidler investeres i obligationer, aktier og alternative aktivklasser med henblik på at opnå en god forrentning. Det indebærer samtidigt en risiko for tab som følge af kursfald på de finansielle markeder eller som følge af, at selskabets modparter ikke honorerer deres forpligtelser. Hertil kommer klimarisici, som Lærernes Pension er eksponeret for i form af risikoen på fysiske aktiver og risikoen forbundet med selve overgangen til en mere klimaneutral økonomi, kaldet transitionsrisici, jf. nedenfor.
- Operationelle hændelser, dvs. risikoen for tab som følge af menneskelige eller systemmæssige fejl i forbindelse med selskabets drift.
- Øvrige risici relaterer sig til selskabets vækst, likviditetssituation og omdømme m.m.

En oversigt over selskabets væsentligste risici er vist i tabel 5.

Måling og overvågning af risici

Lærernes Pension måler og overvåger løbende udviklingen i selskabets reserver og risici med henblik på at kunne agere i tide over for uventede forhold. For nogle risici sker det ved at stresse de relevante risikofaktorer. Eksempelvis måles risici, der følger af pensionsforpligtelserne, som de tab, der opstår ved ændringer i renteniveau, medlemmernes forventede levetid og invaliditetsgrad samt forøgede omkostninger. Andre risici er mere komplekse og vanskelige at måle. Det gælder bl.a. operationelle risici, hvor det er fundet rimeligt at lade tabsrisikoen være proportional med livsforsikringshensættelserne.

Kapitalkrav

Lærernes Pensions samlede risiko måles bl.a. i form af solvenskapitalkravet, som udtrykker, hvor stort kapitalgrundlaget skal være, hvis det med en sikkerhed på 99,5% skal kunne modstå alle de tabsgivende hændelser,

Tabel 5. Oversigt over Lærernes Pensions væsentligste risici

Markedsrisici	Forsikringsrisici	Andre risici
Renterisiko	Levetidsrisiko	Klimarisici
Aktiekursrisiko	Invalididerisiko	Operationel risiko
Valutakursrisiko	Livsforsikringsoptionsrisiko	Øvrige risici
Ejendomsrisiko	Omkostningsrisiko	
Kredit- og modpartsrisiko	Katastrofescenario	

der kan opstå i løbet af ét år. Beregningen af solvenskapitalkravet er baseret på Solvens II-standardmodellen. Ved udgangen af 2021 ville en realisering af modellens risikoscenario føre til et bruttotab på knap 40 mia.kr. Selskabet har imidlertid rigeligt med buffere til at klare scenariet, og kapitalgrundlaget skal derfor kun dække 2,8 mia.kr. Til sammenligning var Lærernes Pensions kapitalgrundlag 7,8 mia.kr. ved udgangen af 2021. Der var således en betydelig overdækning, og selskabets buffere forbliver store efter scenariet, jf. figur 3. Det indebærer, at Lærernes Pension kan klare situationer, der er langt værre end standardmodellens risikoscenario. Der henvises til selskabets rapport om solvens og finansiell situation for en nærmere gennemgang af de bagvedliggende følsomhedsanalyser. Rapporten er offentliggjort på selskabets hjemmeside.

Garanterede ydelser

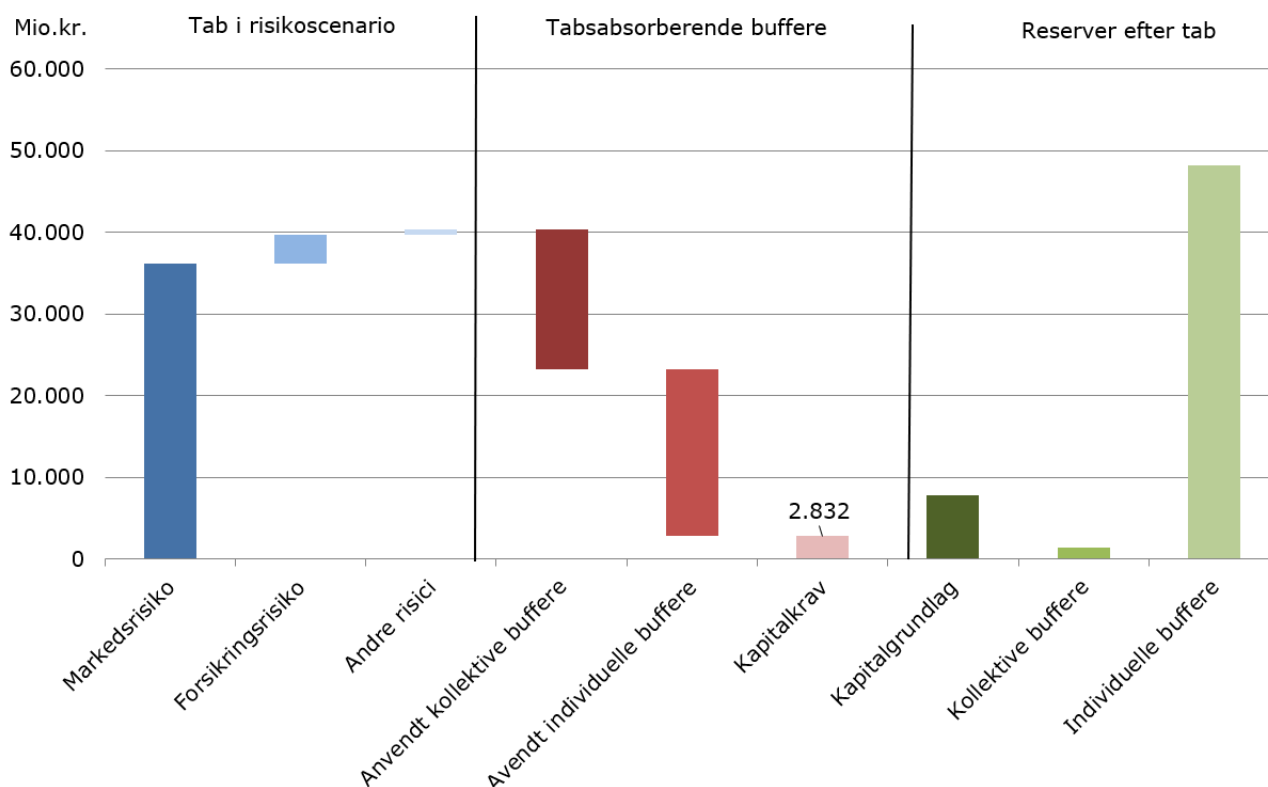
Ultimo året foretog Lærernes Pension en justering af en række af de parametre, der anvendes til opgørelse af

livsforsikringshensættelserne. Justeringen resulterede isoleret set i en stigning i de garanterede ydelser på 1,6 mia. kr. og et fald i de individuelle bonuspotentialer på 1,5 mia. kr.

Eftersyn af solvens II

EU-kommissionen fremlagde i efteråret 2021 et forslag til ændring af Solvens II-regelsættet. Forslaget bygger videre på en anbefaling fra den europæiske tilsynsmyndighed på forsikringsområdet, EIOPA, som ultimo 2020 fremsendte sin anbefaling til konkrete ændringer til regelsættet til EU-Kommissionen. De for Lærernes Pension væsentligste ændringsforslag vedrører justeringen til den risikofrie rentekurve, ændringer i beregningen af renterisikoen samt ændringen af udsvingsbåndet for den anticykliske aktiejustering. Dertil kommer forslag til ændringer i rapporteringskravene. Lærernes Pension er opmærksomme på effekten af disse ændringsforslag og indgår i drøftelser på området i regi af brancheorganisationen Forsikring og Pension.

Figur 3. Opgørelse af solvenskapitalkrav ultimo 2021



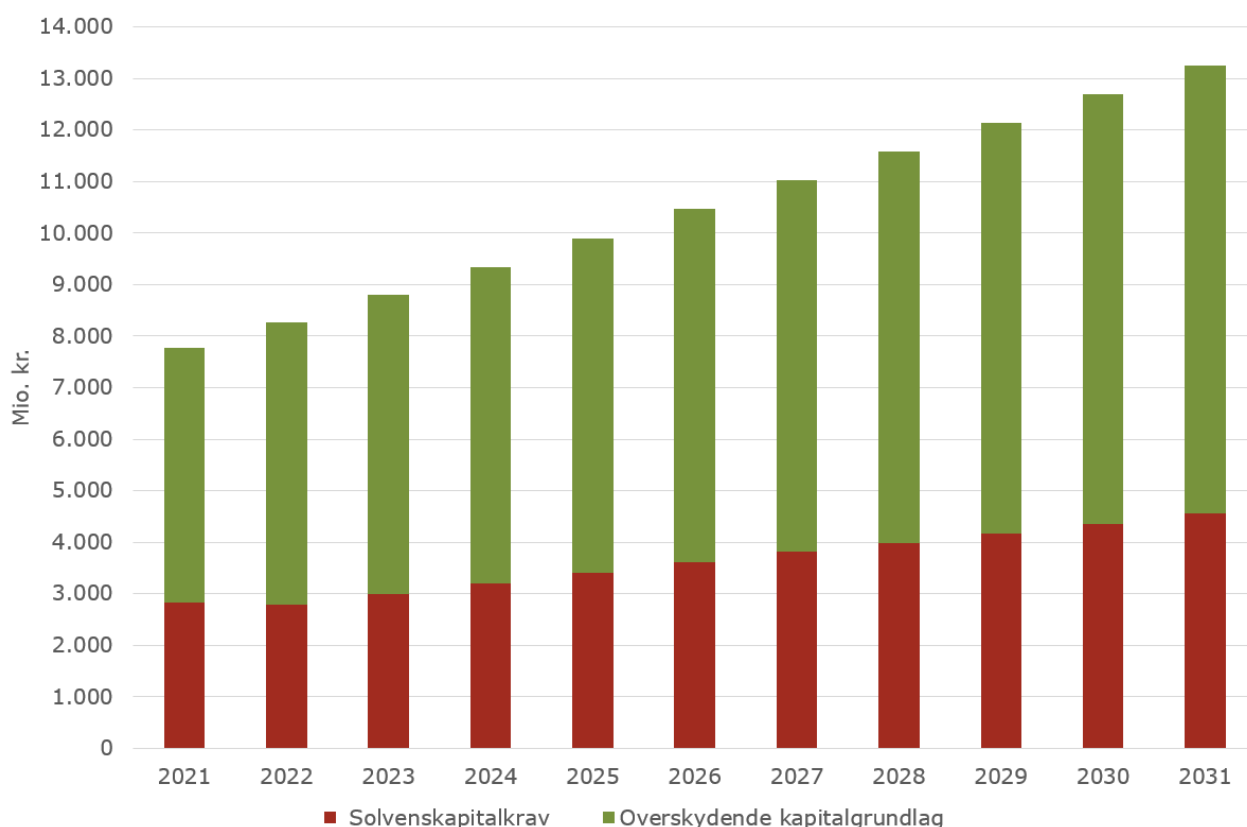
Kapitalplan

Lærernes Pension er i fortsat vækst, og de stigende pensionsforpligtelser indebærer et behov for løbende kapitalfremskaffelse af hensyn til fastholdelsen af selskabets soliditet. Kapitalgrundlaget opbygges løbende ved, at et beløb svarende til 5% af de indbetalte pensionsmidler henregnes til medlemskapital (en del af kapitalgrundlaget) og ved, at kapitalgrundlaget modtager en andel af årets realiserede resultat i overensstemmelse med de anmeldte regler herom.

I tilrettelæggelsen af selskabets investeringsstrategi er der fokus på afkast og risiko over en lang fremtidig periode. Investeringsstrategien tilrettelægges på baggrund af ALM-analyser, som også inddrager udviklingen i pensionsforpligtelserne. Derudover anvendes en prognosemodel til vurdering af selskabets langsigtede resultat og balance.

Figur 4 viser en fremskrivning af selskabets kapitalgrundlag og solvenskapitalkrav frem til 2031 i et hovedscenarie. Fremskrivningen viser, at Lærernes Pension også fremadrettet forventes at have et kapitalgrundlag, der nemt vil kunne dække solvenskapitalkravet.

Figur 4. Udvikling i kapitalgrundlag og kapitalkrav ultimo 2021-2031



Årsregnskab og nøgletal

Præmieindtægten steg fra 5.810 mio.kr. i 2020 til 6.050 mio.kr. i 2021. De løbende præmier steg i 2021 til 5.700 mio.kr. i forhold til 5.502 mio.kr. i 2020, mens indskud, herunder overførsler fra andre pensionselskaber steg til 351 mio.kr. i 2021 mod 309 mio. i 2020.

De samlede aktiver steg fra 127.825 mio.kr. ultimo 2020 til 146.056 mio.kr. ultimo 2021, jf. figur 5. Den repofinansierede obligationsbeholdning udgjorde 10.324 mio.kr. og gæld angående afledte finansielle instrumenter udgjorde 3.484 mio.kr. af de samlede aktiver ultimo 2021.

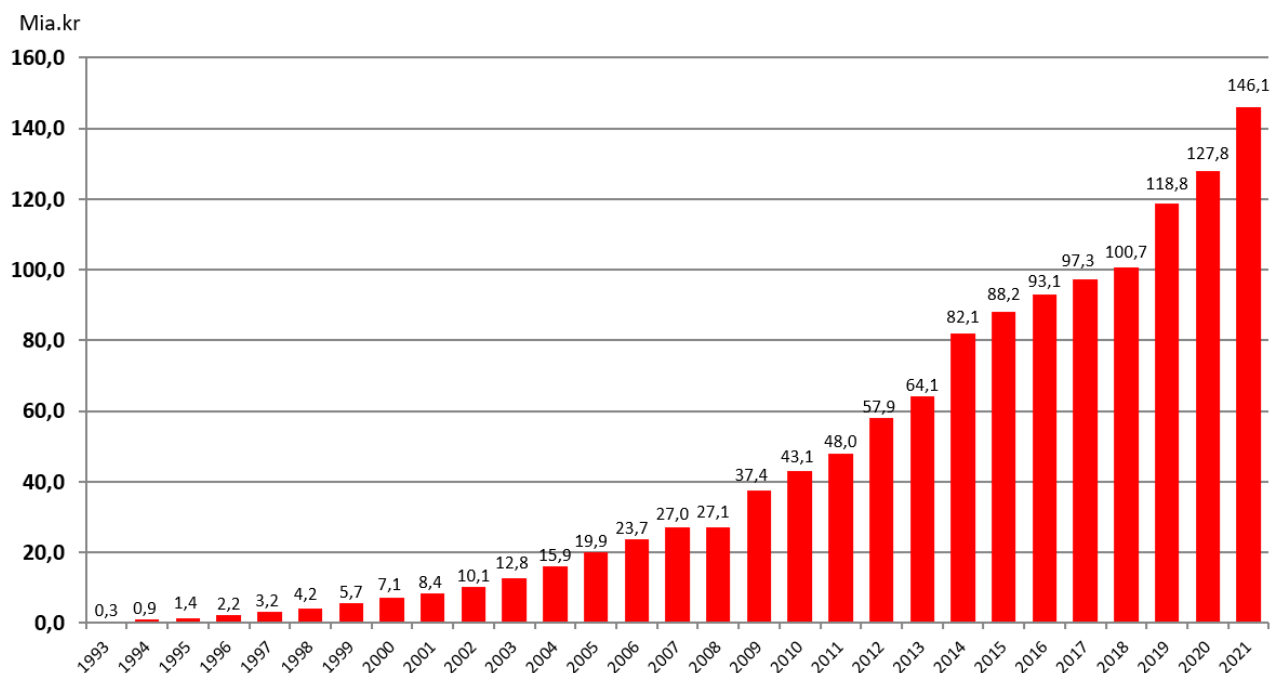
Der blev i 2021 udbetalt 1.708 mio.kr. i pensionsydelse, hvoraf 468 mio.kr. var tilbagekøb.

De realiserede og urealiserede kursreguleringer var 8.932 mio.kr. Renter og udbytter mv. udgjorde 5.663 mio.kr. Sammen med et positivt omkostningsresultat og et positivt risikoresultat før bonus bevirkede investeringsresultatet, at det realiserede resultat udgjorde 17.347 mio.kr.

Årets resultat blev på 0 mio.kr. Egenkapitalens investeringsafkast på 37,2 mio.kr. blev overført til særlige bonus-hensættelser og til betaling af skatter.

Den gennemsnitlige opgørelsesrente udgjorde 0,16% ultimo 2021 mod 0,22% ultimo 2020. Der må forventes et yderligere fald i opgørelsesrenten fremadrettet med indførelsen af det nye tegningsgrundlag. De samlede livsforsikringshensættelser steg fra 107.296 mio.kr. til 122.595 mio.kr. heraf udgjorde det kollektive bonuspotentiale 18.683 mio.kr. ultimo året.

Figur 5 - Aktiver i mia. kr.



I 2021 steg overskudskapitalen (særlige bonus-hensættelser) med i alt 899 mio.kr. Heraf vedrørte 304 mio.kr. årets indbetaling og 120 mio.kr. årets udbetaling, mens 715 mio.kr. efter pensionsafkastskat stammede fra de forsikredes andel af det realiserede resultat.

Nøgletal

For så vidt angår investeringsafkastet, opnåede Lærernes Pension i 2021 et samlet afkast på 12,1% før pensionsafkastskat.

De to omkostningsnøgletal er beregnet som rentemarginal (administrationsomkostningerne i forhold til hensættelserne) og omkostningerne pr. forsikret. Disse tal var for Lærernes Pension henholdsvis 0,1% og 339 kr. ultimo 2021.

Forrentningsnøgletallene belyser forrentningen af passiv-sidens forskellige elementer; egenkapitalen og overskudskapitalen. Forrentningen efter skat af egenkapitalen var i 2021 på 0,0% da egenkapitalens investeringsafkast blev overført til overskudskapitalen som blev forrentet med 10,2%.

Efterfølgende begivenheder

Der er i tiden efter regnskabsårets afslutning udbrudt krig mellem Rusland og Ukraine, som har påvirket de finansielle markeder negativt. Det betyder, at selskabets afkast på regnskabs-aflæggelsestidspunktet er negativt.

Bestyrelsens ledelseshverv

Navn og stilling	Indtrådt i bestyrelsen i Lærernes Pension i:	Øvrige hverv uden for Lærernes Pension i erhvervsvirksomheder og organisationer mv.:
Gordon Ørskov Madsen, 55 Formand for Danmarks Lærerforening	2010	Formand for: Danmarks Lærerforening Lærernes Centralorganisation Medlem af bestyrelsen i: F.S. Design ApS A/S Hotel Frederiksdal Lån & Spar A/S Lærernes Pension, ejendomsaktieselskab Øvrige hverv: Næstformand i Forhandlingsfællesskabet Medlem af forretningsudvalget og bestyrelsesmedlem i Fagbevægelsens Hovedorganisation
Tine Agenskov, 55 Lærer, næstformand i Thy-Mors Lærerkreds	2016	Medlem af bestyrelsen i: Dansk Center for undervisningsmiljø Øvrige hverv: Hovedstyrelsesmedlem i Danmarks Lærerforening
Morten Theodor Bay, 63 Næstformand, Uddannelsesforbundet	2017	
Lars Busk Hansen, 59 Kredsformand Lærerkreds Nord	2008	Formand for bestyrelsen i: LB Forsikring A/S LB Foreningen f.m.b.a. Næstformand for bestyrelsen i: Lærernes a-kasse (dlf/a) Øvrige hverv: Hovedstyrelsesmedlem i Danmarks Lærerforening
Monica Lendal Jørgensen, 56 Formand for Frie Skolers Lærerforening	2011	Medlem af bestyrelsen i: Hornstrup Kursuscenter P/S Øvrige hverv: Medlem af Lærernes Centralorganisations forretningsudvalg
Katrine Ziegler Fylking, 38 Formand for Københavns Lærerforening	2020	Medlem af bestyrelsen i: Københavns Lærerforening De københavnske og frederiksbergske kommunelærerindere legat Øvrige hverv: Hovedstyrelsesmedlem i Danmarks Lærerforening
Hanne Pontoppidan, 63 Formand for Uddannelsesforbundet	1998	Medlem af bestyrelsen i: Lærernes a-kasse (dlf/a) FH's hovedbestyrelse Øvrige hverv Medlem af Lærernes Centralorganisations forretningsudvalg Nordiske Lærerorganisationers Samråd (NLS) Forretningsudvalget i Tjenestemændenes Låneforening

Navn og stilling	Indtrådt i bestyrelsen i Lærernes Pension i:	Øvrige hverv uden for Lærernes Pension i erhvervsvirksomheder og organisationer mv.:
Morten Kvist Refskov, 38 Lærer, formand for Ballerup Lærerforening	2016	Formand for: Lærernes a-kasse (dlf/a) Overenskomstudvalget i Danmarks Lærerforening Øvrige hverv: Hovedstyrelsesmedlem i Danmarks Lærerforening Medlem af Forretningsudvalget i Danmarks Lærerforening Medlem af Lærernes Centralorganisations forretningsudvalg
Per Lundsgaard Breckling, 58 Lærer, formand for Fredericia Lærerforening	2020	Medlem af bestyrelsen i: Lærernes a-kasse (dlf/a) Øvrige hverv: Hovedstyrelsesmedlem i Danmarks Lærerforening
Rikke Josiasen, 55 Næstformand for Frie Skolers Lærerforening	2021	Næstformand for: Lærernes a-kasse (dlf/a) Medlem af bestyrelsen i: Hornstrup Kursuscenter P/S Øvrige hverv: Medlem af Lærernes Centralorganisations forretningsudvalg
Finn Scheibye, 73 Cand. polit.	2009	
Indvalgt i bestyrelsen som det uafhængige og regnskabskyndige bestyrelsesmedlem. Finn Scheibye har i en årrække været ansvarlig for regnskabsafleggelsen i større finansielle virksomheder, og han har således indgående erfaring og viden om regnskabsafleggelse i henhold til den finansielle lovgivning. Herudover er Finn Scheibye uafhængig af Lærernes Pension, idet han ikke er i en stilling eller har andre nærtstående interesser eller forbindelser til Lærernes Pension og selskabets virksomhed.		
Anne Mette Toftegaard, 55 Adm. direktør i LB Forsikring A/S	2013	Næstformand for bestyrelsen i: Forsikring & Pension LB- IT A/S Medlem af bestyrelsen i: Lån & Spar Bank A/S ICMIF Direktør i: LB Foreningen f.m.b.a.

Samtlige medlemmer af bestyrelsen er valgt af generalforsamlingen

Selskabets administrerende direktør, Karsten Kjellerup Kjeldsen, er formand for bestyrelsen i dattervirksomheden, Lærernes Pension, ejendomsaktieselskab samt direktør i Investeringselskabet ASK ApS, Investeringselskabet BIRK ApS og Lærernes Pension GP ApS. Derudover sidder selskabets administrerende direktør i bestyrelsen for Forsikring & Pension og Forca A/S.

Femårsoversigt og nøgletal

Alle beløb i mio. kr.

Koncern	2017	2018	2019	2020	2021	
Præmier	5.291	5.509	5.804	5.810	6.050	
Forsikringsydelse	-1.110	-1.233	-1.435	-1.583	-1.708	
Investeringsafkast	5.545	-4.340	15.943	1.560	14.004	
Forsikringsmæssige driftsomkostninger, i alt	-56	-61	-61	-53	-56	
Forsikringsteknisk resultat	-25	0	0	-4	-35	
Årets resultat	0	-167	26	0	0	
Ændring i livsforsikringshensættelser	-8.342	-592	-16.790	-5.231	-15.299	
Hensættelser til forsikringskontrakter, i alt	84.683	85.275	102.065	107.296	122.595	
Egenkapital, i alt	448	281	307	307	307	
Aktiver, i alt koncernen	97.323	100.719	118.840	127.825	146.056	
Aktiver, i alt moderselskab	97.145	100.663	118.886	127.943	146.000	
Kapitalgrundlag	5.806	5.606	6.615	6.880	7.779	
Depotrente efter pensionsafkastskat	4,75	6,35	4,24	4,24	3,00	
Nøgletal	2017	2018	2019	2020	2021	
Afkast relateret til gennemsnitsrenteprodukter	%	6,7	-4,7	17,3	1,4	12,1
Omkostninger af hensættelser	%	0,1	0,1	0,1	0,1	0,1
Omkostninger pr. forsikret *	kr.	384	413	387	327	339
Egenkapitalforrentning efter skat	%	0,0	-45,9	9,0	0,0	0,0
Forrentning af Overskudskapital	%	6,0	-4,1	13,6	1,2	10,2

Der er kun vist hoved- og nøgletal for koncern, da de er sammenfaldende med tallene for moderselskab med undtagelse af aktiver i alt.

* Dækning for gruppeliv indgår i antal medlemmer for perioderne 2019, 2020 og 2021

Ledelsespåtegning

Vi har dags dato aflagt årsrapporten for regnskabsåret 1. januar – 31. december 2021 for Lærernes Pension, forsikringsaktieselskab.

Årsrapporten er aflagt i overensstemmelse med lov om finansiel virksomhed.

Det er vores opfattelse, at koncernregnskabet og årsregnskabet giver et retvisende billede af koncernens og moderselskabets aktiver og passiver, finansielle stilling samt resultatet. Samtidig er det vores opfattelse, at ledelsesberetningen indeholder en retvisende redegørelse for udviklingen i koncernens og moderselskabets aktiviteter og økonomiske forhold samt en beskrivelse af væsentlige risici og usikkerhedsfaktorer, som koncernen henholdsvis moderselskabet står over for.

Årsrapporten indstilles til generalforsamlingens godkendelse.

København, den 1. april 2022

Direktion

Karsten Kjellerup Kjeldsen

Bestyrelsen

Gordon Ørskov Madsen
formand

Tine Agenskov

Morten Theodor Bay

Katrine Ziegler Fylking

Lars Busk Fjelsted Hansen

Monica Lendal Jørgensen

Hanne Fritze Pontoppidan

Morten Kvist Refskov

Per Lundsgaard Breckling

Rikke Josiasen

Finn Scheibye

Anne Mette Toftegaard

Den uafhængige revisors revisionspåtegning

**Til kapitalejerne i
Lærernes Pension, forsikringsaktieselskab**

Konklusion

Vi har revideret koncernregnskabet og årsregnskabet for Lærernes Pension, forsikringsaktieselskab for regnskabsåret 01.01.2021 – 31.12.2021, der omfatter resultatopgørelse, totalindkomstopgørelse, balance, egenkapitalopgørelse og noter, herunder anvendt regnskabspraksis, for såvel koncernen som selskabet. Koncernregnskabet og årsregnskabet udarbejdes efter lov om finansiel virksomhed.

Det er vores opfattelse, at koncernregnskabet og årsregnskabet giver et retvisende billede af koncernens og selskabets aktiver, passiver og finansielle stilling pr. 31.12.2021 samt af resultatet af koncernens og selskabets aktiviteter for regnskabsåret 01.01.2021 – 31.12.2021 i overensstemmelse med lov om finansiel virksomhed.

Vores konklusion er konsistent med vores revisionsprotokollat til revisionsudvalget og bestyrelsen

Grundlag for konklusion

Vi har udført vores revision i overensstemmelse med internationale standarder om revision og de yderligere krav, der er gældende i Danmark. Vores ansvar ifølge disse standarder og krav er nærmere beskrevet i revisionspåtegningens afsnit "Revisors ansvar for revisionen af

koncernregnskabet og årsregnskabet". Vi er uafhængige af selskabet i overensstemmelse med international Ethics Standards Board for Accountants internationale retningslinjer for revisoreres etiske adfærd (IESBA Code) og de yderligere etiske krav, der er gældende i Danmark, ligesom vi har opfyldt vores øvrige etiske forpligtelser i henhold til disse krav og IESBA Code. Det er vores opfattelse, at det opnåede revisionsbevis er tilstrækkeligt og egnet som grundlag for vores konklusion.

Efter vores bedste overbevisning er der ikke udført forbudte ikke-revisionsydelser som omhandlet i artikel 5, stk. 1, i forordning (EU) nr. 537/2014.

Vi blev første gang valgt som revisor for Lærernes Pension, forsikringsaktieselskab den 7. maj 2002 for regnskabsåret 2002. Vi er genvalgt årligt ved generalforsamlingsbeslutning i en samlet sammenhængende opgaveperiode på 20 år frem til og med regnskabsåret 2021. Vi blev genudpeget efter en udbudsprocedure på generalforsamlingen den 19. april 2016.

Centrale forhold ved revisionen

Centrale forhold ved revisionen er de forhold, der efter vores faglige vurdering var mest betydelige ved vores revision af koncernregnskabet og årsregnskabet for regnskabsåret 01.01.2021 – 31.12.2021. Disse forhold blev behandlet som led i vores revision af koncernregnskabet og årsregnskabet som helhed og udformningen af vores konklusion herom. Vi afgiver ikke nogen særskilt konklusion om disse forhold.

Måling af hensættelser til forsikrings- og investeringskontrakter

Hensættelser til forsikrings- og investeringskontrakter udgør 122.595 mio.kr. pr. 31. december 2021. Vi har vurderet, at målingen af hensættelser til forsikrings- og investeringskontrakter er et centralt forhold ved revisionen, idet målingen er kendetegnet ved ledelsesmæssige skøn og stor kompleksitet, herunder forudsætninger vedrørende fremtidige begivenheder samt metoder og modeller. Ændringer i de ledelsesmæssige skøn samt anvendte metoder og modeller kan have væsentlig indvirkning på målingen af hensættelser til forsikrings- og investeringskontrakter.

Centralt forhold

De væsentligste ledelsesmæssige skøn og forudsætninger omfatter:

- Opgørelse af risiko- og fortjenstmargen
- Fastsættelse af levetider
- Fastsættelse af invalidehyppigheder og reaktivering

Ledelsen har nærmere beskrevet principper og forudsætninger for opgørelse af hensættelser til forsikrings- og investeringskontrakter i anvendt regnskabspraksis samt note 16 "Livsforsikringshensættelser".

Måling af hensættelser til forsikrings- og investeringskontrakter

Baseret på vores risikovurdering har vi revideret den af ledelsen foretagne måling af hensættelser til forsikrings- og investeringskontrakter.

Revision af det centrale forhold

Vores revisionshandlinger, hvori vi har inddraget vores egne internationalt kvalificerede aktuarer, har omfattet følgende:

- Vurdering af kontroller vedrørende ledelsens fastsættelse af forudsætninger, herunder om kontrollerne er designet og implementeret hensigtsmæssigt samt, hvorvidt disse har fungeret effektivt i regnskabsåret.
- Vurdering af de anvendte invaliditets- og dødelighedsintensiteter samt reaktiveringsforudsætninger i forhold til historiske data og markedspraksis.
- Vurdering af anvendte forudsætninger samt metoder og modeller i forhold til almindeligt accepterede aktuarmæssige standarder, den historiske udvikling samt tendenser.
- Stikprøvevis kontrol af underliggende datas nøjagtighed og fuldstændighed samt stikprøvevis gennemgang af aktuarmæssige beregninger og modeller.
- Baseret på selskabets analyser har vi vurderet udviklingen i hensættelser til forsikrings- og investeringskontrakter inklusive udviklingen i afløbsresultater.

Måling af unoterede investeringer

Unoterede investeringer udgør 17.144 mio.kr. pr. 31. december 2021, og består af investeringer i ejendomme, ejendomsfonde, kapitalfonde, infrastrukturfonde, skovfonde og unoterede aktier. Vi har vurderet, at måling af unoterede investeringer er et centralt forhold ved revisionen, idet målingen er påvirket af regnskabsmæssige skøn, herunder baseret på ledelsesmæssige vurderinger og forudsætninger vedrørende fremtidige pengestrømme. Ændringer i regnskabsmæssige skøn kan have væsentlig indvirkning på værdiansættelsen af unoterede investeringer.

Centralt forhold

De væsentligste ledelsesmæssige vurderinger og forudsætninger omfatter:

- Fastsættelse af afkastkrav
- Valg af værdiansættelsesmetoder og -modeller
- Fastsættelse af fremtidige pengestrømme
- Fastsættelse af dagsværdi på grundlag af rapporteringer fra fondsforvaltere, herunder vurdering af væsentlige begivenheder i perioden mellem seneste rapportering og 31. december 2021

Ledelsen har nærmere beskrevet principper og forudsætninger for målingen af unoterede investeringer i anvendt regnskabspraksis samt note 10 "Investeringsejendomme" og note 22 "Specifikation af investeringsaktiver og afkast til dagsværdi".

Baseret på vores risikovurdering har vi revideret den af ledelsen foretagne måling af unoterede investeringer.

Revision af det centrale forhold

Vores revisionshandlinger har omfattet følgende:

- Vurdering af kontroller vedrørende ledelsens fastsættelse af forudsætninger, herunder om kontrollerne er designet og implementeret hensigtsmæssigt samt, hvorvidt disse har fungeret effektivt i regnskabsåret.
- Vurdering af metoder og modeller med udgangspunkt i investeringernes karakteristika, vores branchekendskab og erfaring.
- Vurdering af de væsentligste ledelsesmæssige skøn og forudsætninger, herunder stikprøvevis kontrol til underliggende dokumentation.
- Vurdering af sikkerheden i den anvendte metode for værdiansættelse ved at sammenligne sidste års skøn over dagsværdien pr. 31. december 2021 med de faktiske modtagne rapporteringer pr. 31. december 2021 (back test).

Ledelsens ansvar for koncernregnskabet og årsregnskabet

Ledelsen har ansvaret for udarbejdelsen af et koncernregnskab og et årsregnskab, der giver et retvisende billede i overensstemmelse med lov om finansiel virksomhed. Ledelsen har endvidere ansvaret for den interne kontrol, som ledelsen anser for nødvendig for at udarbejde et koncernregnskab og et årsregnskab uden væsentlig fejlinformation, uanset om denne skyldes besvigelser eller fejl.

Ved udarbejdelsen af koncernregnskabet og årsregnskabet er ledelsen ansvarlig for at vurdere koncernens og selskabets evne til at fortsætte driften, at oplyse om forhold vedrørende fortsat drift, hvor dette er relevant, samt at udarbejde koncernregnskabet og årsregnskabet på grundlag af regnskabsprincippet om fortsat drift, medmindre ledelsen enten har til hensigt at likvidere selskabet, indstille driften eller ikke har andet realistisk alternativ end at gøre dette.

Revisors ansvar for revisionen af koncernregnskabet og årsregnskabet

Vores mål er at opnå høj grad af sikkerhed for, om koncernregnskabet og årsregnskabet som helhed er uden væsentlig fejlinformation, uanset om denne skyldes besvigelser eller fejl, og at afgive en revisionspåtegning med en konklusion. Høj grad af sikkerhed er et højt niveau af sikkerhed, men er ikke en garanti for, at en revision, der udføres i overensstemmelse med internationale standarder om revision og de yderligere krav, der er gældende i Danmark, altid vil afdække væsentlig fejlinformation, når sådan findes. Fejlinformation kan opstå som følge af besvigelser eller fejl og kan betragtes som væsentlige, hvis det med rimelighed kan forventes, at de enkeltvis eller samlet har indflydelse på de økonomiske beslutninger, som regnskabsbrugerne træffer på grundlag af koncernregnskabet og årsregnskabet.

Som led i en revision, der udføres i overensstemmelse med internationale standarder om revision og de yderligere krav, der er gældende i Danmark, foretager vi faglige vurderinger og opretholder professionel skepsis under revisionen. Herudover:

- Identificerer og vurderer vi risikoen for væsentlig fejlinformation i koncernregnskabet og årsregnskabet, uanset om denne skyldes besvigelser eller fejl, udformer og udfører revisionshandlinger som reaktion på disse risici samt opnår revisionsbevis, der er tilstrækkeligt og egnet til at danne grundlag for vores konklusion. Risikoen for ikke at opdage væsentlig fejlinformation forårsaget af besvigelser er højere end ved væsentlig fejlinformation forårsaget af fejl, idet besvigelser kan omfatte sammensværgelser, dokumentfalsk, bevidste udeladelser, vildledning eller tilsidesættelse af intern kontrol.
- Opnår vi forståelse af den interne kontrol med relevans for revisionen for at kunne udforme revisionshandlinger, der er passende efter omstændighederne, men ikke for at kunne udtrykke en konklusion om effektiviteten af koncernens og selskabets interne kontrol.
- Tager vi stilling til, om den regnskabspraksis, som er anvendt af ledelsen, er passende, samt om de regnskabsmæssige skøn og tilknyttede oplysninger, som ledelsen har udarbejdet, er rimelige.
- Konkluderer vi, om ledelsens udarbejdelse af koncernregnskabet og årsregnskabet på grundlag af regnskabsprincippet om fortsat drift er passende, samt om der på grundlag af det opnåede revisionsbevis er væsentlig usikkerhed forbundet med begivenheder eller forhold, der kan skabe betydelig tvivl om koncernens og selskabets evne til at fortsætte driften. Hvis vi konkluderer, at der er en væsentlig usikkerhed, skal vi i vores revisionspåtegning gøre opmærksom på oplysninger herom i koncernregnskabet og årsregnskabet eller, hvis sådanne oplysninger ikke er tilstrækkelige, modificere vores konklusion. Vores konklusioner er baseret på det revisionsbevis, der er opnået frem til datoen for vores

revisionspåtegning. Fremtidige begivenheder eller forhold kan dog medføre, at koncernen og selskabet ikke længere kan fortsætte driften.

- Tager vi stilling til den samlede præsentation, struktur og indhold af koncernregnskabet og årsregnskabet, herunder noteoplysningerne, samt om koncernregnskabet og årsregnskabet afspejler de underliggende transaktioner og begivenheder på en sådan måde, at der gives et retvisende billede heraf.
- Opnår vi tilstrækkeligt og egnet revisionsbevis for de finansielle oplysninger for virksomhederne eller forretningsaktiviteterne i koncernen til brug for at udtrykke en konklusion om koncernregnskabet. Vi er ansvarlige for at lede, føre tilsyn med og udføre koncernrevisionen. Vi er eneansvarlige for vores revisionskonklusion.

Vi kommunikerer med den øverste ledelse om bl.a. det planlagte omfang og den tidsmæssige placering af revisionen samt betydelige revisionsmæssige observationer, herunder eventuelle betydelige mangler i intern kontrol, som vi identificerer under revisionen.

Vi afgiver også en udtalelse til den øverste ledelse om, at vi har opfyldt relevante etiske krav vedrørende uafhængighed, og oplyser den om alle relationer og andre forhold, der med rimelighed kan tænkes at påvirke vores uafhængighed og, hvor det er relevant, anvendte sikkerhedsforanstaltninger eller handlinger foretaget for at eliminere trusler.

Med udgangspunkt i de forhold, der er kommunikeret til den øverste ledelse, fastslår vi, hvilke forhold der var mest betydelige ved revisionen af koncernregnskabet og årsregnskabet for den aktuelle periode og dermed er centrale forhold ved revisionen. Vi beskriver disse forhold i vores revisionspåtegning, medmindre lov eller øvrig regulering udelukker, at forholdet offentliggøres, eller i de yderst sjældne tilfælde, hvor vi fastslår, at forholdet ikke skal kommunikeres i vores revisionspåtegning, fordi de negative konsekvenser heraf med rimelighed ville kunne forventes at veje tungere end de fordele den offentlige interesse har af sådan kommunikation.

Udtalelse om ledelsesberetningen

Ledelsen er ansvarlig for ledelsesberetningen.

Vores konklusion om koncernregnskabet og årsregnskabet omfatter ikke ledelsesberetningen, og vi udtrykker ingen form for konklusion med sikkerhed om ledelsesberetningen.

I tilknytning til vores revision af koncernregnskabet og årsregnskabet er det vores ansvar at læse ledelsesberetningen og i den forbindelse overveje, om ledelsesberetningen er væsentligt inkonsistent med koncernregnskabet eller årsregnskabet eller vores viden opnået ved revisionen eller på anden måde synes at indeholde væsentlig fejlinformation.

Vores ansvar er derudover at overveje, om ledelsesberetningen indeholder krævede oplysninger i henhold til lov om finansiel virksomhed.

Baseret på det udførte arbejde er det vores opfattelse, at ledelsesberetningen er i overensstemmelse med koncernregnskabet og årsregnskabet og er udarbejdet i overensstemmelse med kravene i lov om finansiel virksomhed. Vi har ikke fundet væsentlig fejlinformation i ledelsesberetningen.

København, den 1. april 2022

Deloitte

Statsautoriseret Revisionspartnerselskab

CVR-nr. 33 96 35 56

Jacques Peronard
statsautoriseret revisor
MNE-nr. 16613

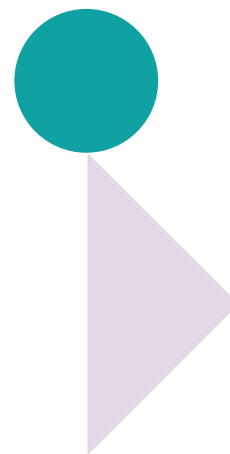
Kasper Bruhn Udam
statsautoriseret revisor
MNE-nr. 29421

RESULTATOPGØRELSE

Alle beløb i tusind kr.		Moderselskab		Koncern	
		2021	2020	2021	2020
Note					
2	Bruttopræmier	6.050.338	5.810.240	6.050.338	5.810.240
	Præmier f.e.r., i alt	6.050.338	5.810.240	6.050.338	5.810.240
	Indtægter fra tilknyttede virksomheder	177.636	276.433		
	Indtægter fra associerede virksomheder	-13.793	-9.093	-13.793	-9.093
	Indtægter af investeringsejendomme og andre materielle investeringsaktiver			70.245	96.184
	Renteindtægter og udbytter m.v.	5.662.729	3.519.472	5.675.554	3.535.487
3	Kursreguleringer	8.931.649	-1.592.755	9.026.862	-1.427.896
	Renteudgifter	-306.271	-272.771	-306.271	-272.771
	Administrationsomkostninger i forbindelse med investeringsvirksomhed	-447.899	-361.854	-448.400	-362.340
	Investeringsafkast, i alt	14.004.051	1.559.431	14.004.198	1.559.571
	Pensionsafkastskat	-2.091.867	-236.964	-2.091.867	-236.964
4	Udbetalte ydelser	-1.707.783	-1.583.225	-1.707.783	-1.583.225
	Forsikringsydelser f.e.r., i alt	-1.707.783	-1.583.225	-1.707.783	-1.583.225
5	Ændring i livsforsikringshensættelser f.e.r. i alt	-15.299.113	-5.231.310	-15.299.113	-5.231.310
	Ændring i fortjenstmargen	0	0	0	0
	Ændring i overskudskapital	-898.613	-265.702	-898.613	-265.702
	Administrationsomkostninger	-55.541	-52.470	-55.687	-52.613
6	Forsikringsmæssige driftsomkostninger f.e.r., i alt	-55.541	-52.470	-55.687	-52.613
	Overført investeringsafkast	-36.924	-4.348	-36.924	-4.348
	FORSIKRINGSTEKNISK RESULTAT	-35.452	-4.348	-35.451	-4.350
	Egenkapitalens investeringsafkast	37.185	4.352	37.185	4.352
	RESULTAT FØR SKAT	1.734	5	1.734	2
	Pensionsafkastskat for egenkapital	-261	-5	-261	-5
7	Skat	-1.472	0	-1.473	2
	ÅRETS RESULTAT	0	0	0	0
	Anden totalindkomst	0	0	0	0
	ÅRETS TOTALINDKOMST	0	0	0	0

8 Realiseret resultat

Årets resultat overføres til egenkapitalen.



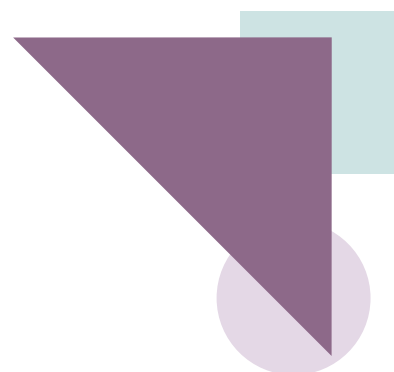
BALANCE

AKTIVER

Alle beløb i tusind kr.		Morderselskab		Koncern	
Note		2021	2020	2021	2020
9	Driftsmidler	1.298	1.682	1.298	1.682
	MATERIELLE AKTIVER, I ALT	1.298	1.682	1.298	1.682
10	Investeringsaktiver			3.257.171	2.967.980
	Kapitalandele i tilknyttede virksomheder	3.587.560	3.508.361		
	Kapitalandele i associerede virksomheder	88.258	102.051	88.258	102.051
19	Investeringer i tilknyttede og associerede virksomheder, i alt	3.675.818	3.610.412	88.258	102.051
	Kapitalandele	64.229.664	58.683.811	64.519.799	58.939.102
	Investeringsforeningsandele	896.977	859.784	896.977	859.784
	Obligationer	70.408.516	57.342.979	70.408.516	57.342.979
	Andre udlån	0	0	244.112	327.669
	Indlån i kreditinstitutter	2.959.100	1.749.866	3.015.825	1.808.542
11	Afledte finansielle instrumenter	2.266.442	3.671.946	2.266.442	3.671.946
	Andre finansielle investeringsaktiver, i alt	140.760.700	122.308.387	141.351.672	122.950.022
	INVESTERINGSAKTIVER I ALT	144.436.517	125.918.799	144.697.101	126.020.053
	Tilgodehavender hos forsikringstagere	39.282	38.574	39.282	38.574
	Tilgodehavender hos tilknyttede virksomheder	218.708	236.491		
	Andre tilgodehavender	179.344	130.824	192.932	147.837
	TILGODEHAVENDER, I ALT	437.334	405.889	232.214	186.411
	Udskudt pensionsafkastskatteaktiv	0	641.706	0	641.706
	Likvide beholdninger	424.646	413.321	424.646	413.321
	ANDRE AKTIVER, I ALT	424.646	1.055.027	424.647	1.055.027
	Tilgodehavende renter	528.415	446.529	528.415	446.529
	Andre periodeafgrænsningsposter	172.206	115.335	172.206	115.335
	PERIODEAFGRÆNSNINGSPOSTER, I ALT	700.622	561.864	700.622	561.864
	AKTIVER I ALT	146.000.417	127.943.261	146.055.881	127.825.037
12	Sikkerhedsstillelse				
13	Eventualaktiv/forpligtelse				

BALANCE

PASSIVER



Alle beløb i tusind kr.		Moderselskab		Koncern	
Note		2021	2020	2021	2020
	Aktiekapital	49.070	49.070	49.070	49.070
	Overført overskud	257.890	257.890	257.890	257.890
14	EGENKAPITAL	306.960	306.960	306.960	306.960
15	Overskudskapital	7.472.132	6.573.519	7.472.132	6.573.519
	ANSVARLIG LÅNEKAPITAL I ALT	7.472.132	6.573.519	7.472.132	6.573.519
16	Livsforsikringshensættelser	122.595.133	107.296.020	122.595.133	107.296.020
	HENSÆTTELSER TIL FORSIKRINGS- OG INVESTERINGSKONTRAKTER, I ALT	122.595.133	107.296.020	122.595.133	107.296.020
17	Udskudt selskabsskat	0	0	7.361	7.361
	HENSATTE FORPLIGTELSER, I ALT	0	0	7.361	7.361
11	Gæld angående afledte finansielle instrumenter	3.483.801	3.374.939	3.483.801	3.374.939
	Gæld til kreditinstitutter	10.324.414	9.093.441	10.324.414	9.093.441
	Gæld til tilknyttede virksomheder	3.346	170.028		
	Skyldig pensionsafkastskat	1.457.241	817.821	1.457.241	817.821
	Skyldig selskabsskat	0	991	0	987
	Anden gæld	300.706	253.263	352.155	297.710
	GÆLD, I ALT	15.569.507	13.710.484	15.617.611	13.584.898
	PERIODEAFGRÆNSNINGSPOSTER	56.684	56.278	56.684	56.278
	PASSIVER I ALT	146.000.417	127.943.261	146.055.881	127.825.037
1	Anvendt regnskabspraksis				
18	Eventualforpligtelser				
19	Nærtstående parter				
20	Risikostyring				
21	Femårsoversigt over hoved- og nøgletal				
22	Specifikation af investeringsaktiver og deres afkast til dagsværdi				
23	Opdeling efter værdiansættelse af investeringsaktiver og finansielle forpligtelser				

EGENKAPITAL OG KAPITALFORHOLD

Alle beløb i tusind kr.	Morderselskab		Koncern	
	2021	2020	2021	2020
Egenkapital				
Egenkapital pr. 1. januar	306.960	306.960	306.960	306.960
Overført fra disponering af årets resultat	0	0	0	0
Anden totalindkomst	0	0	0	0
Egenkapital i alt	306.960	306.960	306.960	306.960

Kapitalgrundlag	Morderselskab	
	2021	2020
Egenkapital	306.960	306.960
Overskudskapital	7.472.132	6.573.519
Kapitalgrundlag	7.779.092	6.880.479

NOTER

Alle beløb i tusind kr. medmindre andet er angivet

Note 1

Anvendt regnskabspraksis

Årsrapporten er aflagt efter reglerne i Lov om finansiel virksomhed og den dertil knyttede bekendtgørelse om finansielle rapporter for forsikrings-selskaber og tværgående pensionskasser udstedt af Finanstilsynet (regnskabs-bekendtgørelsen).

Anvendt regnskabspraksis er uændret i forhold til 2020.

Alle beløb i årsregnskabets del af årsrapporten præsenteres i hele tusinde kr., med mindre andet er angivet. Hvert tal afrundes hver for sig. Der kan derfor forekomme afvigelser mellem de anførte totaler og summen af de underliggende tal.

Generelt om indregning og måling

Aktiver indregnes i balancen, når det som følge af en tidligere begivenhed er sandsynligt, at fremtidige økonomiske fordele vil tilflyde koncernen, og aktivets værdi kan måles pålideligt.

Forpligtelser indregnes i balancen, når koncernen som følge af en tidligere begivenhed har en retlig eller faktisk forpligtelse, og det er sandsynligt, at fremtidige økonomiske fordele vil fragå koncernen, og forpligtelsens værdi kan måles pålideligt.

Ved første indregning måles aktiver og forpligtelser til dagsværdi. Måling efter første indregning sker som beskrevet for hver enkelt regnskabspost nedenfor.

Ved indregning og måling tages hensyn til forudsigelige risici og tab, der fremkommer, inden årsrapporten aflægges og som be- eller afkræfter forhold, der eksisterede på balancedagen.

Regnskabsmæssige skøn og vurderinger

Udarbejdelsen af årsregnskabet forudsætter, at ledelsen foretager en række skøn og vurderinger omkring fremtidige forhold, der har væsentlig indflydelse på den regnskabsmæssige værdi af aktiver og forpligtelser. De områder, hvor ledelsens kritiske skøn og vurderinger har den væsentligste effekt på regnskabet er:

- Forpligtelser vedrørende forsikringskontrakter
- Dagsværdi af finansielle instrumenter
- Dagsværdi af ejendomme

De anvendte skøn og vurderinger er baseret på forud-

sætninger, som ledelsen anser for ansvarlige, men som i sagens natur er usikre og uforudsigelige. Forudsætningerne kan være ufuldstændige eller unøjagtige og uventede fremtidige begivenheder eller omstændigheder kan opstå. At foretage disse skøn og vurderinger er derfor i sagens natur vanskeligt og de vil være forbundet med usikkerhed, selv i perioder med stabile makroøkonomiske forhold. Andre vil kunne komme frem til andre skøn.

Forpligtelser vedrørende forsikringskontrakter

Opgørelsen af forpligtelser vedrørende forsikringskontrakter bygger på en række aktuariemæssige beregninger, der anvender forudsætninger om blandt andet dødelighed og invaliditetshyppighed, som fastsættes ud fra bedste skøn. Herudover er forpligtelserne påvirket af det aktuelle renteniveau.

Dagsværdi af finansielle instrumenter

For finansielle instrumenter med noterede priser på et aktivt marked, eller hvor værdiansættelserne bygger på accepterede værdiansættelsesmodeller med observerbare markedsdata, er der ikke væsentlige skøn forbundet med værdiansættelsen.

For instrumenter, hvor værdiansættelsen kun i mindre omfang bygger på observerbare markedsdata, er værdiansættelsen påvirket af skøn. Dette er eksempelvis gældende for unoterede kapitalandele hvor der ikke er et aktivt marked.

Dagsværdi af ejendomme

Dagsværdien af ejendomme er opgjort på grundlag af forventede driftsafkast på den enkelte ejendom samt et tilknyttet forrentningskrav baseret på markedsforholdene.

Kontribution

Lærernes Pensions overskudspolitik er anmeldt til Finanstilsynet i overensstemmelse med bekendtgørelsen om kontributionsprincippet. Bestanden er opdelt i 4 rentegrupper, en omkostningsgruppe og en risikogruppe. De 3 rentegrupper består af privattegnede ordninger og udgør tilsammen 1,1% af den samlede bestand. Den sidste rentegruppe udgør de sidste 98,9%, og består af Lærernes Pensions primære forretning, nemlig arbejdsgiverordninger, der er tegnet i ansættelsesmæssige sammenhænge.

Denne største rentegruppe benævnes i regnskabet som Arbejdsgiverordninger. Selskabets kollektive bonuspotentiale er fordelt mellem de enkelte kontributionsgrupper.

Den del af årets realiserede resultat, der tilfalder egenkapitalen og overskudskapitalen, består af en forrentning svarende til afkastnøgletallet før PAL-skat tillagt risikoforrentning af de gennemsnitlige livsforsikringshensættelser og kollektivt bonuspotentiale. Medlemmerne tildeles resten, svarende til årets realiserede resultat, opgjort i henhold til den anmeldte overskudspolitik. Risikoforrentningen er i selskabet i 2021 fastholdt på 0%. Egenkapitalen vil i år med positivt investeringsafkast typisk give afkald på sin del af forrentningen til fordel for medlemmernes overskudskapital.

Inden for hver kontributionsgruppe kan et negativt realiseret resultat dækkes kollektivt af gruppens kollektive bonuspotentiale. I forbindelse med renteresultatet kan bonuspotentiale på fripolicer tilmed anvendes til at dække tab. Efterfølgende anvendes egenkapitalen og særlige bonushensættelser til at dække tab. Tab vedrørende de enkelte kontributionsgrupper, der dækkes af egenkapitalen og overskudskapitalen (særlige bonushensættelser) kan hentes i det efterfølgende regnskabsår fra de enkelte grupperes individuelle og kollektive bonuspotentialer, hvis det er muligt. Andelene der overføres fra de individuelle og kollektive bonuspotentialer i det efterfølgende regnskabsår anmeldes til Finanstilsynet.

Koncernregnskabet

Koncernregnskabet omfatter virksomheder, hvori moderselskabet direkte eller indirekte ejer mere end 50 % af stemmerne eller på anden måde har bestemmende indflydelse.

Koncernens aktiviteter omfatter udelukkende livs- og pensionsforsikring. Koncernregnskabet er derfor opstillet efter de bestemmelser, der gælder for livsforsikringselskaber. Det ultimative moderselskab er Lærernes Pension, forsikringsaktieselskab A/S.

Selskabets koncerninterne handler, som alle ligger inden for selskabernes naturlige forretningsområder, sker på skriftligt grundlag og bliver indgået på markedsbaserede vilkår. Koncerninterne mellemværender forrentes med pengemarkedsrenten oprundet til nærmeste hele procent.

Kapitalandele i tilknyttede virksomheder indregnes og måles til indre værdi i moderselskabets regnskab og elimi-

neres således, at selskabets aktiver indgår som en del af balancen i koncernregnskabet. Kapital-andele i associerede virksomheder indregnes og måles til indre værdi tillagt værdien af goodwill i moderselskabs- og koncernregnskabet. Værdien af goodwill vurderes ved hver regnskabsafslutning.

Omregning af valuta

Såvel koncernens funktionelle valuta som præsentationsvaluta er danske kroner. Transaktioner i fremmed valuta omregnes med transaktionsdagens kurs. Balanceposter i fremmed valuta omregnes efter kursen på balancedagen, som er baseret på Bank of England GMT 1600 kurser. Valutakursforskelle opstået i forbindelse med omregning indregnes i resultatopgørelsen.

Alle valutagevinster og -tab indregnes i resultatopgørelsen under valutakursregulering.

Resultatopgørelsen

I resultatopgørelsen indregnes indtægter, i takt med at de indtjenes, mens omkostninger indregnes med de beløb, der vedrører regnskabsåret.

Bruttopræmier

Bruttopræmier i selskabet omfatter forfaldne medlemsbidrag for januar – november og forventede medlemsbidrag for december. Medlemsbidrag er reduceret med arbejds-markedsbidrag.

Investeringsafkast

Indtægter fra tilknyttede og associerede virksomheder indeholder moderselskabets andel af virksomhedernes resultat inklusive værdiregulering med fradrag af eventuel nedskrivning af goodwill.

Indtægter af investeringsejendomme indeholder resultat af ejendomsdrift før regulering af ejendommenes værdi. I resultatet fragår omkostninger til ejendomsadministration.

Renter og udbytter med videre indeholder regnskabsårets indtjente renter, deklarerede og modtagne udbytter m.v. Udbytter fra aktier indlæses den dag, udbyttet går fra i kursen (ex date) i stedet for som tidligere på valørdag.

Kursregulering indeholder realiserede og urealiserede gevinster på investeringsaktiver herunder værdiregulering af investeringsejendomme.

Pensionsafkastskat

Denne post dækker individuelt pensionsafkast, som beregnes af den løbende rentetilskrivning og institut PAL, som beregnes på henlæggelse til kollektivt bonuspotentiale og overskudskapital.

Udbetalte ydelser

Pensionsydelser omfatter ekspederede og udbetalte pensioner.

Administration

Selskabet betaler Forca A/S for de enkelte aftalte administrative serviceydelser der leveres efter en aftalt prismodel.

Koncernens ejendomme administreres af DEAS i henhold til særskilt aftale.

Omkostninger ved værdipapiradministration er indregnet som administrationsomkostninger i forbindelse med investeringsvirksomhed.

Omkostninger ved ejendomsadministration er fradraget i indtægter af investeringsejendomme.

Øvrige resultatposter

Ændring i fortjenstmargen omfatter årets ændring i fortjenstmargen.

Ændring i overskudskapitalen indeholder dels forrentningen dels det nettobeløb, som kunderne i løbet af året har bidraget med. Hertil kommer beløb, som selskabet måtte beslutte at henlægge hertil i stedet for til egenkapitalen.

Overført investeringsafkast fratrækkes i det for-sikrings-tekniske resultat, som et regnskabsteknisk udtryk for den andel af investeringsafkastet, der vedrører egenkapitalen.

Skat

Skat af årets resultat indregnes i resultatopgørelsen, uanset om en del heraf først beskattes i senere regnskabsperioder. Den skattepligtige indkomst i ejendomsdattersel-

skabet indgår i moderselskabets skattepligtige indkomst, hvis mindst 90 % af ejendomsselskabets aktiver består af fast ejendom.

Balancen

Anlægsaktiver

Driftsmidler indregnes til anskaffelsespris med fradrag af foretagne afskrivninger. Afskrivningerne sker lineært over den forventede brugstid, dog højst 5 år.

Finansielle instrumenter

Finansielle instrumenter indregnes til dagsværdi. Handlede finansielle instrumenter indregnes i/fragår i balancen på afregningsdatoen. Kontraktværdien af handlede, men endnu ikke afregnede, finansielle instrumenter indgår i balancen som et tillæg eller et fradrag i værdien af de tilsvarende finansielle instrumenter

Dagsværdien for børsnoterede finansielle instrumenter måles til dagsværdi baseret på noterede markedspriser på et aktivt marked. Når der foreligger et aktivt marked, foretages værdiansættelsen derfor med udgangspunkt i senest observerede markedspriser på balancedagen.

Eventuelle kurtager indgår i administrationsomkostninger i forbindelse med investeringsvirksomhed.

Investeringssejendomme

Investeringssejendomme måles ved første indregning til kostpris, der består af ejendommenes købspris tillagt direkte tilknyttede anskaffelsesomkostninger.

Investeringssejendomme måles efterfølgende til dagsværdi, der svarer til det beløb, som den enkelte ejendom vurderes at ville kunne sælges for på balancedagen til en uafhængig køber.

Dagsværdien beregnes efter afkastmetoden i henhold til principperne i Bilag 7 i Bekendtgørelse om finansielle rapporter for forsikringsselskaber og tværgående pensionskasser. Metoden tager udgangspunkt i den enkelte ejendoms driftsafkast og et til ejendommen knyttet forrentningskrav (afkastkrav). Driftsafkastet er baseret på det kommende års budgetterede nettoindtjening tilpasset en normalindtjening. Afkastkravet fastsættes for de enkelte ejendomme på grundlag af gældende markedsfor-

hold på balancedagen for den pågældende ejendomsstyp, ejendommens beliggenhed etc., således at afkastkravet vurderes at afspejle markedets aktuelle afkastkrav på tilsvarende ejendomme. Minimum hvert 3. år foretages en ekstern vurdering med henblik på fastsættelse af den enkelte ejendoms forrentningskrav. Forrentningskravet vurderes hvert år i forhold til markedsudviklingen. Værdien reguleres for forhold, som ikke afspejles i normalindtjeningen, eksempelvis faktisk tomgang, større renoveringsarbejder o.l.

Regnskabsårets regulering af ejendommenes dagsværdi indregnes i resultatopgørelsen.

Kapitalandele i tilknyttede virksomheder

Kapitalandele i tilknyttede virksomheder måles til indre værdi (equity-metoden). Efter denne metode bliver de tilknyttede virksomheders driftsresultater indregnet i selskabets resultatopgørelse. Selskabets resultat og egenkapital er herefter identiske med koncernens.

Regnskabsresultaterne fra de tilknyttede virksomheder fremkommer ved anvendelse af målingsmetoder, der er identiske med de metoder, der er anvendt i selskabet.

Kapitalandele i associerede virksomheder

Kapitalandele i associerede virksomheder indregnes med selskabets ejerandel af virksomhedernes regnskabsmæssige indre værdi ifølge senest kendte regnskab. Virksomhedernes indre værdi fremkommer ved anvendelse af målingsmetoder, der er identiske med de metoder, der er anvendt i selskabet. Alle reguleringer indregnes i indtægter fra associerede virksomheder.

Som associerede virksomheder betragtes virksomheder, som ikke er tilknyttede virksomheder, men hvori koncernens virksomheder har andele på mere end 20 % af stemmerettighederne, og hvor der udøves betydelig indflydelse på virksomhedernes driftsmæssige og finansielle ledelse gennem repræsentation i virksomhedernes bestyrelser.

Kapitalandele

Børsnoterede kapitalandele måles til dagsværdi baseret på noterede markedspriser på et aktivt marked. Når der foreligger et aktivt marked, foretages værdiansættelsen derfor med udgangspunkt i senest observerede markedspris på balancedagen.

Unoterede kapitalandele måles til dagsværdi af de underliggende nettoaktiver med udgangspunkt i foreliggende regnskaber og supplerende oplysninger herunder cashflow mv. Værdiansættelse af de underliggende nettoaktiver foretages ud fra anerkendte metoder, herunder standarder fastsat af European Private Equity and Venture Capital Association (EVCA).

Resultatet af værdiansættelsesmodeller er ofte udtryk for et skøn over en værdi, som ikke ud fra markedsobservationer kan fastsættes entydigt.

Investeringsforeningsandele

Investeringsforeningsandele måles til dagsværdi baseret på noterede markedspriser på et aktivt marked. Når der foreligger et aktivt marked, foretages værdiansættelsen derfor med udgangspunkt i senest observerede markedspris på balancedagen

Unoterede investeringsforeningsbeviser måles til dagsværdien af de underliggende nettoaktiver.

Obligationer

Obligationer værdiansættes til dagsværdi ud fra modellerede/modificerede markedspriser, gennemsnitspriser på markedet mv., da udbuddet/dybden i markedet såvel som handelshyppigheden kan være svingende over tid, hvorfor obligationerne som udgangspunkt er placeret under niveau 2. Dog vil ultralikvide statsobligationer i udviklede markeder være klassificeret under niveau 1. Priskilder til dette formål er Scanrate og Bloomberg.

Udtrukne børsnoterede obligationer måles til nutidsværdien af udtrækningsbeløbet ved diskontering med en pengemarkedsrente.

Andre udlån

Andre udlån indregnes til en beregnet dagsværdi baseret på oplysninger om virksomhedernes soliditet. Der hensættes til imødegåelse af tab, såfremt oplysningerne tilsiger dette.

Repo/reverse

Værdipapirer, der er solgt som led i salgs- og tilbagekøbsforretninger, beholdes i balancen under den respektive

hovedpost, f.eks. "obligationer" som forrentes og kursreguleres. Det modtagne beløb indregnes i balancen under posten "Gæld til kreditinstitutter" og forrentes som gæld til modparten.

Værdipapirer erhvervet som led i salgs og tilbagekøbsforretninger optages som tilgodehavender hos modparten og afkastet indregnes under renter.

Afledte finansielle instrumenter

Afledte finansielle instrumenter omfatter afledte finansielle instrumenter, hvis dagsværdi er positiv, mens afledte finansielle instrumenter, hvis dagsværdi er negativ, indgår under posten "Gæld angående afledte finansielle instrumenter". Dagsværdireguleringer indregnes i resultatopgørelsen under kursreguleringer.

Øvrige poster i aktiverne

Tilgodehavender optages til pålydende værdi med fradrag af nedskrivning for forventede tab.

Hensættelser til forsikringskontrakter

Livsforsikringshensættelser opgøres til nutidsværdi af bedste skøn af de forventede betalingsstrømme. Der anvendes en diskonteringsrentekurve opgjort af den europæiske tilsynsmyndighed EIOPA og medlemsadfærd i forhold til genkøb og fripolice indregnes. Lærernes Pension har ansøgt og fik godkendelse til at bruge en diskonteringsrentekurve med VA-tillæg. Godkendelsen har været gældende fra 1. juli 2016.

Livsforsikringshensættelserne består af elementerne Garanterede ydelser, Individuelt bonuspotentiale, Kollektivt bonuspotentiale og Risikomargen.

Livsforsikringshensættelsers element Garanterede ydelser måles ved, for hver forsikring, at opgøre markedsværdien af de forventede garanterede betalingsstrømme. Markedsværdien beregnes ved at diskontere de enkelte betalinger med en rente opgjort af den europæiske tilsynsmyndighed EIOPA reduceret med pensionsafkastskat. Garanterede ydelser indeholder et skønnet beløb til dækning af fremtidige forsikringsydelser, som stammer fra forsikringsbegivenheder indtruffet i regnskabsåret, men som endnu ikke var anmeldt på balancedagen.

Individuelt bonuspotentiale indeholder værdien af forpligtelser til at yde bonus på baggrund af den enkelte bonusberettigede forsikrings depot.

Kollektivt bonuspotentiale indeholder forsikringsbestandens andel af realiserede resultater, som er hensat kollektivt til de bonusberettigede forsikringer.

Risikomargen indeholder det beløb, som selskabet forventeligt vil skulle betale en anden forsikringsvirksomhed for, at denne vil overtage risikoen for at afvikle bestanden. Risikomargen indhentes så vidt muligt af forsikringernes individuelle eller kollektive bonuspotentiale – eller subsidiær basiskapitalen.

Fortjenstmargen

Fortjenstmargen angiver nutidsværdien af selskabets endnu ikke indtjente fortjeneste på forsikringerne, som forventes indregnet i resultatopgørelsen med tiden. Fortjenstmargen udskilles af livsforsikringshensættelserne. Fortjenstmargen udgør i selskabet kr. 0 i 2021.

Overskudskapital

Overskudskapital (særlige bonushensættelser) indgår i kapitalgrundlaget på lige fod med egenkapitalen, men tilfalder over tid de forsikrede.

Udskudt skat

Udskudt skat indregnes af alle midlertidige forskelle mellem regnskabsmæssige og skattemæssige værdier af aktiver og forpligtelser på statutidspunktet. Selskabet er i henhold til gældende skatteregler sambeskattet med de øvrige selskaber i koncernen.

Gæld

Gældsposter måles til amortiseret kostpris, hvilket sædvanligvis svarer til pålydende værdi.

Nøgletal

Nøgletal udarbejdes efter reglerne i regnskabsbekendtgørelsen.

Afkastnøgletallene i femårsoversigten beregnes for samt-

lige aktiver og gældsposter efter en pengevægtet metode, mens afkastet pr. aktivtype i afkastskemaet beregnes for investeringsaktiver (dvs. eksklusive gældsposter og diverse aktiver) efter en tidsvægtet metode.

Nøgletal vedrørende ESG og klima er placeret i en selvstændig ESG-rapport som forefindes på selskabets hjemmeside hvortil der henvises.

Eventualforpligtelser

Forpligtelser vedrørende afgivne garantier og kautioner mv., uden for forsikringsforhold, anføres i en note til årsrapporten.

Eventualaktiver

Fremtidige økonomiske fordele, der med en vis grad af sandsynlighed vurderes at tilgå selskabet, anføres i en note til årsrapporten.

Note 2	Morderselskab		Koncern	
	2021	2020	2021	2020
Bruttopræmier				
Direkte forsikring i Danmark				
Præmier	5.675.141	5.477.601	5.675.141	5.477.601
Indskud	350.745	308.518	350.745	308.518
Gruppeforsikringspræmie	24.453	24.121	24.453	24.121
Bruttopræmier i alt	6.050.338	5.810.240	6.050.338	5.810.240
<i>Præmier fordelt på lande:</i>				
Danmark	5.992.848	5.752.259	5.992.848	5.752.259
Andre EU-lande	15.912	16.947	15.912	16.947
Øvrige lande	41.578	41.035	41.578	41.035
<i>Præmien for direkte forsikring kan fordeles således:</i>				
Individuelt tegnede forsikringer	56.899	48.662	56.899	48.662
Forsikringer tegnet i ansættelsesforhold	5.968.987	5.737.457	5.968.987	5.737.457
Gruppelivsforsikrede	24.453	24.121	24.453	24.121
Der er alene tegnet forsikringer med bonusordning				
<i>Antallet af forsikrede udgør:</i>				
Individuelt tegnede forsikringer	7.569	6.676	7.569	6.676
Forsikringer tegnet i ansættelsesforhold	149.206	146.488	149.206	146.488
Gruppelivsforsikrede	91.564	90.228	91.564	90.228

Note 3	Moderselskab		Koncern	
	2021	2020	2021	2020
Kursreguleringer				
Investeringsejendomme			60.548	236.416
Kapitalandele	10.053.886	-555.783	10.088.791	-629.930
Investeringsforeningsandele	-65.609	29.234	-65.976	32.731
Obligationer	-1.601.228	-1.060.236	-1.601.102	-1.060.236
Afledte finansielle instrumenter	388.481	119.108	388.481	119.108
Likvide beholdninger	156.120	-125.078	156.120	-125.985
Kursreguleringer i alt	8.931.649	-1.592.755	9.026.862	-1.427.896

Note 4	Moderselskab		Koncern	
	2021	2020	2021	2020
Udbetalte ydelser				
Summer ved død	-33.746	-36.013	-33.746	-36.013
Summer ved udløb	-121.383	-155.706	-121.383	-155.706
Pensions- og renteydelser	-1.071.542	-914.396	-1.071.542	-914.396
Tilbagekøb/udtrædelsesgodtgørelser	-468.257	-455.168	-468.257	-455.168
Forebyggelse	-7.854	-6.141	-7.854	-6.141
Gruppeforsikringssum ved førtidspension	-5.000	-15.800	-5.000	-15.800
Udbetalte ydelser i alt	-1.707.783	-1.583.225	-1.707.783	-1.583.225

Note 5	Moderselskab		Koncern	
	2021	2020	2021	2020
Ændring i livsforsikringshensættelser f.e.r. i alt				
Individuelt bonuspotentiale	-9.351.620	1.189.048	-9.351.620	1.189.048
Garanterede ydelser	4.594.539	-10.942.504	4.594.539	-10.942.504
Risikomargen	-39.872	-122.455	-39.872	-122.455
Kollektivt bonuspotentiale	-10.502.160	4.644.601	-10.502.160	4.644.601
Ændring i livsforsikringshensættelser f.e.r. i alt	-15.299.113	-5.231.310	-15.299.113	-5.231.310

Note 6	Moderselskab		Koncern	
	2021	2020	2021	2020
Administrationsomkostninger				
Administrationsaftale med Forca	-92.917	-84.086	-92.917	-84.086
Personaleudgifter i alt	-48.039	-40.572	-48.039	-40.572
Øvrige omkostninger	-18.818	-21.939	-18.963	-22.082
Samlede omkostninger før fordeling	-159.774	-146.597	-159.920	-146.740
Fordelte omkostninger	104.233	94.126	104.233	94.126
Administrationsomkostninger i alt	-55.541	-52.470	-55.687	-52.613
<i>Personaleudgifter specificeres således:</i>				
Løn til medarbejdere	-34.228	-28.710	-34.228	-28.710
Pensionsbidrag	-7.380	-6.415	-7.380	-6.415
Lønsumsafgift mv.	-6.431	-5.448	-6.431	-5.448
Personaleudgifter i alt	-48.039	-40.572	-48.039	-40.572

Note 6, fortsat	Moterselskab		Koncern	
	2021	2020	2021	2020
Løn og vederlag inkl. pensionsbidrag til administrerende direktør Karsten Kjellerup Kjeldsen	3.561	3.561	3.561	3.561
Honorar og vederlag til bestyrelsesmedlem:				
Perioden 1/1 - 31/12 2021:				
Finn Scheibye	120	100	120	100
Anne Mette Toftegaard	120	100	120	100
Perioden 1/10 - 31/12 2021:				
Monica Lendal Jørgensen	23		23	
Michael Christensen	15		15	
Elsebeth Cecilia Lonning-Skovgaard	30		30	
Gordon Ørskov Madsen	30		30	
Hanne Fritze Pontoppidan *	15		15	
Katrine Ziegler Fylking	15		15	
Lars Busk Fjelsted Hansen	15		15	
Morten Kvist Refskov	15		15	
Morten Theodor Bay **	23		23	
Per Lundsgaard Breckling	15		15	
Tine Agenskov	23		23	
Rikke Josiasen ***	5		5	

* Der er udbetalt 5 t.kr. af honoraret til den udpegende faglige organisation.

** Der er udbetalt 8 t.kr. af honoraret til den udpegende faglige organisation.

*** Der er udbetalt 5 t.kr. af honoraret til den udpegende faglige organisation.

Løn og vederlag til ansatte med indflydelse på virksomhedens risikoprofil	14.671	13.192	14.671	13.192
Antal personer med indflydelse på virksomhedens risikoprofil	9	8	9	8
Løn og vederlag til ansatte i Forca	60.163	57.988	60.163	57.988
Antal heltidsbeskæftigede	38	33	38	33
Antal heltidsbeskæftigede incl. Forcemedarbejdere	112	105	112	105

Der er ingen variabel aflønning i Lærernes Pension, der henvises endvidere til selskabets hjemmeside for en nærmere beskrivelse af selskabets lønpolitik.

Revisor: Deloitte	Moterselskab		Koncern	
	2021	2020	2021	2020
Lovpligtig revision af årsregnskabet	551	562	665	646
Andre erklæringsopgaver med sikkerhed	225	219	225	219
Skatterådgivning	433	467	433	467
Andre ydelser	225	443	225	443
Samlede revisoromkostninger	1.435	1.691	1.548	1.775

Honorar for ikke-revisionsmæssige ydelser leveret af Deloitte Statsautoriseret Revisionspartnerselskab udgør 883 t.kr., og består af diverse erklæringsopgaver herunder registrerede aktiver, PAL, PBL mv., tilbagesøgning af udbytteskatter samt anden generel rådgivning indenfor regnskabsmæssige forhold.

Note 7	Moderselskab		Koncern	
Skat	2021	2020	2021	2020
Årets selskabsskat	0	0	-1	2
Regulering af selskabsskat tidligere år	-1.472	0	-1.472	0
Skat i alt	-1.472	0	-1.473	2
Selskabsskat, kan forklares således:				
Beregnet skat af årets resultat	0	0	-1	2
Skatteeffekt af:				
Regulering af skat vedrørende tidligere år	-1.472	0	-1.472	0
I alt	-1.472	0	-1.473	2

Note 8	Moderselskab		Koncern	
Realiseret resultat	2021	2020	2021	2020
Renteresultat	13.810.887	1.370.235	13.810.887	1.370.235
Risikoresultat	468.372	560.043	468.372	560.043
Omkostningsresultat	574.844	555.689	574.844	555.689
Markedsværdiregulering	2.494.529	-1.964.990	2.494.529	-1.964.990
Realiseret resultat før bonus	17.348.632	520.977	17.348.632	520.977
Forlodsbonus efter PAL	4.038.642	4.848.597	4.038.642	4.848.597
Årets PAL	1.962.635	222.412	1.962.635	222.412
Anvendt individuelt bonuspotentiale	0	0	0	0
Henlagt til kollektivt bonuspotentiale	10.198.054	-4.936.294	10.198.054	-4.936.294
Henlagt til kollektivt bonuspotentiale (PAL)	0	0	0	0
Fordelt til kunderne	16.199.331	134.715	16.199.331	134.715
Fordelt til overskudskapital	304.107	291.693	304.107	291.693
Årets forrentning til overskudskapital	807.471	90.756	807.471	90.756
Årets forrentning til egenkapital	35.477	4.323	35.477	4.323
Negativt resultat dækket af overskudskapital	0	-514	0	-514
Nedskrivning af udlæg overskudskapital	514	0	514	0
I alt til overskudskapital	1.147.568	386.258	1.147.568	386.258
Kundernes andel før PAL i alt	17.346.899	520.973	17.346.899	520.973
Fordelt til egenkapital				
Resultat før skat	1.734	5	1.734	5
I alt til egenkapital før skat	1.734	5	1.734	5

Realiseret resultat for Lærernes Pension skal fordeles i henhold til bekendtgørelsen om kontributionsprincippet. Der henvises til omtalen i anvendt regnskabspraksis side 28.

Note 9	Moderselskab		Koncern	
	2021	2020	2021	2020
Driftsmidler				
Kostpris pr. 1. januar	4.958	3.273	4.958	3.273
Tilgang i året	0	1.685	0	1.685
Kostpris i alt	4.958	4.958	4.958	4.958
Ned- og afskrivninger pr. 1. januar	-3.276	-2.927	-3.276	-2.927
Årets afskrivninger	-384	-349	-384	-349
Ned- og afskrivninger i alt	-3.660	-3.276	-3.660	-3.276
Driftsmidler i alt	1.298	1.682	1.298	1.682

Note 10	Koncern	
	2021	2020
Investeringsejendomme		
Dagsværdi pr. 1. januar	2.967.980	2.724.649
Tilgang i året	228.643	27.947
Afgang i året	0	-21.033
Årets værdiregulering til dagsværdi	60.548	236.416
Dagsværdi i alt	3.257.171	2.967.980

Ved fastsættelse af dagsværdi er følgende afkastprocenter anvendt:

Ejendomme til boligudlejning

Vægtet gennemsnit	3,6	3,6
Højeste	4,1	4,4
Laveste	3,3	3,2

Til brug for værdiansættelsen af ejendomme indhentes der minimum hvert 3. år en vurdering fra ekstern valuar.

Note 11**Andre finansielle investeringsaktiver***Afledte finansielle instrumenter 2021*

	År til udløb	Hovedstol	Bogført værdi
Future (køb)	0-1	433.922	25.929
Future (salg)	0-1	6.930.000	117.929
Option (køb)	0-1	907	726
Option (salg)	0-1	907	-15.335
Swaption (køb)	1-10	836.730	-3.059
Swaption (salg)	1-10	4.462.558	-25.513
Swaps (total return swap)	0-1	26.791.812	334.008
Swaps (total return swap)	1-10	62.330.521	-328.326
Swaps (total return swap)	+10	63.615.618	-1.057.767
CDS (køb)	1-10	35.952	1.038
Valutaterminsforretninger	0-1	168.303.500	-353.408
Inflation swaps	1-10	2.305.655	61.336
Inflation swaps	+10	444.024	25.081

Afledte finansielle instrumenter 2020

	År til udløb	Hovedstol	Bogført værdi
Future (køb)	0-1	701.300	32.569
Future (salg)	0-1	628.781	0
Option (køb)	0-1	908	1.044
Option (salg)	0-1	908	-10.216
Swaption (køb)	1-10	521.045	-23.750
Swaption (salg)	1-10	2.977.401	24.306
Swaps (total return swap)	0-1	11.382.644	463.798
Swaps (total return swap)	1-10	54.766.945	-117.600
Swaps (total return swap)	+10	53.211.737	-180.133
Valutaterminsforretninger	0-1	119.867.953	331.682
Inflation swaps	1-10	2.307.486	-93.100
Inflation swaps	+10	444.377	-131.592

Den bogførte værdi af afledte finansielle instrumenter i balancen sker brutto. Summen af alle kontrakter med positiv værdi føres i aktiverne under posten "Afledte finansielle instrumenter". Summen af alle kontrakter med negativ værdi føres i passiverne under posten "Gæld angående afledte finansielle instrumenter".

Note 12**Sikkerhedsstillelse**

Selskabet har til sikkerhed for clearing og for dagsværdien på afledte finansielle instrumenter netto deponeret obligationer til en værdi af

Likvider og obligationer modtaget til sikkerhed for dagsværdien på afledte finansielle instrumenter

Sikkerhedsstillelse for repo forretninger

	Moderselskab		Koncern	
	2021	2020	2021	2020
	2.120.422	1.090.198	2.120.422	1.090.198
	445.664	1.258.014	445.664	1.258.014
	10.449.213	9.232.417	10.449.213	9.232.417

Note 13**Eventualaktiv/forpligtelse**

I 2014 blev dansk momspraksis ændret, hvorefter visse ydelser til investeringsforeningslignende pensionskasser potentielt kan fritages for moms. Lærernes Pension har i samarbejde med sine rådgivere udarbejdet foreløbig opgørelse, som vi mener os berettiget til baseret på EU-dommen.

Skattestyrelsen har i november 2019 præciseret yderligere krav til hvilke pensionskasser, der kan omfattes af momsfritagelsen, hvilket kan få begrænsende betydning for tilgodehavendet. Yderligere kan det betyde, at pensionskassen har en eventualforpligtelse for perioden 2016-2019 vedrørende moms på momsfrie ydelser faktureret til os.

Lærernes Pension har i februar 2016 indsendt anmodning om tilbagebetaling af uberettiget opkrævet moms til Skattestyrelsen for perioden 2008 til og med 2015. Yderligere har Lærernes Pension i december 2018 indsendt anmodning til Skattestyrelsen om tilbagebetaling af uberettiget opkrævet moms for perioden 2016 til og med 30. september 2018. Begge anmodninger afventer sagsbehandling.

Det endelige overblik over eventualforpligtelsen samt tilgodehavendet er endnu ikke afklaret og afventer Skattestyrelsens stillingtagen. Det er ingen informationer fra Skattestyrelsen om, hvornår denne stillingtagen foreligger.

Lærernes Pension har afgivet selvskyldnerkaution for sin andel af Gode Wind II Joint HoldCo P/S (17,5%) bankgæld til Nordea Danmark.

Note 14

			2021	2020
Egenkapital	Aktiekapital	Overført overskud	I alt	I alt
Egenkapital pr. 1. januar	49.070	257.890	306.960	306.960
Overført fra disponering af årets resultat		0	0	0
Egenkapital i alt	49.070	257.890	306.960	306.960

Selskabets aktiekapital består af 49.070 stk. á 1.000 kr. Aktiekapitalen er ikke opdelt i klasser.

	Antal styk	Pålydende værdi	Købssum	Procentdel af aktiekapital
Egne aktier				
Egne aktier	30	30	87	0,06

Som led i fusionen med LPA Holding, der blev gennemført i 2012, erhvervede Lærernes Pension aktiebeholdninger ejet af Danske Regioner, Københavns Kommune og Frederiksberg Kommune i alt aktier for nominelt 30 t. kr. Da de 3 aktionærer ikke længere havde noget tilhørsforhold til Lærernes Pension var det naturligt at erhverve deres aktieposter i forbindelse med fusionen.

Note 15

	Moderselskab		Koncern	
	2021	2020	2021	2020
Overskudskapital				
Overskudskapital primo	6.573.519	6.307.817	6.573.519	6.307.817
Tilgang i overskudskapital	304.107	291.693	304.107	291.693
Udbetaling af overskudskapital	-119.984	-106.009	-119.984	-106.009
Rente og risikoforrentning, overskudskapital	807.471	90.756	807.471	90.756
Rente og risikoforrentning, egenkapitalens andel	35.477	4.323	35.477	4.323
Heraf PAL	-128.971	-14.547	-128.971	-14.547
Negativ realiseret resultat, overskudskapitalens andel	0	-514	0	-514
Nedskrivning af udlæg overskudskapital	514	0	514	0
Overskudskapital i alt	7.472.132	6.573.519	7.472.132	6.573.519

Note 16	Moderselskab		Koncern	
	2021	2020	2021	2020
Livsforsikringshensættelser				
Livsforsikringshensættelser primo	107.296.020	102.064.710	107.296.020	102.064.710
Fortjenstmargen primo	0	0	0	0
Anvendt individuelt bonuspotentiale	0	0	0	0
Livsforsikringshensættelser i alt primo	107.296.020	102.064.710	107.296.020	102.064.710
Kollektivt bonuspotentiale primo	-8.181.163	-12.825.764	-8.181.163	-12.825.764
Akkumuleret værdiregulering primo	-4.919.152	-2.954.162	-4.919.152	-2.954.162
Retrospektive hensættelser primo	94.195.705	86.284.784	94.195.705	86.284.784
Bruttopræmier	6.050.338	5.810.240	6.050.338	5.810.240
Rentetilskrivning	2.852.342	3.745.760	2.852.342	3.745.760
Forsikringsydelse	-1.587.799	-1.477.216	-1.587.799	-1.477.216
Omkostningstillæg efter tilskrivning af omkostningsbonus	-76.116	-73.088	-76.116	-73.088
Risikogevinst efter tilskrivning af risikobonus	325.301	188.164	325.301	188.164
Andet	31.519	8.764	31.519	8.764
Overført til overskudskapital, netto	-304.105	-291.703	-304.105	-291.703
Retrospektive hensættelser ultimo	101.487.187	94.195.705	101.487.187	94.195.705
Akkumuleret værdiregulering ultimo	2.424.623	4.919.152	2.424.623	4.919.152
Kollektivt bonuspotentiale ultimo	18.683.323	8.181.163	18.683.323	8.181.163
Pensionsmæssige hensættelser i alt ultimo	122.595.133	107.296.020	122.595.133	107.296.020
Fortjenstmargen ultimo	0	0	0	0
Livsforsikringshensættelser i alt	122.595.133	107.296.020	122.595.133	107.296.020

Livsforsikringshensættelser fordelt efter rentegrupper, der er omfattet af kontributionsprincippet:

Livsforsikringshensættelser pr. 1. januar 2021

	Garanterede ydelser	Individuelt bonus-potentiale	Kollektivt bonus-potentiale	Risiko-margen
Rentegruppe -2 - -1%	0	0	0	0
Rentegruppe -1 - 0%	0	0	0	0
Rentegruppe 0 - 1%	978.035	52.756	33.797	13.946
Rentegruppe 1 - 2%	3.032	0	0	418
Arbejdsgiverordninger	37.380.579	59.320.468	6.198.463	1.365.623
Alle rentegrupper	38.361.645	59.373.225	6.232.260	1.379.987
Risikogrupper			1.671.895	
Omkostningsgruppe			277.008	
Alle grupper	38.361.645	59.373.225	8.181.163	1.379.987

Note 16 fortsat**Livsforsikringshensættelser fordelt efter rentegrupper, der er omfattet af kontributionsprincippet:**

	Garanterede ydelser	Individuelt bonus-potentiale	Kollektivt bonus-potentiale	Risiko-margen
Livsforsikringshensættelser pr. 31. december 2021				
Rentegruppe -2 - -1%	18.541	33.298	6.239	675
Rentegruppe -1 - 0%	843.502	118.144	115.779	12.644
Rentegruppe 0 - 1%	172.025	5.748	21.353	2.372
Rentegruppe 1 - 2%	2.717	0	220	41
Arbejdsgiverordninger	32.730.322	68.567.654	16.895.556	1.404.126
Alle rentegrupper	33.767.106	68.724.844	17.039.147	1.419.859
Risikogruppe			1.346.594	
Omkostningsgruppe			297.583	
Alle grupper	33.767.106	68.724.844	18.683.323	1.419.859

Risikogruppe:

Risikoresultat efter bonus, beløb			-325.301	-188.164
Risikoresultat efter bonus, procent			-0,30%	-0,18%

Omkostningsgruppe:

Omkostningsbidrag efter bonus			380.223	364.780
Forsikringsmæssige driftsomkostninger			55.541	52.470
Omkostningsresultat, beløb			324.681	312.310
Omkostningsresultat, procent			0,30%	0,30%

Afkastprocent og Bonusgrad for de forsikringsbestande, der er omfattet af kontributionsprincippet:

	Afkast-procent	Bonusgrad	Afkast-procent	Bonusgrad
	2021	2021	2020	2020
Rentegruppe -2 - -1%	12,11%	75,35%	0,00%	0,00%
Rentegruppe -1 - 0%	12,11%	24,03%	0,00%	0,00%
Rentegruppe 0 - 1%	12,11%	15,09%	1,42%	8,42%
Rentegruppe 1 - 2%	12,11%	10,02%	1,42%	0,00%
Arbejdsgiverordninger	12,11%	85,23%	1,42%	70,33%

Forrentning af kundemidler efter omkostninger før skat opdelt på produkter:

Gennemsnitsrente	11,7%	1,1%
------------------	-------	------

Udlæg egenkapitalforrentning i henhold til § 6 i kontributionsbekendtgørelsen

	Primo	Nedskrivning	Basiskapitalens udlæg i året	Ultimo
Rentegruppe -2 - -1%	0	0	0	0
Rentegruppe -1 - 0%	0	0	0	0
Rentegruppe 0 - 1%	0	0	0	0
Rentegruppe 1 - 2%	539	-539	0	0
Arbejdsgiverordninger	0	0	0	0
Alle rentegrupper	539	-539	0	0

Note 17	Moderselskab		Koncern	
	2021	2020	2021	2020
Udskudt selskabsskat				
Udskudt skat 1. januar 2021	0	0	7.361	7.361
Regulering udskudt skat tidligere år	0	0	0	0
Regulering af selskabsskatteaktiv	0	0	0	0
Årets udskudte skat	0	0	0	0
Udskudt skat 31. december 2021	0	0	7.361	7.361
<i>Udskudt skat vedrører:</i>				
Investeringsejendomme	0	0	7.361	7.361
Regulering udskudt selskabsskat	0	0	0	0
Skattepligtigt underskud	0	0	0	0
	0	0	7.361	7.361

Note 18	Moderselskab		Koncern	
	2021	2020	2021	2020
Eventualforpligtelser				
Til sikkerhed for forsikredes hensættelser er registreret følgende aktiver:				
Kapitalandele i tilknyttede virksomheder	596.687	648.154	596.687	648.154
Kapitalandele i associerede virksomheder	88.258	102.051	88.258	102.051
Kapitalandele	64.229.664	58.688.701	64.229.664	58.688.701
Investeringsforeningsandele	896.977	859.784	896.977	859.784
Obligationer	58.633.264	46.958.278	58.633.264	46.958.278
Indlån i kreditinstitutter	3.161.659	1.765.468	3.161.659	1.765.468
Afledte finansielle instrumenter	284.109	1.034.372	284.109	1.034.372
Likvide beholdninger	424.733	413.523	424.733	413.523
Tilgodehavende renter	406.144	381.237	406.144	381.237
Til sikkerhed for hensættelser ultimo	128.721.497	110.851.568	128.721.497	110.851.568
Investeringsaktiver til overtagelse efter regnskabsåret	-157.702	-465.945	-157.702	-465.945
Tilsagn om investering i aktier	2.314.013	1.693.126	2.314.013	1.693.126
Tilsagn om investering i skove	53.238	96.908	53.238	96.908
Tilsagn om investering i ejendomme	3.199.092	1.885.164	3.199.092	1.885.164
Tilsagn om investering i infrastruktur	3.159.584	3.315.156	3.159.584	3.315.156
Tilsagn om investering i kredit fonde	904.415	1.193.168	904.415	1.193.168

Note 19	Morderselskab		Koncern	
	2021	2020	2021	2020
Nærtstående parter m.v.				
Selskabet har kapitalandele i følgende tilknyttede virksomheder:				
Lærernes Pension, ejendomsaktieselskab med hjemsted i Gentofte.				
Aktivitet: Investering i grunde og bygninger				
Ejerandel : 100 %				
Virksomhedens resultat	130.665	332.475		
Virksomhedens egenkapital	2.990.873	2.860.208		
Lærernes Pension Gode Wind II K/S med hjemsted i Gentofte.				
Aktivitet: Investering i vindmøller				
Ejerandel : 100 %				
Virksomhedens resultat	47.106	-58.051		
Virksomhedens egenkapital	586.589	628.725		
Lærernes Pension GP ApS med hjemsted i Gentofte.				
Aktivitet: Komplementar				
Ejerandel : 100 %				
Virksomhedens resultat	3	-8		
Virksomhedens egenkapital	113	110		
Kapitalforeningen Lærernes Pension Invest med hjemsted i Gentofte.				
Aktivitet: Investeringsforening				
Ejerandel : 100 %				
Virksomhedens resultat	228	-1.480		
Virksomhedens egenkapital	9.192	18.159		
Selskabet har kapitalandele i følgende associerede virksomheder:				
Forca A/S med hjemsted i Gentofte				
Aktivitet: Pensionservice				
Ejerandel : 33,33 %				
Virksomhedens resultat	-41.379	-86.279	-41.379	-86.279
Virksomhedens egenkapital	264.773	306.152	264.773	306.152

Transaktioner med nærtstående parter indgås og afregnes på markedsbaserede vilkår eller omkostningsdækkende basis.

Følgende aktionærer besidder aktier, som er tillagt enten mindst 5% af aktiekapitalens stemmer eller hvis pålydende værdi udgør mindst 5% af aktiekapitalen:

Danmarks Lærerforening, Vandkunsten 12, 1467 København K
 Uddannelsesforbundet, Nørre Farimagsgade 15, 1364 København K
 Frie Skolers Lærerforening, Ravnsøvej 6, 8240 Risskov

Note 20**Risikostyring**

Selskabets finansielle og forsikringsmæssige risiko samt risikostyring er omtalt i årsberetningen på side 12.

Note 21**Femårsoversigt over hoved- og nøgletal**

Selskabets femårsoversigt over hoved- og nøgletal fremgår af oversigten på side 18.

Note 22**Specifikation af investeringsaktiver og afkast til dagsværdi**

Alle beløb i mio. kr.

	Regnskabsmæssig værdi		Afkast i % p.a. før pensionsafkastskat
	Primo	Ultimo	
Grunde og bygninger	5.741	6.369	12,9
Noterede kapitalandele	47.352	49.709	26,5
Unoterede kapitalandele	9.591	12.227	28,4
Kapitalandele i alt	56.943	61.936	27,0
Stats- og realkreditobligationer	39.853	50.010	-2,5
Indeksobligationer	1.107	1.068	2,1
Kreditobligationer og emerging markets obligationer	16.886	19.828	4,5
Udlån m.v.	0	0	0,0
Obligationer og udlån i alt	57.846	70.907	-0,5
Øvrige investeringsaktiver	2.337	3.602	6,1
Afledte finansielle instrumenter til sikring af nettoændringen af aktiver og forpligtelse	327	-1.217	

Afkast i % er tidsvægtet på baggrund af afkastet på dagsbasis.

Note 23**Opdeling efter værdiansættelse af investeringsaktiver og finansielle forpligtelser**

Investeringsaktiver og finansielle forpligtelser er indregnet til dagsværdi jf. nærmere herom i note 1 "Anvendt regnskabspraksis":

Investeringsaktiver og finansielle forpligtelser 2021

	Noterede kurser	Observerbare input	Ikke observerbare input	I alt
Investeringsejendomme	0	0	3.257.171	3.257.171
Kapitalandele i associerede virksomheder	0	0	88.258	88.258
Kapitalandele	49.688.585	194	14.831.020	64.519.799
Investeringsforeningsandele	19.788	877.190	0	896.977
Obligationer	51.651.412	17.879.959	877.145	70.408.516
Andre udlån	0	0	244.112	244.112
Indlån i kreditinstitutter	2.687.282	328.543	0	3.015.825
Afledte finansielle instrumenter	144.584	2.120.646	1.212	2.266.442
Investeringsaktiver til dagsværdi	104.191.651	21.206.531	19.298.919	144.697.101
Gæld vedrørende afledte finansielle instrumenter	-15.335	-3.468.292	-174	-3.483.801
Gæld til kreditinstitutter	0	-10.324.414	0	-10.324.414
Finansielle forpligtelser til dagsværdi	-15.335	-13.792.705	-174	-13.808.215

Investeringsaktiver og finansielle forpligtelser 2020

	Noterede kurser	Observerbare input	Ikke observerbare input	I alt
Investeringsejendomme	0	0	2.967.980	2.967.980
Kapitalandele i associerede virksomheder	0	0	102.051	102.051
Kapitalandele	47.317.739	182	11.621.181	58.939.102
Investeringsforeningsandele	0	859.784	0	859.784
Obligationer	40.563.677	16.130.247	649.055	57.342.979
Andre udlån	0	0	327.669	327.669
Indlån i kreditinstitutter	1.451.657	356.885	0	1.808.542
Afledte finansielle instrumenter	33.633	3.638.313	0	3.671.946
Investeringsaktiver til dagsværdi	89.366.707	20.985.411	15.667.935	126.020.053
Gæld vedrørende afledte finansielle instrumenter	-10.253	-3.364.472	-214	-3.374.939
Gæld til kreditinstitutter	0	-9.093.441	0	-9.093.441
Finansielle forpligtelser til dagsværdi	-10.253	-12.457.914	-214	-12.468.380

Opgørelse af dagsværdi sker ud fra et hierarki bestående af følgende 3 niveauer.

Niveau 1: Officielle kurser. ikke regulerede noterede kurser på et aktivt marked for identiske aktiver eller forpligtelser, som virksomheden har adgang til på målingstidspunktet.

Niveau 2: Observerbare indput for aktivet eller forpligtelsen, enten direkte (dvs. som kurser) eller indirekte (dvs. afledt af kurser), som ikke indgår i niveau 1.

Niveau 3: Input til måling af aktivet eller forpligtelsen, som ikke er baseret på observerbare markedsdata (ikke-observerbare input)

