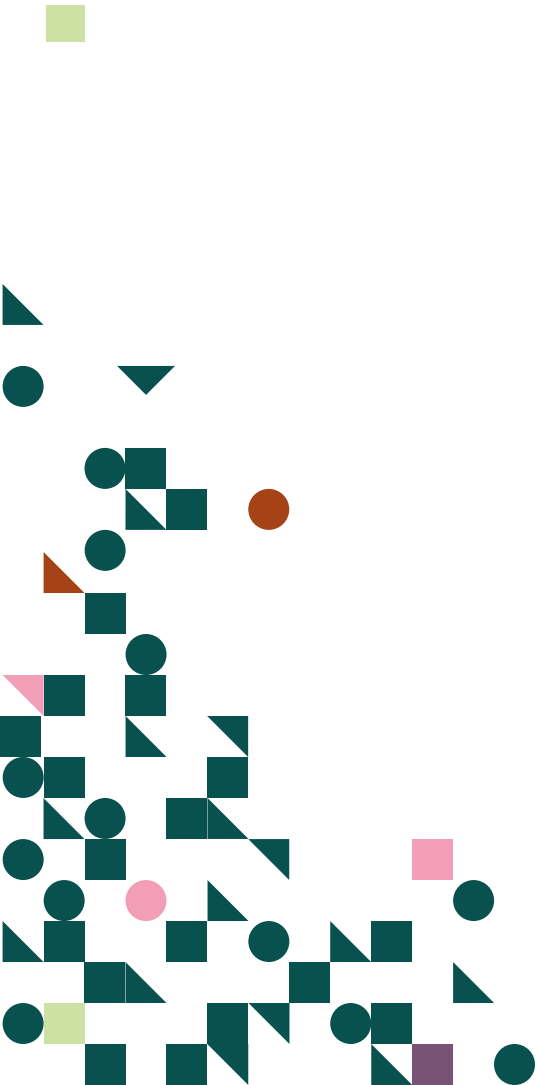


# Årsrapport

2022



## Indhold

Resumé .....	3
Ledelsesberetning .....	4
Ledelse og administration .....	4
Medlemmer og medlemsservice.....	6
Samfundsmæssigt ansvar .....	9
Dataetik .....	9
Investering .....	10
Risikostyring.....	14
Årsregnskab og nøgletal.....	17
Bestyrelsens ledelseshverv .....	18
Femårsoversigt og nøgletal.....	20
Ledelsespåtegning .....	21
Den uafhængige revisors revisionspåtegning .....	22
Resultatopgørelse .....	26
Balance .....	27
Egenkapital og kapitalforhold .....	29
Noter .....	30

## Forretningsmodel

**Lærernes Pension er dannet af aftaleparterne på lærerområdet for at sikre lærernes pensionsdækning. Vores mål er at være blandt de bedste pensionselskaber.**

- Vi giver lærerne økonomisk tryghed som pensionister og tryghed omkring deres egen og nærmestes økonomi ved invaliditet og død. Vores pensionsordninger sikrer tryghed for hvert enkelt medlem og bygger på kollektive, solidariske principper.
- Vi yder lærerne god service og udvikler enkle og forståelige pensionsordninger i dialog med lærerne.
- Vi har fokus på lave omkostninger, så mest muligt går til pension.
- Vi sikrer lærernes pensioner gennem en sikker, effektiv, langsigtet og etisk forsvarlig investeringsstrategi.
- Vi arbejder for, at arbejdsmarkedspensionerne præges af åbenhed, troværdighed og samfundsmæssigt ansvar.
- Vi arbejder professionelt og ansvarsfuldt.

## Resumé

- De løbende præmieindtægter steg fra 5.675 mio.kr. i 2021 til 5.902 mio.kr. i 2022. De samlede aktiver på koncernniveau forblev næsten uændret fra 146,1 mia.kr. ultimo 2021 til 146,2 mia.kr. ultimo 2022.
- Antallet af medlemmer steg i løbet af året med 4.979 til 158.036 ultimo 2022, hvoraf 87.767 indbetalte præmie.
- Det samlede investeringsresultat var -11,4% i 2022.
- Depotrenten var i 2022 med 6,0% før pensionsafkastskat branchens højeste. En depotrente på 4% i 2023 vurderes ligeledes at være høj.
- Lærernes Pension har fortsat nogle af de laveste omkostninger i branchen. Således er omkostningsprocenten ultimo 2022 på 1,0% svarende til 368 kr. pr. medlem.
- Selskabets samlede reserver faldt i 2022 som følge af det negative investeringsafkast, samt den høje tilskrevne depotrente. Det kollektive bonuspotentiale faldt således gennem 2022, og ved udgangen af året udgør det 3,5 mia. kr. Reservesituationen er dog samlet set tilfredsstillende og giver plads til, at selskabet kan tage den investeringsrisiko, der er nødvendig, for at opnå et langsigtet højt afkast til gavn for lærerne.
- Lærernes Pension har stor fokus på bæredygtighed i investeringerne. I 2022 kom det til udtryk ved en række tiltag, som er uddybet i selskabets rapport om samfundsansvar.

**Tabel 1: Udvalgte hoved- og nøgletal**

Alle beløb i mio.kr.	2022	2021	2020	2019	2018
Præmier	6.292	6.050	5.810	5.804	5.509
Forsikringsydelse	-1.996	-1.708	-1.583	-1.435	-1.233
Forsikringsmæssige driftsomkostninger, i alt	-62	-56	-53	-61	-61
Aktiver, i alt	146.186	146.056	127.825	118.840	100.719
Afkast før pensionsafkastskat	-11,4%	12,1%	1,4%	17,3%	-4,7%
Omkostningsprocent af præmier	1,0%	0,9%	0,9%	1,1%	1,1%
Forsikringsrisikoresultat	-0,2%	-0,3%	-0,2%	-0,2%	-0,2%
Overdækningsgrad	5,2%	4,9%	4,7%	5,1%	5,1%
Depotrente før pensionsafkastskat	6,0%	3,5%	5,0%	5,0%	7,5%

# Ledelsesberetning

## Ledelse og administration

### Administration

Lærernes Pensions sekretariat varetager kerneforretningsområderne for at sikre en effektiv og fleksibel styring af medlemmernes pensionsordning. En del af administrationen er outsourcet til serviceselskabet Forca. Det sker for at sikre stordriftsfordele og dermed lave administrationsomkostninger.

Sekretariatets opgaver omfatter bl.a.:

- ledelse af selskabet
- compliance
- betjening af bestyrelse, organisationer, aftalparter og medlemsfora
- strategisk udvikling
- investeringsstrategi og overvågning af porteføljevaltning
- porteføljevaltning på udvalgte områder (obligationer af høj kreditkvalitet og danske ejendomme)
- risikostyring
- udvikling af pensionsprodukter
- kommunikations- og informationsstrategi
- sikring af kvaliteten i medlemsservice
- overvågning af outsourcingen til Forca og eksterne porteføljevaltere mv.

Sekretariatet bestod ved udgangen af 2022 af 45 medarbejdere.

### Selskabets ledelse og ejerforhold

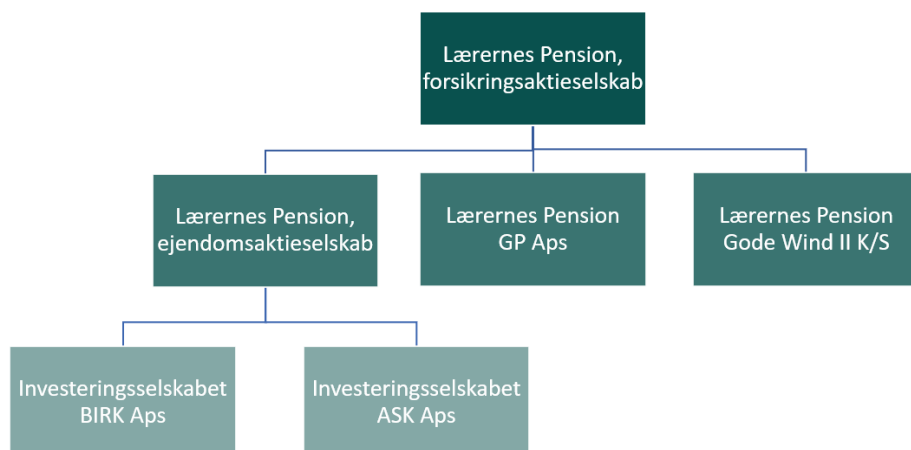
I løbet af 2022 blev der afholdt fem bestyrelsesmøder og et bestyrelsesseminar samt tre møder i revisionsudvalget. Bestyrelsesseminaret, der er med til at styrke bestyrelsens kompetencer, omhandlede pensionsordningen i LærerPension.

Det i henhold til lovgivningen af bestyrelsen nedsatte revisionsudvalg består af Thomas Hermann som formand, samt Anne Charlotte Mark, Tine Agenskov, Monica Lendal Jørgensen og Morten Bay.

Der var på den ordinære generalforsamling i april 2022 ordinært valg til bestyrelsen. Cecilia Lonning-Skovgaard og Michael Christensen udtrådte af bestyrelsen den 31. marts 2022 og genopstillede derfor ikke. De øvrige bestyrelse genopstillede. KL udpegede i overensstemmelse med sin udpegningsret byrådsmedlem Karsten Søndergaard, Egedal, og byrådsmedlem Villy Søvnald, Kolding, til bestyrelsen. Generalforsamlingen valgte herefter på baggrund af en indstilling fra bestyrelsen i selskabet Karsten Søndergaard og Villy Søvnald som bestyrelsesmedlemmer. De øvrige bestyrelsesmedlemmer, der genopstillede, blev genvalgt.

På en ekstraordinær generalforsamling i maj 2022 blev Thomas Hermann valgt som regnskabskyndigt medlem af bestyrelsen i selskabet. Han blev endvidere valgt til selskabets revisionsudvalg.

### Koncernoversigt



Finn Scheibye udtrådte af bestyrelsen den 3. juni 2022 efter 13 år i bestyrelsen. Den 24. august 2022 udtrådte Anne Mette Toftegaard af bestyrelsen efter 9 år i bestyrelsen.

På en ekstraordinær generalforsamling i december 2022 blev Anne Charlotte Mark valgt som medlem af bestyrelsen. Hun blev endvidere valgt til selskabets revisionsudvalg.

Bestyrelsen vedtog i marts 2013 en politik for den køns-mæssige sammensætning af bestyrelsen, der trådte i kraft pr. 1. april 2013. Måltallet for det underrepræsenterede køn er 40%. Ved politikken vedtagelse udgjorde det underrepræsenterede køn 29% af bestyrelsen. Primo 2023 var dette tal 43%. Tilstedeværelsen på bestyrelsesmøderne var i 2022 på 83%, mens den i 2021 var på 97%. Der henvises endvidere til Rapport om samfundsansvar 2022 på selskabets hjemmeside.

Selskabets direktion består af administrerende direktør Karsten Kjellerup Kjeldsen.

Medlemsdirektør Ditte Amstrup er chef for områderne Jura, Kommunikation, Facility, HR samt Medlemmer & Aktuariat, ejendomsdirektør Henrik Walther Mogensen er chef for Ejendomsområdet, investeringsdirektør Morten Malle er chef for området Investering og økonomidirektør Carsten Gjede er chef for områderne Regnskab, Risikostyring samt IT. Aktuar Jesper Brohus er selskabets ansvarshavende aktuar.

Kønsdiversiteten i sekretariatet var ultimo 2022 på 36%, mens den i 2021 var på 40%.

Lærernes Pension er ejet af Danmarks Lærerforening (Særlig Fond), Frie Skolers Lærerforening, Uddannelsesforbundet samt Kommunernes Landsforening.

Deloitte Statsautoriseret Revisionspartnerselskab er selskabets revision.

# Medlemmer og medlemservice

## Medlemmer og medlemservice

Antallet af medlemmer steg gennem 2022 med 3,3% fra 153.057 til 158.036. Også antallet af medlemmer, der indbetaler pensionsbidrag, har i 2022 været stigende, idet antallet er steget med 372, således at 87.767 medlemmer betaler ind på deres pensionsordning ved udgangen af 2022. Samtidig er antallet af medlemmer, der modtager udbetalinger fra Lærernes Pension, stigende, mens kvinder fortsat udgør majoriteten, nemlig 64% af medlemmerne.

Fordelingen på køn og alder ses i tabel 2.

**Tabel 2: Forsikrede fordelt på alder og køn, ultimo 2022**

Aldersgruppe	Mænd	Kvinder	I alt
- 29	6.647	8.635	15.282
30 – 39	10.575	17.043	27.618
40 – 49	12.967	25.381	38.348
50 – 59	11.727	24.369	36.096
60 -	14.719	25.973	40.692
<b>I alt</b>	<b>56.635</b>	<b>101.401</b>	<b>158.036</b>

12,4% af medlemmerne får udbetalt enten alderspension, invalidepension eller midlertidig pension, hvor det som forventet er antallet af alderspensionister, der udgør den største stigning. Baggrunden er, at Lærernes Pension endnu har relativt unge medlemmer, hvilket gør, at antallet af alderspensionister vil være stigende i en lang årrække endnu. Herudover udbetales der pensioner til ægtefæller, samlever og børn.

Udviklingen er vist i tabel 3.

**Tabel 3: Pensionister fordelt på pensionstype, ultimo**

	2018	2019	2020	2021	2022
Alderspension	10.655	11.861	13.254	14.675	16.151
Invalidepension	2.298	2.379	2.500	2.584	2.747
Midlertidig pension	512	569	598	608	639
Ægtefælle-/samleverpension	806	857	921	988	1.054
Børnepension	1.708	1.912	2.069	2.105	2.286
	<b>15.979</b>	<b>17.578</b>	<b>19.342</b>	<b>20.960</b>	<b>22.877</b>

Den langt overvejende del af Lærernes Pensions medlemmer er overenskomstansatte. Da de fleste tjenestemænd og andre ansatte på lignende vilkår imidlertid modtager pensionsgivende tillæg, foretages der også for disse indbetalinger til Lærernes Pension. Indbetalingen bruges til en Tillægspension, der er en opsparingsforsikring, som typisk udbetales som engangsbetaling eller i rater for at supplere den løbende tjenestemandspension.

Ultimo 2022 var der 11.492 Tillægspensioner i Lærernes Pension, og der forventes i de kommende år fortsat et fald i antallet af denne type ordninger. De øvrige 146.544 medlemmer er overenskomstansatte. Blandt medlemmerne er 49% over 50 år.

## Medlemservice

For at sikre medlemmerne service med høj kvalitet og lave omkostninger, tager Forca sig af serviceringen. Forca er et administrationselskab, som servicerer flere end 650.000 medlemmer med tilknytning til en arbejdsmarkedspension. Forca ejes ligeligt af PBU - Pædagogernes Pension, PKA og Lærernes Pension.

## Invalideforløb og forebyggelse

I overensstemmelse med det forretningsmæssige ønske om at tilbageføre dele af de gevinster, der gennem tiden er opstået på invalideforretningen, skabte Lærernes Pension i 2022 et risikounderskud. Baggrunden er flere års reducerede risikopræmier knyttet til invaliditet, hvor disse priser sættes til gavn for medlemmerne. Samtidig steg det samlede antal af tilkendte invalidepensioner, jf. tabel 3.

Risikoresultatet udgør -0,2% af depoterne, svarende til -168 mio. kr. Underskuddet indeholder et resultat på -210 mio. kr. hørende til invalidedækningerne og et overskud på 42 mio. kr. knyttet til dødsfald.

I 2022 var der endnu engang invalidepensionister og modtagere af midlertidig pension, der blev raskmeldte og derfor ikke længere skulle have udbetalt pension. Denne udvikling bidrager positivt til risikoresultatet, og derfor arbejder Lærernes Pension også proaktivt i forhold til forebyggelse hos medlemmerne. Forebyggelsen er indarbejdet i medlemsrådgivningen gennem samarbejde med ProIndSats og Falck Healthcare.

## Forudsætninger om levetid

Lærernes Pension har i en årrække styrket hensættelserne for at tage højde for, at medlemmerne lever længere. Levetidsforudsætningerne er baseret på Finanstilsynets levetidsmodel. Modellen har den fordel, at der tages højde for, at de forskellige aldersgrupper i medlemsbestanden har forskellige forventede levetidsforbedringer. Hvert år justeres lærernes forventede levetider i forhold til nye data og nye antagelser om levetidsforbedringer. De økonomiske konsekvenser heraf bestod i 2022 i et lille fald i den garanterede del af hensættelserne, hvilket svarer til, at de realiserede levetidsforbedringer var en smule lavere end forudsætningerne herom.

De kvindelige medlemmers estimerede dødelighed ligger for alle aldre under Finanstilsynets benchmark herfor, mens de mandlige medlemmers dødelighed op til alder 80 ligger under Finanstilsynets benchmark og derefter på niveau med benchmark. Med den generationsafhængige levetidsmodel opnår Lærernes Pension mere retvisende hensættelser og dermed mere sikkerhed og bedre risikostyring, hvilket alt sammen er til gavn for medlemmerne.

I bestræbelserne på at sikre en hensigtsmæssig udbetalingsprofil er det vigtigt at anvende en fornuftig levetidsmodel i fastsættelsen af pensionsudbetalingerne. Til det formål overgik Lærernes Pension i 2022 til en såkaldt kohortemodel, hvor det er muligt at fastsætte den forventede levetid for et medlem på baggrund af den levetidsforbedring, der gælder for netop det medlem. Konkret fastsættes pensionsprognoserne og pensionsudbetalingerne ud fra generationsafhængige dødeligheder, hvor der

for hver fødselsårgang anvendes en dødelighed, der tager højde for netop denne årgangs forventede levetidsforbedringer.

## Nyt risikoudløb

Også i 2022 var der fokus på danskernes folkepensionsalder. Det skete blandt andet gennem Pensionskommissionens rapport om tilbagetrækning og nedslidning. For medlemmerne i Lærernes Pension blev emnet også behandlet i 2022. Det førte til, at der blev foretaget en ændring af det risikoudløb, der er registreret på det enkelte medlems ordning. Langt de fleste lærere vil have en folkepensionsalder på 68 år, og givetvis højere endnu, såfremt politikerne i fremtiden vælger at regulere folkepensionsalderen i overensstemmelse med levetidsudviklingen. Derfor ændrede Lærernes Pension ultimo 2022 risikoudløbet på medlemmets pensionsordning og fastsatte det til medlemmets aktuelle folkepensionsalder. Herved opnås overensstemmelse mellem folkepensionsalderen og det tidspunkt, hvor en risikoudløb fra Lærernes Pension senest ophører.

## Garantiniveauer

I to år har Lærernes Pension modtaget nye indbetalinger på et nyt og mere forsigtigt tegningsgrundlag. Med dette grundlag har selskabet skabt udgangspunktet for at bevare den investeringsmæssige frihed i en usikker fremtid. Efter 2022 anvendes dette grundlag tilmed som grundlag for kontostyrkelse. Det vil sige, at medlemmernes garantier fremover i endnu højere grad vil basere sig på dette mere forsigtige grundlag, og herved vil den investeringsmæssige frihed sikres yderligere til gavn for medlemmets forventede forrentning.

Ultimo 2022 ligger allerede knap 9% af medlemmernes depoter på dette nye grundlag, der har en grundlagsrente på -1,5%, mens 91% ligger på grundlag med en grundlagsrente på 0% eller lavere.

## Medlemskapital

Lærernes Pension har siden 2002 opbygget medlemskapital (særlige bonushensættelser). På denne baggrund modtager medlemmerne et ugaranteret tillæg til udbetalingerne. Medlemskapitalen opbygges med et beløb, der svarer til 5% af indbetalingerne, mens den gennemsnitlige størrelse af det ugaranterede tillæg er noget større, cirka 7%. Hvert medlem kan se sin andel af medlemskapitalen og følge med i forrentningen på medlemsportalen. Medlemskapitalen forrentes med investeringsafkastet. Konstruktionen sparer medlemmerne for at skulle aflønne en tilsvarende egenkapital indskudt af aktionærer, og den medfører dermed bedre pensioner. For medlemmerne udgør medlemskapitalen således en effektiv måde at sikre kapitalgrundlaget på.

## Lærerorganisationerne og aftaleparterne

Lærernes Pension administrerer pensionsordninger for lærergrupperne inden for Lærernes Centralorganisations (LC) forhandlingsområde. Rameaftaler mellem Lærernes Centralorganisation og arbejdsgiverne fastsætter de overordnede rammer for pensionsordningernes indhold. Langt de fleste overenskomstansatte medlemmer betaler 17,3% af lønnen til pensionsordningen.

Lærernes Pension har et tæt samarbejde med lærerorganisationerne Danmarks Lærerforening, Uddannelsesforbundet, Frie Skolers Lærerforening og IMAK. Det sker blandt andet på jævnlige kontaktmøder. Lærernes Pension holder også jævnlige kontaktmøder med Kommunernes Landsforening (KL) og Danske Regioner.

For at sikre at organisationer og Lærernes Pension i fællesskab kan give medlemmerne den bedst mulige rådgivning og service, er der oprettet et særligt område, "Organisationsservice", specielt for Lærernes Pensions organisationer. Hermed sikres en særlig adgang for medarbejdere i lærerorganisationerne, så komplicerede spørgsmål kan besvares direkte, for eksempel i forbindelse med sager om invalidepension.

## Medlemsmøder, medlemsfora og årsmøde

Det blev i 2022 igen muligt at afholde en lang række medlemsmøder med den ønskede frekvens. Der var både tale om møder arrangeret af lærerorganisationerne samt om medlemsmøder, der enten fokuserer på konkrete temaer eller specifikt har gruppen af seniorer i fokus. Særligt har der i 2022 været stor tilslutning til disse sidstnævnte seniormøder.

For at give medlemmerne indflydelse på pensionsordninger og investeringsprincipper har Lærernes Pension to medlemsfora. Deltagerne i de to medlemsfora vælges blandt medlemmerne. Hvert medlemsforum har op til 30 medlemmer. Det ene dækker medlemmer bosat øst for Storebælt, på Færøerne, i Grønland eller uden for Danmark. Det andet dækker medlemmer bosat vest for Storebælt, herunder i Sydslesvig.

Der blev i foråret 2022 afholdt valg til de to medlemsfora. Ud over årsmødet holder hvert medlemsforum 2–3 heldagsmøder om året. Desuden er der én gang i valgperioden en fælleskonference for de to medlemsfora. De nyvalgte medlemsfora har i efteråret blandt andet diskuteret indholdet af en kommende justering af LærerPensionen.

Årsmødet for medlemsfora, bestyrelse og sekretariatets ledelse blev i 2022 afholdt i Aarhus. Inden mødet var der mulighed for at besøge Lærernes Pensions byggerier i Risskov, mens forfatter og journalist Leif Davidsen siden hen gav et foredrag om Rusland.

Yderligere information om aktiviteter i medlemsfora i 2022 kan læses i rapport om samfundsansvar for 2022.



## Samfundsmæssigt ansvar

Lærernes Pension forvalter pensionsmidler for over 150.000 medlemmer. Vores politik for ansvarlige investeringer sætter rammen for det samfundsansvar, vi tilstræber at tage, når vi investerer for vores medlemmer. Selskabets investeringer har uundgåeligt en påvirkning på samfundet, uanset om der er tale om obligationer, aktier, fast ejendom eller andre aktiver. Samtidigt er der tale om betroede midler. Langt den overvejende del af indbetalingerne til Lærernes Pension følger af medlemmernes ansættelse under en kollektiv overenskomst. Det betyder, at Lærernes Pension skal søge at favne de holdninger, som de mange medlemmer har. Det kræver lydhørhed og åbenhed, men også afvejninger.

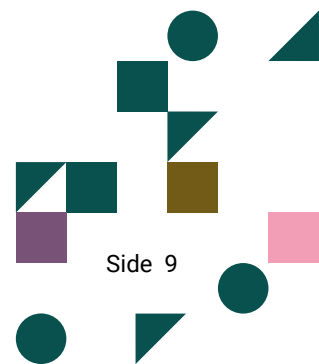
Lærernes Pension arbejder ud fra en ambition om, at et godt afkast og etiske hensyn går hånd i hånd.

Lærernes Pensions etiske retningslinjer for investeringsområdet er samlet i selskabets politik for ansvarlige investeringer, og i selskabets rapport om samfundsansvar er der redegjort for, hvorledes selskabet generelt arbejder med ansvarlighed.

Den gældende politik for ansvarlige investeringer og seneste rapport om samfundsansvar kan tilgås på selskabets hjemmeside.

## Dataetik

Lærernes Pension vedtog 2021 en politik for dataetik, hvor målet var at fastlægge rammerne for, hvordan vi arbejder med medlemmernes data. I Lærernes Pension bruger vi hovedsageligt data til at forbedre, optimere og effektivisere vores rådgivning, kommunikation og pensionsprodukterne. Derfor har vi i politikken taget aktivt stilling til, hvordan vi ønsker at bruge medlemmernes data, og her er det bærende princip, at brugen af data skal være til fordel for medlemmerne. I vores Rapport om samfundsansvar har vi redegjort for, hvordan vi har arbejdet med vores politik for dataetik, og hvad den konkret indeholder. På [lppension.dk/dataetik](http://lppension.dk/dataetik) har Lærernes Pension udarbejdet et minisite rettet til medlemmerne, som i øjenhøjde beskriver selskabets tilgang til dataetik.



# Investering

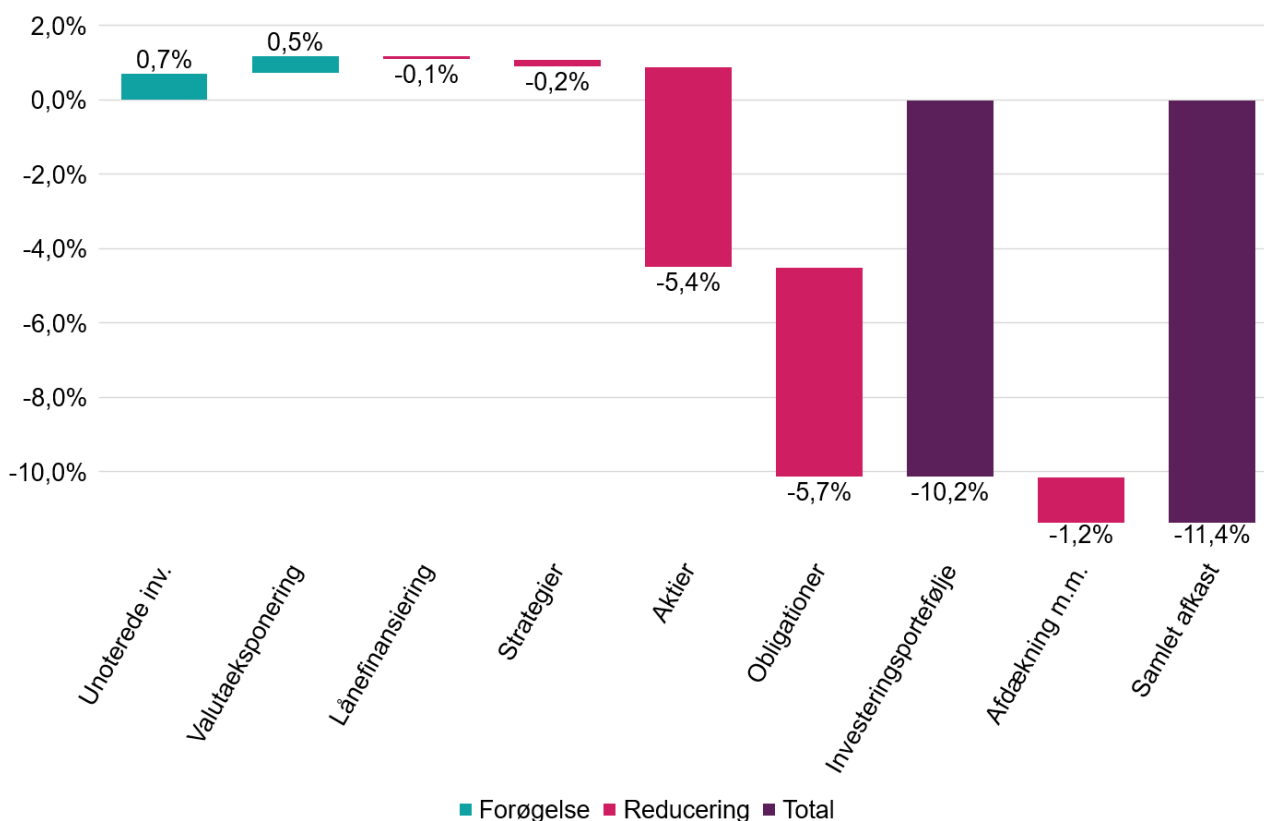
## Investeringsafkast 2022

Lærernes Pension opnåede i 2022 et samlet afkast på -11,4 %. Resultatet kan henføres til kurstab over en bred kam på de finansielle markeder. En særlig tabsgivende faktor i 2022 var den kraftige rentestigning, som udløste store kurstab på selskabets beholdning af fastforrentede fordringer og på renteafdækningsporteføljen. Selve investeringsporteføljens afkast var -10,2 % i 2022 inklusive et bidrag på 0,5 procentpoint fra uafdækket valutaeksponering. Det overordnede afkast for 2022 og bidragene hertil fra de overordnede aktivklasser er vist i figur 1.

## Investeringsperformance

Investeringsperformance, det vil sige forskellen mellem afkastet på den faktiske investeringsportefølje og bestyrelsens strategiske benchmark, er for 2022 opgjort til 1,5 procentpoint efter investeringsomkostninger. En stor del af dette stærke resultat kan blandt andet henføres til de illikvide aktivklasser, hvis sammenligningsgrundlag dog er væsensforskelligt fra de faktiske porteføljer. Den value-orienterede tilgang hos flere af selskabets aktieforvaltere klarede sig ligeledes godt i 2022.

Figur 1. Samlet afkast og bidrag hertil i 2022



Anm.: Samlet afkast er opgjort i henhold til N1-definition. Afkastbidrag er beregnet med udgangspunkt i tidsvægtede afkast. Resultatet af afdækningsporteføljer vedrører rente- og inflationsafdækning.

Tabel 4. Investeringer 2022

	Markedsværdi primo		Markedsværdi ultimo		Afkast	Performance
	mio.kr.	%	mio.kr.	%	%	%
<b>Total portefølje, heraf</b>	<b>131.409</b>	-	<b>119.015</b>	-	<b>-11,4</b>	-
Rente- og inflationsafdækning	-510		-48		-1,2	
Aktieafdækning	0	-	0	-	0,0	-
Valutaeksponering	81	-	2.045	-	0,5	-
Investeringsportefølje, heraf	131.837	100,0	117.017	100,0	-10,7	1,5
<b>Aktier</b>	<b>62.464</b>	<b>47,4</b>	<b>48.858</b>	<b>41,8</b>	<b>-12,0</b>	<b>0,3</b>
Globale aktier	25.312	19,2	16.415	14,0	-17,3	-2,2
Stabile aktier	20.472	15,5	19.226	16,4	-7,1	2,9
Emerging markets aktier	10.794	8,2	8.458	7,2	-7,2	7,4
Danske aktier	5.886	4,5	4.758	4,1	-18,6	-6,5
<b>Obligationer m.m.</b>	<b>71.988</b>	<b>54,6</b>	<b>68.397</b>	<b>58,5</b>	<b>-10,3</b>	<b>1,0</b>
Indeksobligationer	995	0,8	929	0,8	-1,9	9,7
Statsobligationer	8.932	6,8	7.400	6,3	-9,6	-0,9
Realkreditobligationer m.m.	36.619	27,8	34.457	29,4	-8,0	1,8
Investment grade kredit	6.212	4,9	5.090	4,3	-17,3	-0,7
High yield kredit	3.720	3,4	4.309	3,7	-12,6	0,4
EM obl. hård valuta	6.464	4,9	8.192	7,0	-17,5	2,7
EM obl. lokal valuta	8.097	6,1	6.546	5,6	-8,2	-2,3
Illikvid kredit lav risiko	253	0,0	240	0,2	-5,2	9,9
Illikvid kredit høj risiko	697	0,0	1.234	1,1	-2,5	7,7
<b>Øvrige investeringer</b>	<b>17.369</b>	<b>13,2</b>	<b>20.737</b>	<b>17,7</b>	<b>5,6</b>	<b>10,5</b>
Ejendomme	6.350	4,8	7.477	6,4	4,1	31,1
Skovinvesteringer	3.014	2,3	3.114	2,7	13,9	-5,5
Infrastruktur	3.340	2,5	4.828	4,1	12,2	11,4
Private equity	4.514	3,4	5.163	4,4	-2,2	-21,2
Øvrige aktieinvesteringer	151	0,1	155	0,1	3,2	15,5
<b>Strategier</b>	<b>365</b>	<b>0,3</b>	<b>-222</b>	<b>-0,2</b>	<b>-0,2</b>	-
<b>Lånefinansiering</b>	<b>-20.349</b>	<b>-15,4</b>	<b>-20.753</b>	<b>-17,7</b>	<b>-0,6</b>	-

Anm.: Valutaeksponering er ekskl. EM-valutaer, hvor bidragene er henregnet til de relevante aktivklasser (EM-aktier, EM-obligationer og skov). Afvigelser fra regnskabet skyldes forskelle i opgørelsesmetoder, herunder afviklingsprincipper. For renteafdækning, aktieafdækning, valutaafdækning og strategier angiver afkastprocenterne bidrag i procentpoint til det samlede afkast. De angivne afkast er tidsvægtede. For den totale portefølje var afkastet i 2022 sammenfaldende med det regnskabsmæssige afkast (nøgletallet N1).

## Afdækningsporteføljer

Lærernes Pension afdækker delvist den valutaeksponering, der opstår som følge af investering på markeder i udviklede lande. I 2022 var omkring 85 procent af denne eksponering afdækket. Den tilbageværende valutaeksponering løftede årets investeringsafkast med 0,5 procentpoint, hvilket overvejende skyldes stigningen i dollarkursen.

Risikoen over for udsving i emerging market valutaerne afdækkes ikke, da det er forventningen, at værdien af disse valutaer samlet set vil stige på langt sigt.

Selskabets ydelsesgarantier indebærer, at markedsværdien af pensionsforpligtelserne varierer betydeligt med renteniveauet. For at imødegå denne rentefølsomhed er selskabets renterisiko reduceret via en renteafdækningsportefølje. Afdækningen af renterisikoen reducerede afkastet med 1,2 procentpoint i 2022 som følge af stigende renter.

## Investeringer i 2022

Den samlede værdi af Lærernes Pensions investeringer i aktier, obligationer og unoterede aktiver faldt med 13.829 mio.kr. i 2022. Faldet skal ses i lyset af den negative markedsudvikling i 2022.

Lærernes Pension afgav i 2022 nye tilsagn modsvarende i alt 7.805 mio. kr. inden for de unoterede fondsinvesteringer. Det drejer sig om 2.946 mio. kr. til fem infrastrukturfonde, 2.645 mio.kr. til fem private equity fonde, 1.329 mio.kr. til to fonde indenfor illikvid kredit og 886 mio.kr. til to ejendomsfonde.

## Lærernes Pensions investeringsstrategi

Lærernes Pensions investeringer udspringer af en investeringsstrategi, der har som overordnet målsætning at skabe højest mulige pensioner til medlemmerne under hensyntagen til den påtagne risiko og selskabets etiske kodeks. Det tilstræbes, at investeringsstrategien er sikker, effektiv, langsigtet og etisk forsvarlig, jf. boks 1.

Investeringsstrategien baseres på ALM-analyser. Det indebærer bl.a., at der i investeringsvalget anlægges en lang investeringshorisont, og at der tages hensyn til de risici, der følger af selskabets pensionsforpligtelser, herunder den renterisiko, der er forbundet med selskabets ydelsesgarantier. For nuværende er Lærernes Pension i en så gunstig reservemæssig situation, at pensionsforpligtelserne reelt ikke begrænser muligheden for at tage risiko med henblik på at opnå et tilfredsstillende afkast.

Et andet væsentligt element i investeringsstrategien er, at det tilstræbes at sprede investeringerne på mange forskellige aktivklasser. Det reducerer sandsynligheden for store tab i perioder, hvor markedsudviklingen viser sig meget anderledes end forventet.

I december 2022 vedtog bestyrelsen en investeringsstrategi, der for tiårsperioden 2022–2031 har et forventet afkast på 6,9% årligt ved en risiko på ca. 20%. Risikoen er målt som Conditional Value-at-Risk ved et sikkerhedsniveau på 95% og udtrykker dermed det forventede tab i de 5% værste tilfælde.

Det forventede afkast for den kommende tiårsperiode er relativt højt. Dette følger naturligt af den kraftige rentestigning og de generelt store kursfald på de finansielle markeder i 2022.

### Boks 1. En sikker, effektiv, langsigtet og etisk forsvarlig investeringsstrategi

Lærernes Pension tilstræber at følge en sikker, effektiv, langsigtet og etisk forsvarlig investeringsstrategi. Med dette menes, at

- risikoniveauet tilpasses reserverne, så investeringerne kan opretholdes under ugunstige markedsforhold. Herved undgås det fx at sælge ud af aktierne, når kurserne er i bund (sikker)
- risikoen spredes, så der ikke tages unødige risici, og at der tilstræbes et lavt omkostningsniveau i investeringsforvaltningen (effektiv)
- investeringsstrategien tilrettelægges ud fra afvejninger af afkast og risiko over en lang periode i overensstemmelse med, at det er pensionsmidler, der forvaltes (langsigtet)
- der udvises respekt for mennesker og miljø gennem en etisk kodeks for investeringerne (etisk forsvarlig)

Den valgte investeringsstrategi indebærer, at Lærernes Pension i de kommende år vil øge omfanget af unoterede investeringer, herunder investeringer i illikvid kredit. Det er målsætningen, at investeringerne i disse aktivgrupper vil udgøre 27,5 % af de samlede investeringer i 2027.

### Porteføljeforvaltning

En stor del af forvaltningen af Lærernes Pensions investeringer er outsourcet til eksterne parter, og en del af investeringsaktiverne forvaltes enten passivt eller ud fra en modelbaseret tilgang. Lærernes Pension gør også brug af aktiv forvaltning i traditionel forstand, da det inden for visse aktivklasser fremstår fordelagtigt og i nogle tilfælde er den eneste mulighed for at opnå en eksponering til aktivklassen.

### Investeringsresultatet over en længere periode

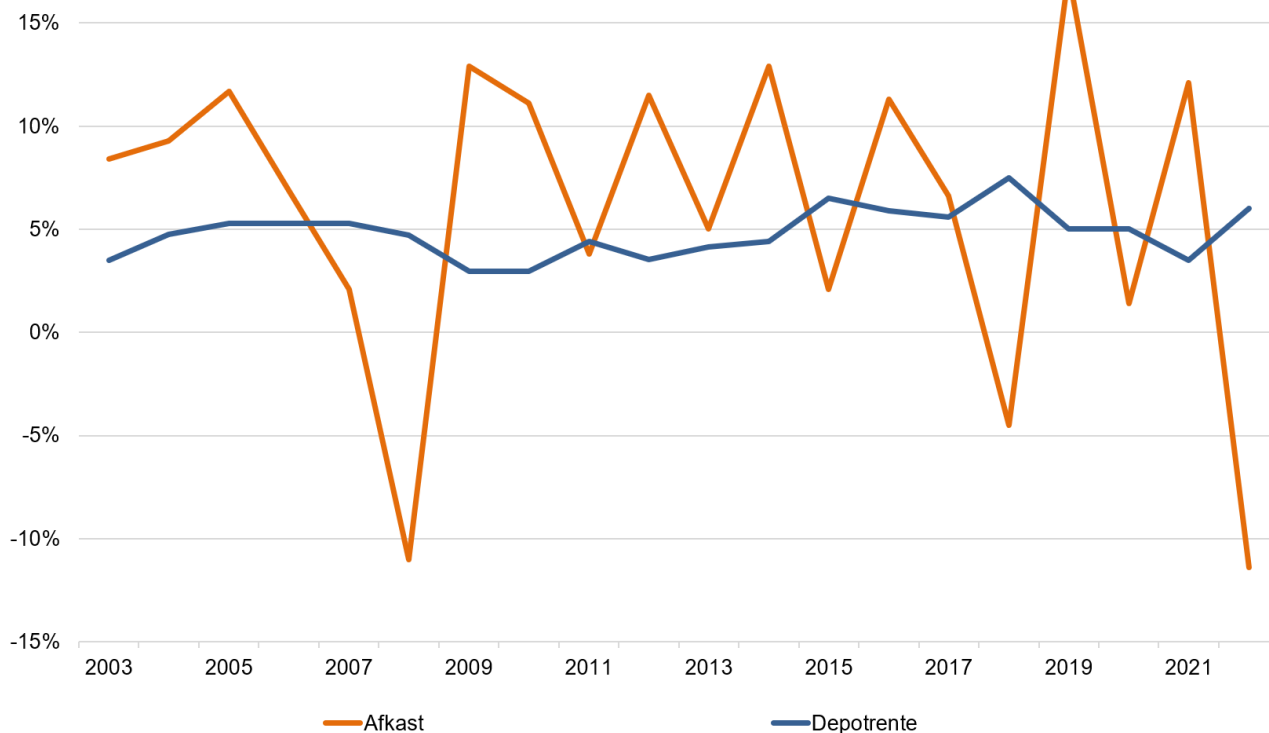
Lærernes Pension påtager sig investeringsrisiko med henblik på at kunne give medlemmerne en god forrentning af

deres pensionsopsparing. For tiårsperioden 2013-2022 har dette givet resultat i form af et gennemsnitligt årligt afkast på 5,0 %, hvilket er på niveau med det a priori forventede afkast.

Risikotagningen indebærer samtidigt, at der altid vil være betydelige fluktuationer i afkastet over tid, og i nogle år vil der være tab, jf. figur 2, der viser udviklingen i afkast og depotrente i de sidste 20 år.

Store forbigående tab eller flerårige perioder med svage afkast er på ingen måde truende for Lærernes Pension eller dets medlemmer, da selskabet har betydelige reserver. Det indebærer også, at medlemmerne kan se frem til en fortsat stabil depotrente, selv om der fra tid til anden vil være uro på de finansielle markeder. I 2022 var depotrenten således 6,0 % før skat, og den udmeldte depotrente for 2023 er 4,0 % før skat.

Figur 2. Afkast og depotrente 2003-2022



Anm.: Afkast og depotrente før skat.

# Risikostyring

Lærernes Pensions væsentligste risici udspringer af de udbudte pensionsordninger og de investeringer, der foretages på baggrund heraf. Risikostyringen er forankret i bestyrelsens politikker og retningslinjer, og den løbende overvågning af selskabets risiko foretages af selskabets risikokomité.

Risikostyringen har til formål at sikre, at unødige risici undgås, og at selskabet har tilstrækkelige reserver til at kunne klare både store og pludselige tab samt længere perioder med lave afkast. For pensionerne sikres dette gennem forsigtige tegningsgrundlag og ved at tage hensyn til reservesituationen i fastlæggelsen af depotrenten. På investeringssiden begrænses risikoen blandt andet gennem en spredning på mange aktivklasser og lande.

Skulle selskabet alligevel komme i en situation, hvor det vurderes nødvendigt at reducere risikoen yderligere, kan dette gøres på flere måder. Investeringsrisikoen kan reduceres ved salg af likvide aktiver eller ved anvendelse af finansielle instrumenter. For pensionsordningerne kan de opkrævede beløb for f.eks. invalidedækningerne justeres, og i helt særlige tilfælde kan pensionerne nedsættes.

## Risici i Lærernes Pension

Lærernes Pensions væsentligste risici knytter sig til:

- De udbudte pensionsordninger, som overvejende er ordninger med livsvarige pensionsudbetalinger med betingede ydelsesgarantier. De fleste medlemmer har endvidere forsikringer knyttet til pensionsordningen i form af invalidepension, ægtefælle-/samleverpension, dødsfaldspension og børnepension. Pensionsordningerne indebærer, at værdien af selskabets pensionsforpligtel-

telser og dermed også reserver afhænger af udviklingen i markedsrenterne samt af medlemmernes levetid og invaliditetsgrad. Et fald i renteniveaet, en stigning i medlemmernes forventede levetid og en stigning i den forventede invaliditetsgrad er alle ændringer, der vil øge værdien af selskabets pensionsforpligtelser og isoleret set reducere reserverne.

- Finansielle risici knyttet til selskabets investeringer. De indbetalte pensionsmidler investeres i obligationer, aktier og alternative aktivklasser med henblik på at opnå en god forrentning. Det indebærer samtidigt en risiko for tab som følge af kursfald på de finansielle markeder eller som følge af, at selskabets modparter ikke honorerer deres forpligtelser. Hertil kommer bæredygtighedsrisici og herunder bl.a. klimarisici, som Lærernes Pension er eksponeret for i form af risikoen på fysiske aktiver og risikoen forbundet med selve overgangen til en mere klimaneutral økonomi, kaldet transitionsrisici.
- Operationelle hændelser, det vil sige risikoen for tab som følge af menneskelige eller systemmæssige fejl i forbindelse med selskabets drift.
- Øvrige risici relaterer sig til selskabets vækst, likviditetssituation, cybbercrime samt omdømme med mere.

*En oversigt over selskabets væsentligste risici er vist i tabel 5.*

## Måling og overvågning af risici

Lærernes Pension måler og overvåger løbende udviklingen i selskabets reserver og risici med henblik på at kunne agere i tide over for uventede forhold. For nogle risici sker det ved at stresser de relevante risikofaktorer. Eksempelvis måles risici, der følger af pensionsforpligtel-

**Tabel 5. Oversigt over Lærernes Pensions væsentligste risici**

Markedsrisici	Forsikringsrisici	Andre risici
Renterisiko	Levetidsrisiko	Bæredygtighedsrisici
Aktiekursrisiko	Invalidiserisiko	Operationel risiko
Valutakursrisiko	Livsforsikringsoptionsrisiko	Øvrige risici
Ejendomsrisiko	Omkostningsrisiko	
Kredit- og modpartsrisiko	Katastrofescenario	

serne, som de tab, der opstår ved ændringer i renteniveau, medlemmernes forventede levetid og invaliditetsgrad samt forøgede omkostninger. Andre risici er mere komplekse og vanskelige at måle. Det gælder bl.a. operationelle risici, hvor det er fundet rimeligt at lade tabsrisikoen være proportional med livsforsikringshensættelserne.

## Kapitalkrav

Lærernes Pensions samlede risiko måles blandt andet i form af solvenskapitalkravet, som udtrykker, hvor stort kapitalgrundlaget skal være, hvis det med en sikkerhed på 99,5% skal kunne modstå alle de tabsgivende hændelser, der kan opstå i løbet af ét år. Beregningen af solvenskapitalkravet er baseret på Solvens II-standardmodellen. Ultimo 2022 er solvenshensættelserne opgjort på baggrund af en simuleringsmodel. Ved udgangen af 2022 ville en realisering af modellens risikoscenario føre til et bruttotab på knap 33 mia.kr. Selskabet har imidlertid rigeligt med

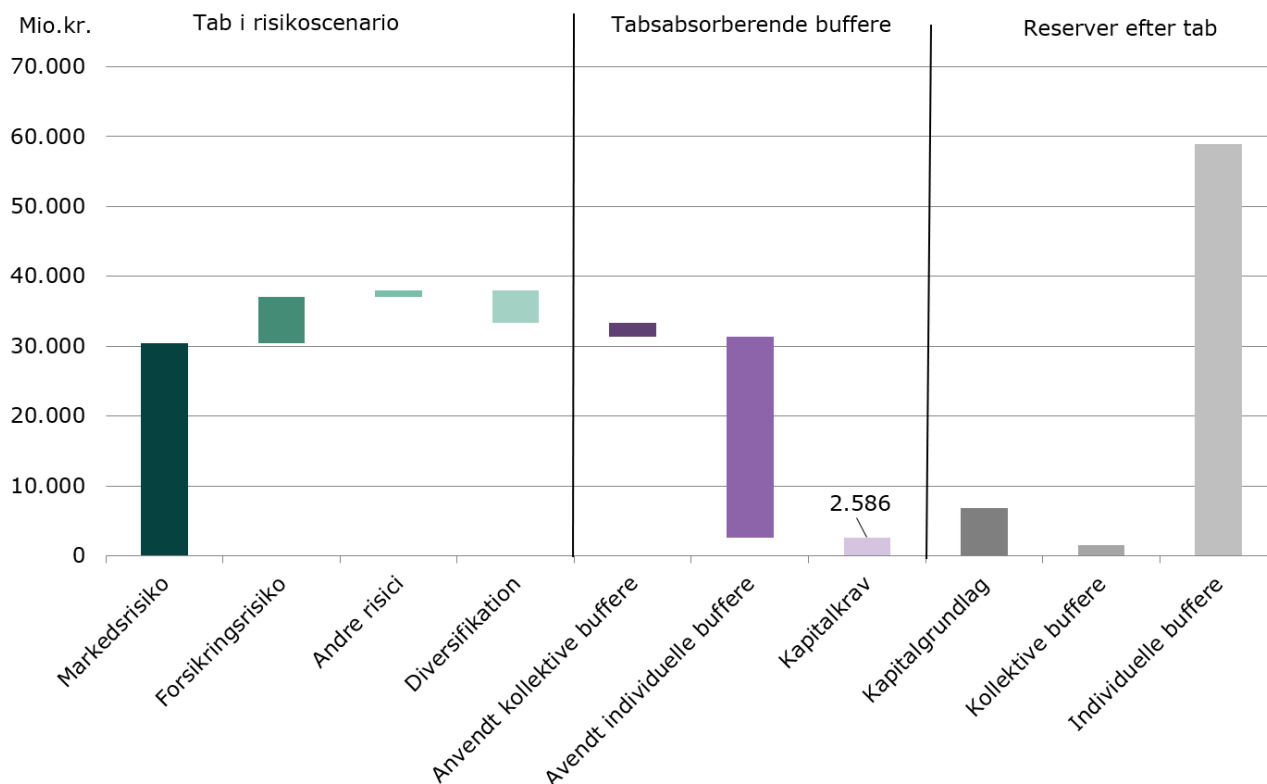
buffere til at klare scenariet, og kapitalgrundlaget skal derfor kun dække 2,6 mia.kr. Til sammenligning var Lærernes Pensions kapitalgrundlag 6,8 mia.kr. ved udgangen af 2022. Der var således en betydelig overdækning, og selskabets buffere forbliver store efter scenariet, jf. figur 3.

Det indebærer, at Lærernes Pension kan klare situationer, der er langt værre end standardmodellens risikoscenario. Der henvises til selskabets rapport om solvens og finansiell situation for en nærmere gennemgang af de bagvedliggende følsomhedsanalyser. Rapporten er offentliggjort på selskabets hjemmeside.

## Kapitalplan

Lærernes Pension er i fortsat vækst, og de stigende pensionsforpligtelser indebærer et behov for løbende kapitalfremskaffelse af hensyn til fastholdelsen af selskabets soliditet. Kapitalgrundlaget opbygges løbende ved, at et

Figur 3. Opgørelse af solvenskapitalkrav ultimo 2022

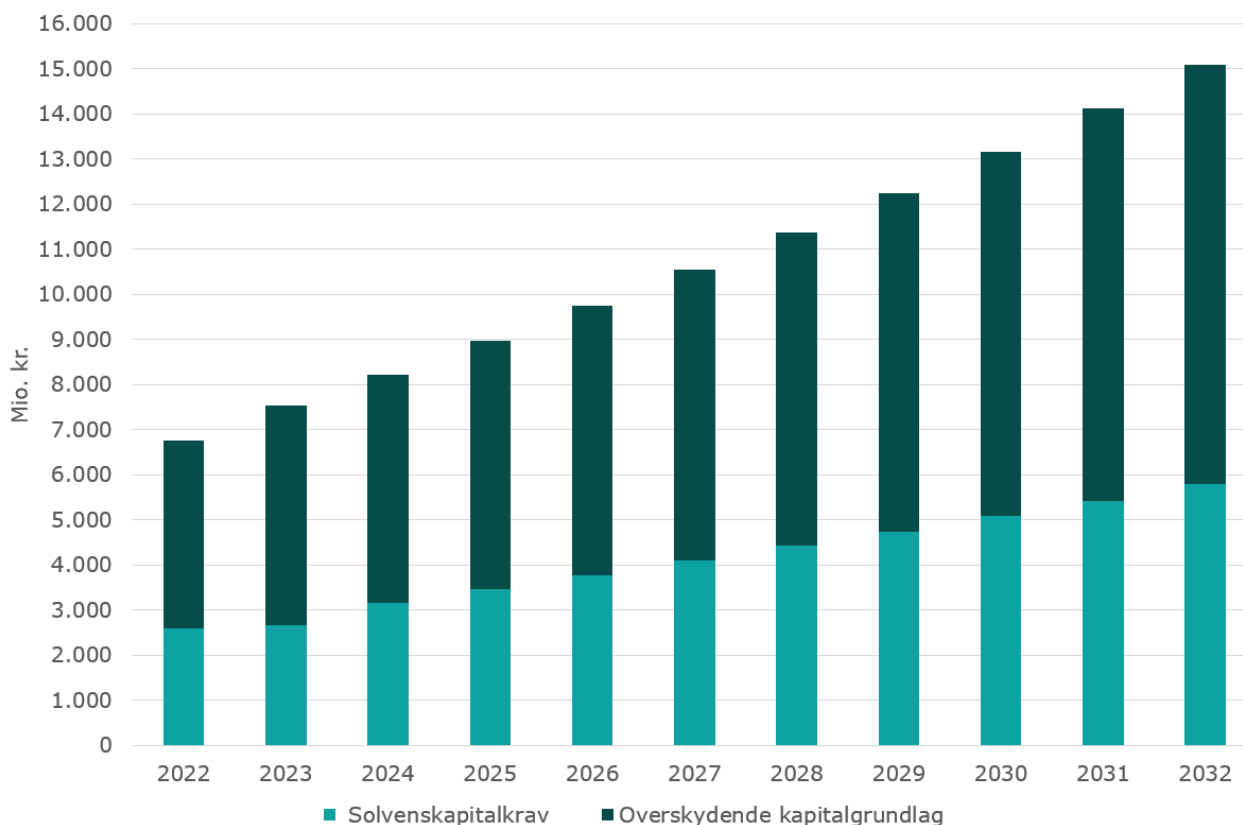


beløb svarende til 5% af de indbetalte pensionsmidler henregnes til medlemskapital (en del af kapitalgrundlaget) og ved, at kapitalgrundlaget modtager årets realiserede resultat i overensstemmelse med de anmeldte regler herom.

I tilrettelæggelsen af selskabets investeringsstrategi er der fokus på afkast og risiko over en lang fremtidig periode. Investeringsstrategien tilrettelægges på baggrund af ALM-analyser, som også inddrager udviklingen i pensionsforpligtelserne. Derudover anvendes en prognosemodel til vurdering af selskabets langsigtede resultat og balance.

Figur 4 viser en fremskrivning af selskabets kapitalgrundlag og solvenskapitalkrav frem til 2033 i et hovedscenarie. Fremskrivningen viser, at Lærernes Pension også fremadrettet forventes at have et kapitalgrundlag, der nemt vil kunne dække solvenskapitalkravet.

**Figur 4. Udvikling i kapitalgrundlag og kapitalkrav ultimo 2022-2033**





# Årsregnskab og nøgletal

Præmieindtægten steg fra 6.050 mio.kr. i 2021 til 6.292 mio.kr. i 2022. De løbende præmier steg i 2022 til 5.902 mio.kr. i forhold til 5.675 mio.kr. i 2021, mens indskud, herunder overførsler fra andre pensionselskaber steg til 369 mio.kr. i 2022 mod 351 mio.kr. i 2021.

De samlede aktiver på koncernniveau steg fra 146.056 mio.kr. ultimo 2021 til 146.186 mio.kr. ultimo 2022, jf. figur 5. Den repofinansierede obligationsbeholdning udgjorde 10.108 mio.kr. og gæld angående afledte finansielle instrumenter udgjorde 12.589 mio.kr. af de samlede aktiver ultimo 2022.

Der blev i 2022 udbetalt 1.996 mio.kr. i pensionsydelser, hvilket er en stigning på 16,9% i forhold til 2021 hvor de udbetalte ydelser var på 1.708 mio.kr. Dette skyldes primært en stigning i overførsler ved jobskifte samt større udbetalinger vedrørende alderspensionering.

De realiserede og urealiserede kursreguleringer var -18.609 mio.kr. Renter og udbytter mv. udgjorde 4.388 mio.kr. Sammen med et positivt omkostningsresultat og et positivt risikoresultat før bonus bevirkede investeringsresultatet, at det realiserede resultat udgjorde -11.898 mio.kr.

Årets resultat blev på -29,8 mio.kr. Egenkapitalens investeringsafkast på -35,1 mio.kr. blev finansieret af egenkapitalen og tilgodehavende skatter.

Den gennemsnitlige opgørelsesrente udgjorde 0,05% ultimo 2022 mod 0,16% ultimo 2021. Der må forventes et yderligere fald i opgørelsesrenten fremadrettet som følge af indførelsen af det nye tegningsgrundlag. De samlede livsforsikringshensættelser faldt fra 122.595 mio.kr. til 114.679 mio.kr., heraf udgjorde det kollektive bonuspotentiale 3.484 mio.kr. ultimo året.

I 2022 faldt overskudskapitalen (særlige bonushensættelser) med i alt 552 mio.kr. Heraf vedrørte 316 mio.kr. årets indbetaling og 135 mio.kr. årets udbetaling, mens 733 mio.kr. efter pensionsafkastskat stammede fra de forsikredes andel af det realiserede resultat.

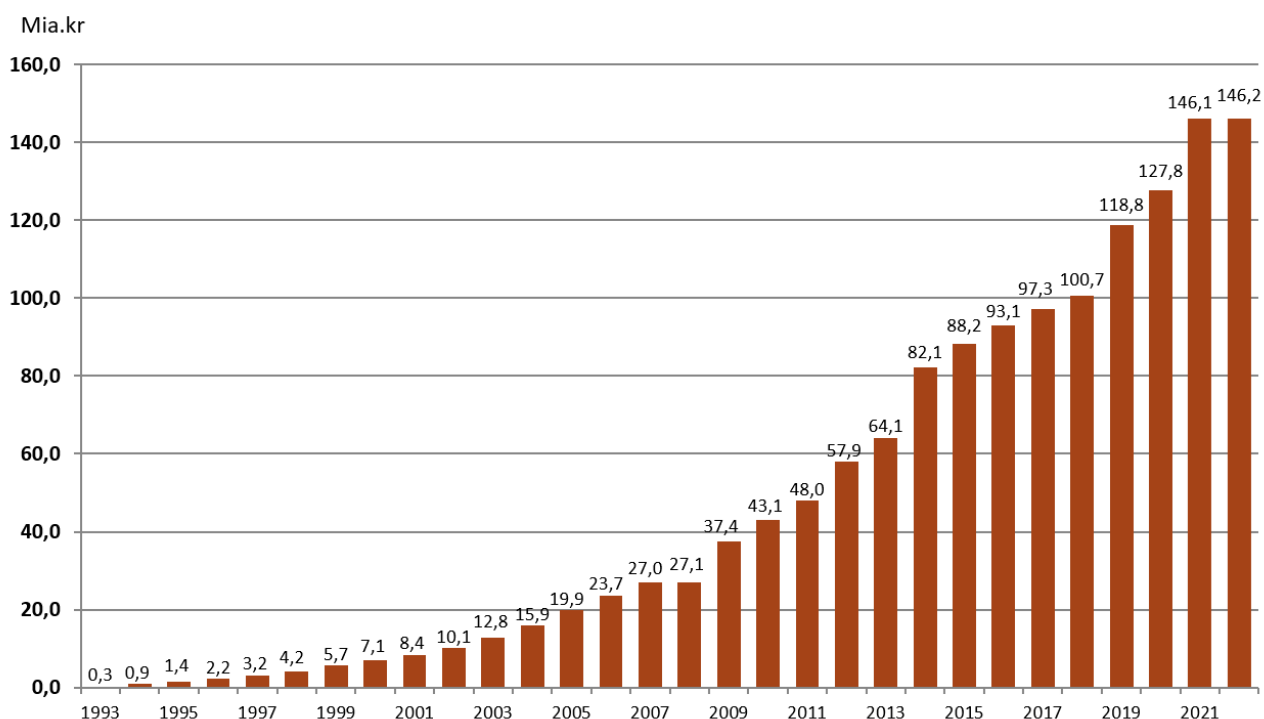
## Nøgletal

For så vidt angår investeringsafkastet, opnåede Lærernes Pension i 2022 et samlet afkast på -11,4% før pensionsafkastskat.

De to omkostningsnøgletal er beregnet som rentemarginal (administrationsomkostningerne i forhold til hensættelserne) og omkostningerne pr. forsikret. Disse tal var for Lærernes Pension henholdsvis 0,1% og 368 kr. ultimo 2022.

Forrentningsnøgletallene belyser forrentningen af passivsidens forskellige elementer; egenkapitalen og overskudskapitalen. Forrentningen efter skat af egenkapitalen var i 2022 på -10,2% som følge af det negative afkast. Overskudskapitalen blev ligeledes forrentet med -10,2%.

Figur 5 - Aktiver i mia. kr.



## Bestyrelsens ledelseshverv

Navn og stilling	Indtrådt i bestyrelsen i Lærernes Pension i:	Øvrige hverv uden for Lærernes Pension i erhvervsvirksomheder og organisationer mv.:
<b>Gordon Ørskov Madsen, 56</b> Formand for Danmarks Lærerforening	2010	<b>Formand for:</b> Danmarks Lærerforening Lærernes Centralorganisation F.S. Design ApS A/S Hotel Frederiksdal  <b>Medlem af forretningsudvalget</b> Fagbevægelsens Hovedorganisation - FH  <b>Medlem af bestyrelsen i:</b> Lån & Spar Bank A/S (næstformand) Cevea Arbejderbevægelsens Erhvervsråd  <b>Øvrige hverv:</b> Medlem af bestyrelsen og forhandlingsudvalget i Forhandlingsfællesskabet
<b>Karsten Søndergaard, 55</b> Økonomisk Specialkonsulent, Byrådsmedlem	2022	Byrådsmedlem i Egedal kommune  <b>Øvrige hverv:</b> Medlem af KL's repræsentantskab Medlem af Kommunekontaktrådet Hovedstaden
<b>Tine Agenskov, 56</b> Lærer, næstformand i Thy-Mors Lærerkreds	2016	<b>Næstformand for:</b> Thy-Mors Lærerkreds  <b>Medlem af bestyrelsen i:</b> Dansk Center for undervisnings-miljø  <b>Øvrige hverv:</b> Hovedstyrelsesmedlem i Danmarks Lærerforening
<b>Morten Theodor Bay, 64</b> Næstformand, Uddannelsesforbundet	2017	
<b>Per Lundsgaard Breckling, 59</b> Lærer, formand for Fredericia Lærerforening	2020	<b>Medlem af bestyrelsen i:</b> Lærernes a-kasse (dlf/a)  <b>Øvrige hverv:</b> Hovedstyrelsesmedlem i Danmarks Lærerforening
<b>Katrine Ziegler Fylking, 39</b> Formand for Københavns Lærerforening	2020	<b>Øvrige hverv:</b> Hovedstyrelsesmedlem i Danmarks Lærerforening
<b>Lars Busk Hansen, 60</b> Kredsformand Lærerkreds Nord	2008	<b>Kredsformand for:</b> Lærerkreds Nord  <b>Formand for bestyrelsen i:</b> LB Forsikring A/S LB Foreningen f.m.b.a.  <b>Næstformand for bestyrelsen i:</b> Lærernes a-kasse (dlf/a)  <b>Øvrige hverv:</b> Hovedstyrelsesmedlem i Danmarks Lærerforening
<b>Thomas Herman, 54</b> Regnskabskyndig Formand for Revisionsudvalget i Lærernes Pension	2022	Indehaver af T. Hermann – Konsulent & Rådgivning

Navn og stilling	Indtrådt i bestyrelsen i Lærernes Pension i:	Øvrige hverv uden for Lærernes Pension i erhvervsvirksomheder og organisationer mv.:
<b>Rikke Josiasen, 56</b> Næstformand for Frie Skolers Lærerforening	2021	<b>Næstformand for:</b> Frie Skolers Lærerforening. Lærernes a-kasse (dlf/a)  <b>Medlem af bestyrelsen i:</b> Hornstrup Kursuscenter P/S  <b>Øvrige hverv:</b> Medlem af Lærernes Centralorganisations forretningsudvalg
<b>Monica Lendal Jørgensen, 57</b> Formand for Frie Skolers Lærerforening	2011	<b>Formand for:</b> Frie Skolers Lærerforening.  <b>Øvrige hverv:</b> Medlem af Lærernes Centralorganisations forretningsudvalg Medlem af hovedbestyrelsen i Fagbevægelsens Hovedorganisation - FH Medlem af styrelsen i Nordiske Lærerorganisationers Samråd (NLS)
<b>Anne Charlotte Mark, 60</b>	2022	<b>Næstformand for:</b> J-F. Lemvig Müller Holding A/S  <b>Medlem af bestyrelsen i:</b> Lemvig Müller-fonden Kapitalforeningen Carlsbergfondet Investeringsforeningen Sparinvest Sygehusgrunden P/S Sygehusgrunden Komplementar ApS Jera Capital A/S  <b>Øvrige hverv:</b> Medlem af Carlsbergfondets investeringskomité Medlem af Investment Committee og Advisory Board i Investo Capital
<b>Hanne Pontoppidan, 64</b> Formand for Uddannelsesforbundet	1998	<b>Medlem af bestyrelsen i:</b> Lærernes a-kasse (dlf/a)  <b>Øvrige hverv</b> Medlem af Lærernes Centralorganisations forretningsudvalg Nordiske Lærerorganisationers Samråd (NLS) Forretningsudvalget i Tjenestemændenes Låneforening
<b>Morten Kvist Refskov, 39</b> Lærer, formand for Ballerup Lærerforening	2016	<b>Formand for:</b> Lærernes a-kasse (dlf/a) Overenskomstudvalget i Danmarks Lærerforening  <b>Medlem af bestyrelsen i:</b> F.S. Design ApS A/S Hotel Frederiksdal  <b>Øvrige hverv:</b> Hovedstyrelsesmedlem i Danmarks Lærerforening Medlem af Forretningsudvalget i Danmarks Lærerforening Medlem af Lærernes Centralorganisations forretningsudvalg
<b>Villy Søvnal, 70</b> Byrådsmedlem, Kolding kommune	2022	<b>Medlem af:</b> Bestyrelsen i Kolding Havn

Samtlige medlemmer af bestyrelsen er valgt af generalforsamlingen

Selskabets administrerende direktør, Karsten Kjellerup Kjeldsen, er formand for bestyrelsen i dattervirksomheden, Lærernes Pension, ejendomsaktieselskab samt direktør i Investeringselskabet ASK ApS, Investeringselskabet BIRK ApS og Lærernes Pension GP ApS. Derudover sidder selskabets administrerende direktør i bestyrelsen for Forsikring & Pension og Forca A/S.

## Femårsoversigt og nøgletal

Alle beløb i mio. kr.

Koncern	2018	2019	2020	2021	2022
Præmier	5.509	5.804	5.810	6.050	6.292
Forsikringsydelse	-1.233	-1.435	-1.583	-1.708	-1.996
Investeringsafkast	-4.340	15.943	1.560	14.004	-15.019
Forsikringsmæssige driftsomkostninger, i alt	-61	-61	-53	-56	-62
Forsikringsteknisk resultat	0	0	-4	-35	0
Årets resultat	-167	26	0	0	-30
Hensættelser til forsikringskontrakter, i alt	85.275	102.065	107.296	122.595	114.679
Egenkapital, i alt	281	307	307	307	277
Aktiver, i alt moderselskab	100.663	118.886	127.943	146.000	146.113
Depotrente efter pensionsafkastskat	6,35	4,24	4,24	3,00	5,10

Nøgletal		2018	2019	2020	2021	2022
Afkast relateret til gennemsnitsrenteprodukter	%	-4,7	17,3	1,4	12,1	-11,4
Omkostninger af hensættelser	%	0,1	0,1	0,1	0,1	0,1
Omkostninger pr. forsikret *	kr.	413	387	327	339	368
Egenkapitalforrentning efter skat	%	-45,9	9,0	0,0	0,0	-10,2
Forrentning af Overskudskapital	%	-4,1	13,6	1,2	10,2	-10,2

Der er kun vist hoved- og nøgletal for koncern, da de er sammenfaldende med tallene for moderselskab med undtagelse af aktiver i alt.

\* Dækning for gruppeliv indgår i antal medlemmer med undtagelse af 2018

# Ledelsespåtegning

Vi har dags dato aflagt årsrapporten for regnskabsåret 1. januar – 31. december 2022 for Lærernes Pension, forsikringsaktieselskab.

Årsrapporten er aflagt i overensstemmelse med lov om finansiel virksomhed.

Det er vores opfattelse, at koncernregnskabet og årsregnskabet giver et retvisende billede af koncernens og moderselskabets aktiver og passiver, finansielle stilling samt resultatet. Samtidig er det vores opfattelse, at ledelsesberetningen indeholder en retvisende redegørelse for udviklingen i koncernens og moderselskabets aktiviteter og økonomiske forhold samt en beskrivelse af væsentlige risici og usikkerhedsfaktorer, som koncernen henholdsvis moderselskabet står over for.

Årsrapporten indstilles til generalforsamlingens godkendelse.

København, den 30. marts 2023

## Direktion

Karsten Kjellerup Kjeldsen

## Bestyrelsen

Gordon Ørskov Madsen  
*formand*

Karsten Søndergaard  
*næstformand*

Tine Agenskov

Morten Theodor Bay

Per Lundsgaard Breckling

Katrine Ziegler Fylking

Lars Busk Fjelsted Hansen

Thomas Hermann

Rikke Josiasen

Monica Lendal Jørgensen

Anne Charlotte Mark

Hanne Fritze Pontoppidan

Morten Kvist Refskov

Villy Søvnald

# Den uafhængige revisors revisionspåtegning

Til kapitalejerne i  
Lærernes Pension, forsikringsaktieselskab

## Konklusion

Vi har revideret koncernregnskabet og årsregnskabet for Lærernes Pension, forsikringsaktieselskab for regnskabsåret 01.01.2022 – 31.12.2022, der omfatter resultatopgørelse, totalindkomstopgørelse, balance, egenkapitalopgørelse og noter, herunder anvendt regnskabspraksis, for såvel koncernen som selskabet. Koncernregnskabet og årsregnskabet udarbejdes efter lov om finansiel virksomhed.

Det er vores opfattelse, at koncernregnskabet og årsregnskabet giver et retvisende billede af koncernens og selskabets aktiver, passiver og finansielle stilling pr. 31.12.2022 samt af resultatet af koncernens og selskabets aktiviteter for regnskabsåret 01.01.2022 – 31.12.2022 i overensstemmelse med lov om finansiel virksomhed.

Vores konklusion er konsistent med vores revisionsprotokollat til revisionsudvalget og bestyrelsen.

### Grundlag for konklusion

Vi har udført vores revision i overensstemmelse med internationale standarder om revision og de yderligere krav, der er gældende i Danmark. Vores ansvar ifølge disse standarder og krav er nærmere beskrevet i revisionspåtegningens afsnit "Revisors ansvar for revisionen af

koncernregnskabet og årsregnskabet". Vi er uafhængige af selskabet i overensstemmelse med international Ethics Standards Board for Accountants internationale retningslinjer for revisoreres etiske adfærd (IESBA Code) og de yderligere etiske krav, der er gældende i Danmark, ligesom vi har opfyldt vores øvrige etiske forpligtelser i henhold til disse krav og IESBA Code. Det er vores opfattelse, at det opnåede revisionsbevis er tilstrækkeligt og egnet som grundlag for vores konklusion.

Efter vores bedste overbevisning er der ikke udført forbudte ikke-revisionsydelser som omhandlet i artikel 5, stk. 1, i forordning (EU) nr. 537/2014.

Vi blev første gang valgt som revisor for Lærernes Pension, forsikringsaktieselskab den 7. maj 2002 for regnskabsåret 2002. Vi er genvalgt årligt ved generalforsamlingsbeslutning i en samlet sammenhængende opgaveperiode på 21 år frem til og med regnskabsåret 2022. Vi blev genudpeget efter en udbudsprocedure på generalforsamlingen den 19. april 2016.

### Centrale forhold ved revisionen

Centrale forhold ved revisionen er de forhold, der efter vores faglige vurdering var mest betydelige ved vores revision af koncernregnskabet og årsregnskabet for regnskabsåret 01.01.2022 – 31.12.2022. Disse forhold blev behandlet som led i vores revision af koncernregnskabet og årsregnskabet som helhed og udformningen af vores konklusion herom. Vi afgiver ikke nogen særskilt konklusion om disse forhold.

## Måling af hensættelser til forsikrings- og investeringskontrakter

Hensættelser til forsikrings- og investeringskontrakter udgør 114.679 mio.kr. pr. 31. december 2022. Vi har vurderet, at målingen af hensættelser til forsikrings- og investeringskontrakter er et centralt forhold ved revisionen, idet målingen er kendetegnet ved ledelsesmæssige skøn og stor kompleksitet, herunder forudsætninger vedrørende fremtidige begivenheder samt metoder og modeller. Ændringer i de ledelsesmæssige skøn samt anvendte metoder og modeller kan have væsentlig indvirkning på målingen af hensættelser til forsikrings- og investeringskontrakter.

Centralt forhold

De væsentligste ledelsesmæssige skøn og forudsætninger omfatter:

- Opgørelse af risiko- og fortjenstmargen
- Fastsættelse af levetider
- Fastsættelse af invalidehyppigheder og reaktivering

Ledelsen har nærmere beskrevet principper og forudsætninger for opgørelse af hensættelser til forsikrings- og investeringskontrakter i anvendt regnskabspraksis samt note 16 "Livsforsikringshensættelser".

## Måling af hensættelser til forsikrings- og investeringskontrakter

Baseret på vores risikovurdering har vi revideret den af ledelsen foretagne måling af hensættelser til forsikrings- og investeringskontrakter.

Revision af det centrale forhold

Vores revisionshandling, hvori vi har inddraget vores egne internationalt kvalificerede aktuarer, har omfattet følgende:

- Vurdering af kontroller vedrørende ledelsens fastsættelse af forudsætninger, herunder om kontrollerne er designet og implementeret hensigtsmæssigt samt, hvorvidt disse har fungeret effektivt i regnskabsåret.
- Vurdering af de anvendte invaliditets- og dødelighedsintensiteter samt reaktiveringsforudsætninger i forhold til historiske data og markedspraksis.
- Vurdering af anvendte forudsætninger samt metoder og modeller i forhold til almindeligt accepterede aktuarmæssige standarder, den historiske udvikling samt tendenser.
- Stikprøvevis kontrol af underliggende datas nøjagtighed og fuldstændighed samt stikprøvevis gennemgang af aktuarmæssige beregninger og modeller.
- Baseret på selskabets analyser har vi vurderet udviklingen i hensættelser til forsikrings- og investeringskontrakter inklusive udviklingen i afløbsresultater.

## Måling af unoterede investeringer

Unoterede investeringer udgør 20.322 mio.kr. pr. 31. december 2022, og består af investeringer i ejendomme, ejendomsfonde, kapitalfonde, infrastrukturfonde, skovfonde og unoterede aktier. Vi har vurderet, at måling af unoterede investeringer er et centralt forhold ved revisionen, idet målingen er påvirket af regnskabsmæssige skøn, herunder baseret på ledelsesmæssige vurderinger og forudsætninger vedrørende fremtidige pengestrømme. Ændringer i regnskabsmæssige skøn kan have væsentlig indvirkning på værdiansættelsen af unoterede investeringer.

Centralt forhold

De væsentligste ledelsesmæssige vurderinger og forudsætninger omfatter:

- Fastsættelse af afkastkrav
- Valg af værdiansættelsesmetoder og -modeller
- Fastsættelse af fremtidige pengestrømme
- Fastsættelse af dagsværdi på grundlag af rapporteringer fra fondsforvaltere, herunder vurdering af væsentlige begivenheder i perioden mellem seneste rapportering og 31. december 2022

Ledelsen har nærmere beskrevet principper og forudsætninger for målingen af unoterede investeringer i anvendt regnskabspraksis samt note 10 "Investeringsejendomme" og note 22 "Specifikation af investeringsaktiver og afkast til dagsværdi".

Baseret på vores risikovurdering har vi revideret den af ledelsen foretagne måling af unoterede investeringer.

Revision af det centrale forhold

Vores revisionshandling har omfattet følgende:

- Vurdering af kontroller vedrørende ledelsens fastsættelse af forudsætninger, herunder om kontrollerne er designet og implementeret hensigtsmæssigt samt, hvorvidt disse har fungeret effektivt i regnskabsåret.
- Vurdering af metoder og modeller med udgangspunkt i investeringernes karakteristika, vores branchekendskab og erfaring.
- Vurdering af de væsentligste ledelsesmæssige skøn og forudsætninger, herunder stikprøvevis kontrol til underliggende dokumentation.
- Vurdering af sikkerheden i den anvendte metode for værdiansættelse ved at sammenligne sidste års skøn over dagsværdien pr. 31. december 2021 med de faktiske modtagne rapporteringer pr. 31. december 2021 (back test).

## **Ledelsens ansvar for koncernregnskabet og årsregnskabet**

Ledelsen har ansvaret for udarbejdelsen af et koncernregnskab og et årsregnskab, der giver et retvisende billede i overensstemmelse med lov om finansiel virksomhed. Ledelsen har endvidere ansvaret for den interne kontrol, som ledelsen anser for nødvendig for at udarbejde et koncernregnskab og et årsregnskab uden væsentlig fejlinformation, uanset om denne skyldes besvigelser eller fejl.

Ved udarbejdelsen af koncernregnskabet og årsregnskabet er ledelsen ansvarlig for at vurdere koncernens og selskabets evne til at fortsætte driften, at oplyse om forhold vedrørende fortsat drift, hvor dette er relevant, samt at udarbejde koncernregnskabet og årsregnskabet på grundlag af regnskabsprincippet om fortsat drift, medmindre ledelsen enten har til hensigt at likvidere selskabet, indstille driften eller ikke har andet realistisk alternativ end at gøre dette.

## **Revisors ansvar for revisionen af koncernregnskabet og årsregnskabet**

Vores mål er at opnå høj grad af sikkerhed for, om koncernregnskabet og årsregnskabet som helhed er uden væsentlig fejlinformation, uanset om denne skyldes besvigelser eller fejl, og at afgive en revisionspåtegning med en konklusion. Høj grad af sikkerhed er et højt niveau af sikkerhed, men er ikke en garanti for, at en revision, der udføres i overensstemmelse med internationale standarder om revision og de yderligere krav, der er gældende i Danmark, altid vil afdække væsentlig fejlinformation, når sådan findes. Fejlinformation kan opstå som følge af besvigelser eller fejl og kan betragtes som væsentlige, hvis det med rimelighed kan forventes, at de enkeltvis eller samlet har indflydelse på de økonomiske beslutninger, som regnskabsbrugere træffer på grundlag af koncernregnskabet og årsregnskabet.

Som led i en revision, der udføres i overensstemmelse med internationale standarder om revision og de yderligere krav, der er gældende i Danmark, foretager vi faglige vurderinger og opretholder professionel skepsis under revisionen. Herudover:

- Identificerer og vurderer vi risikoen for væsentlig fejlinformation i koncernregnskabet og årsregnskabet, uanset om denne skyldes besvigelser eller fejl, udformer og udfører revisionshandlinger som reaktion på disse risici samt opnår revisionsbevis, der er tilstrækkeligt og egnet til at danne grundlag for vores konklusion. Risikoen for ikke at opdage væsentlig fejlinformation forårsaget af besvigelser er højere end ved væsentlig fejlinformation forårsaget af fejl, idet besvigelser kan omfatte sammensværgelser, dokumentfalsk, bevidste udeladelser, vildledning eller tilsidesættelse af intern kontrol.
- Opnår vi forståelse af den interne kontrol med relevans for revisionen for at kunne udforme revisionshandlinger, der er passende efter omstændighederne, men ikke for at kunne udtrykke en konklusion om effektiviteten af koncernens og selskabets interne kontrol.
- Tager vi stilling til, om den regnskabspraksis, som er anvendt af ledelsen, er passende, samt om de regnskabsmæssige skøn og tilknyttede oplysninger, som ledelsen har udarbejdet, er rimelige.
- Konkluderer vi, om ledelsens udarbejdelse af koncernregnskabet og årsregnskabet på grundlag af regnskabsprincippet om fortsat drift er passende, samt om der på grundlag af det opnåede revisionsbevis er væsentlig usikkerhed forbundet med begivenheder eller forhold, der kan skabe betydelig tvivl om koncernens og selskabets evne til at fortsætte driften. Hvis vi konkluderer, at der er en væsentlig usikkerhed, skal vi i vores revisionspåtegning gøre opmærksom på oplysninger herom i koncernregnskabet og årsregnskabet eller, hvis sådanne oplysninger ikke er tilstrækkelige, modificere vores konklusion. Vores konklusioner er baseret på det revisionsbevis, der er opnået frem til datoen for vores



revisionspåtegning. Fremtidige begivenheder eller forhold kan dog medføre, at koncernen og selskabet ikke længere kan fortsætte driften.

- Tager vi stilling til den samlede præsentation, struktur og indhold af koncernregnskabet og årsregnskabet, herunder noteoplysningerne, samt om koncernregnskabet og årsregnskabet afspejler de underliggende transaktioner og begivenheder på en sådan måde, at der gives et retvisende billede heraf.
- Opnår vi tilstrækkeligt og egnet revisionsbevis for de finansielle oplysninger for virksomhederne eller forretningsaktiviteterne i koncernen til brug for at udtrykke en konklusion om koncernregnskabet. Vi er ansvarlige for at lede, føre tilsyn med og udføre koncernrevisionen. Vi er eneansvarlige for vores revisionskonklusion.

Vi kommunikerer med den øverste ledelse om bl.a. det planlagte omfang og den tidsmæssige placering af revisionen samt betydelige revisionsmæssige observationer, herunder eventuelle betydelige mangler i intern kontrol, som vi identificerer under revisionen.

Vi afgiver også en udtalelse til den øverste ledelse om, at vi har opfyldt relevante etiske krav vedrørende uafhængighed, og oplyser den om alle relationer og andre forhold, der med rimelighed kan tænkes at påvirke vores uafhængighed og, hvor det er relevant, anvendte sikkerhedsforanstaltninger eller handlinger foretaget for at eliminere trusler.

Med udgangspunkt i de forhold, der er kommunikeret til den øverste ledelse, fastslår vi, hvilke forhold der var mest betydelige ved revisionen af koncernregnskabet og årsregnskabet for den aktuelle periode og dermed er centrale forhold ved revisionen. Vi beskriver disse forhold i vores revisionspåtegning, medmindre lov eller øvrig regulering udelukker, at forholdet offentliggøres, eller i de yderst sjældne tilfælde, hvor vi fastslår, at forholdet ikke skal kommunikeres i vores revisionspåtegning, fordi de negative konsekvenser heraf med rimelighed ville kunne forventes at veje tungere end de fordele den offentlige interesse har af sådan kommunikation.

## Udtalelse om ledelsesberetningen

Ledelsen er ansvarlig for ledelsesberetningen.

Vores konklusion om koncernregnskabet og årsregnskabet omfatter ikke ledelsesberetningen, og vi udtrykker ingen form for konklusion med sikkerhed om ledelsesberetningen.

I tilknytning til vores revision af koncernregnskabet og årsregnskabet er det vores ansvar at læse ledelsesberetningen og i den forbindelse overveje, om ledelsesberetningen er væsentligt inkonsistent med koncernregnskabet eller årsregnskabet eller vores viden opnået ved revisionen eller på anden måde synes at indeholde væsentlig fejlinformation.

Vores ansvar er derudover at overveje, om ledelsesberetningen indeholder krævede oplysninger i henhold til lov om finansiel virksomhed.

Baseret på det udførte arbejde er det vores opfattelse, at ledelsesberetningen er i overensstemmelse med koncernregnskabet og årsregnskabet og er udarbejdet i overensstemmelse med kravene i lov om finansiel virksomhed. Vi har ikke fundet væsentlig fejlinformation i ledelsesberetningen.

København, den 30. marts 2023

### Deloitte

Statsautoriseret Revisionspartnerselskab  
CVR-nr. 33 96 35 56

Kasper Bruhn Udam  
statsautoriseret revisor  
MNE-nr. 29421

## RESULTATOPGØRELSE

Alle beløb i tusind kr.		Morderselskab		Koncern	
		2022	2021	2022	2021
Note					
2	Bruttopræmier	6.291.820	6.050.338	6.291.820	6.050.338
	Indtægter fra tilknyttede virksomheder	24.442	177.636		
	Indtægter fra associerede virksomheder	1.834	-13.793	1.834	-13.793
	Indtægter af investeringsejendomme og andre materielle investeringsaktiver	0	0	91.966	70.245
	Renteindtægter og udbytter m.v.	4.382.400	5.662.729	4.393.469	5.675.554
3	Kursreguleringer	-18.608.530	8.931.649	-18.686.561	9.026.862
	Renteudgifter	-375.568	-306.271	-375.568	-306.271
	Administrationsomkostninger i forbindelse med investeringsvirksomhed	-443.475	-447.899	-443.886	-448.400
	<b>Investeringsafkast, i alt</b>	<b>-15.018.895</b>	<b>14.004.051</b>	<b>-15.018.745</b>	<b>14.004.198</b>
	<b>Pensionsafkastskat</b>	<b>2.288.180</b>	<b>-2.091.867</b>	<b>2.288.180</b>	<b>-2.091.867</b>
4	Udbetalte ydelser	-1.996.354	-1.707.783	-1.996.354	-1.707.783
	<b>Forsikringsydelser f.e.r., i alt</b>	<b>-1.996.354</b>	<b>-1.707.783</b>	<b>-1.996.354</b>	<b>-1.707.783</b>
5	<b>Ændring i livsforsikringshensættelser f.e.r. i alt</b>	<b>7.915.846</b>	<b>-15.299.113</b>	<b>7.915.846</b>	<b>-15.299.113</b>
	Ændring i fortjenstmargen	0	0	0	0
	Ændring i overskudskapital	551.578	-898.613	551.578	-898.613
	Administrationsomkostninger	-61.936	-55.541	-62.085	-55.687
6	<b>Forsikringsmæssige driftsomkostninger f.e.r., i alt</b>	<b>-61.936</b>	<b>-55.541</b>	<b>-62.085</b>	<b>-55.687</b>
	<b>Overført investeringsafkast</b>	<b>29.761</b>	<b>-36.924</b>	<b>29.761</b>	<b>-36.924</b>
	<b>FORSIKRINGSTEKNISK RESULTAT</b>	<b>0</b>	<b>-35.452</b>	<b>1</b>	<b>-35.451</b>
	Egenkapitalens investeringsafkast	-35.137	37.185	-35.137	37.185
	<b>RESULTAT FØR SKAT</b>	<b>-35.137</b>	<b>1.734</b>	<b>-35.136</b>	<b>1.734</b>
	<b>Pensionsafkastskat for egenkapital</b>	<b>5.376</b>	<b>-261</b>	<b>5.376</b>	<b>-261</b>
7	<b>Skat</b>	<b>0</b>	<b>-1.472</b>	<b>-1</b>	<b>-1.473</b>
	<b>ÅRETS RESULTAT</b>	<b>-29.761</b>	<b>0</b>	<b>-29.761</b>	<b>0</b>
	<b>Anden totalindkomst</b>	<b>0</b>	<b>0</b>	<b>0</b>	<b>0</b>
	<b>ÅRETS TOTALINDKOMST</b>	<b>-29.761</b>	<b>0</b>	<b>-29.761</b>	<b>0</b>

8 Realiseret resultat

Årets resultat overføres til egenkapitalen.

# BALANCE

## AKTIVER

Alle beløb i tusind kr.		Morderselskab		Koncern	
Note		2022	2021	2022	2021
9	<b>Driftsmidler</b>	<b>938</b>	<b>1.298</b>	<b>938</b>	<b>1.298</b>
	<b>MATERIELLE AKTIVER, I ALT</b>	<b>938</b>	<b>1.298</b>	<b>938</b>	<b>1.298</b>
10	<b>Investeringssejendomme og andre materielle investeringsaktiver</b>	<b>0</b>	<b>0</b>	<b>3.507.294</b>	<b>3.257.171</b>
	Kapitalandele i tilknyttede virksomheder	3.553.838	3.587.560	0	0
	Kapitalandele i associerede virksomheder	90.092	88.258	90.092	88.258
19	<b>Investeringer i tilknyttede og associerede virksomheder, i alt</b>	<b>3.643.930</b>	<b>3.675.818</b>	<b>90.092</b>	<b>88.258</b>
	Kapitalandele	53.358.542	64.229.664	53.735.668	64.519.799
	Investeringsforeningsandele	2.073.508	896.977	2.073.508	896.977
	Obligationer	62.073.402	70.408.516	62.073.402	70.408.516
	Andre udlån	0	0	144.077	244.112
	Indlån i kreditinstitutter	4.766.207	2.959.100	4.878.815	3.015.825
11	Afledte finansielle instrumenter	14.600.988	2.266.442	14.600.988	2.266.442
	<b>Andre finansielle investeringsaktiver, i alt</b>	<b>136.872.646</b>	<b>140.760.700</b>	<b>137.506.457</b>	<b>141.351.672</b>
	<b>INVESTERINGSAKTIVER I ALT</b>	<b>140.516.575</b>	<b>144.436.517</b>	<b>141.103.842</b>	<b>144.697.101</b>
	<b>Tilgodehavender hos forsikringstagere</b>	<b>49.122</b>	<b>39.282</b>	<b>49.122</b>	<b>39.282</b>
	<b>Tilgodehavender hos tilknyttede virksomheder</b>	<b>519.942</b>	<b>218.708</b>	<b>0</b>	<b>0</b>
	<b>Andre tilgodehavender</b>	<b>244.956</b>	<b>179.344</b>	<b>250.983</b>	<b>192.932</b>
	<b>TILGODEHAVENDER, I ALT</b>	<b>814.019</b>	<b>437.334</b>	<b>300.104</b>	<b>232.214</b>
	Udskudt pensionsafkastskatteaktiv	3.493.322	0	3.493.322	0
	Likvide beholdninger	445.089	424.646	445.089	424.646
	<b>ANDRE AKTIVER, I ALT</b>	<b>3.938.411</b>	<b>424.646</b>	<b>3.938.411</b>	<b>424.647</b>
	Tilgodehavende renter	667.194	528.415	667.194	528.415
	Andre periodeafgrænsningsposter	175.397	172.206	175.397	172.206
	<b>PERIODEAFGRÆNSNINGSPOSTER, I ALT</b>	<b>842.591</b>	<b>700.622</b>	<b>842.591</b>	<b>700.622</b>
	<b>AKTIVER I ALT</b>	<b>146.112.535</b>	<b>146.000.417</b>	<b>146.185.887</b>	<b>146.055.881</b>
12	Sikkerhedsstillelse				
13	Eventualaktiv/forpligtelse				

# BALANCE

## PASSIVER

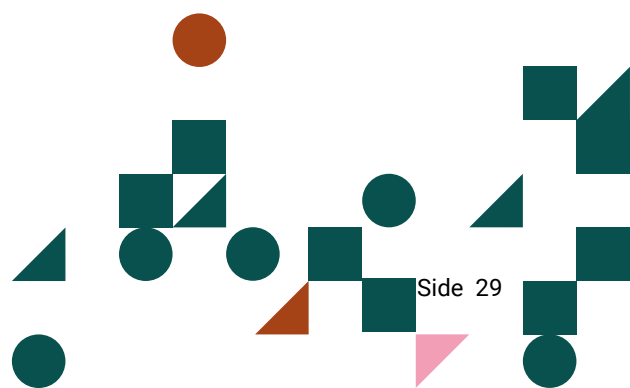
Note	Alle beløb i tusind kr.	Moderselskab		Koncern	
		2022	2021	2022	2021
	Aktiekapital	49.070	49.070	49.070	49.070
	Overført overskud	228.129	257.890	228.129	257.890
14	<b>EGENKAPITAL</b>	<b>277.199</b>	<b>306.960</b>	<b>277.199</b>	<b>306.960</b>
15	Overskudskapital	6.920.554	7.472.132	6.920.554	7.472.132
	<b>ANSVARLIG LÅNEKAPITAL I ALT</b>	<b>6.920.554</b>	<b>7.472.132</b>	<b>6.920.554</b>	<b>7.472.132</b>
16	Livsforsikringshensættelser	114.679.287	122.595.133	114.679.287	122.595.133
	<b>HENSÆTTELSE TIL FORSIKRINGS- OG INVESTERINGSKONTRAKTER, I ALT</b>	<b>114.679.287</b>	<b>122.595.133</b>	<b>114.679.287</b>	<b>122.595.133</b>
17	Udskudt selskabsskat	0	0	7.361	7.361
	<b>HENSATTE FORPLIGTELSE, I ALT</b>	<b>0</b>	<b>0</b>	<b>7.361</b>	<b>7.361</b>
11	Gæld angående afledte finansielle instrumenter	12.589.451	3.483.801	12.589.451	3.483.801
	Gæld til kreditinstitutter	10.108.228	10.324.414	10.108.228	10.324.414
	Gæld til tilknyttede virksomheder	2	3.346		
	Skyldig pensionsafkastskat	1.122.557	1.457.241	1.122.557	1.457.241
	Skyldig selskabsskat	0	0	1	0
	Anden gæld	359.163	300.706	425.156	352.155
	<b>GÆLD, I ALT</b>	<b>24.179.402</b>	<b>15.569.507</b>	<b>24.245.392</b>	<b>15.617.611</b>
	<b>PERIODEAFGRÆNSNINGSPOSTER</b>	<b>56.093</b>	<b>56.684</b>	<b>56.093</b>	<b>56.684</b>
	<b>PASSIVER I ALT</b>	<b>146.112.535</b>	<b>146.000.417</b>	<b>146.185.887</b>	<b>146.055.881</b>
1	<b>Anvendt regnskabspraksis</b>				
18	<b>Eventualforpligtelser</b>				
19	<b>Nærtstående parter</b>				
20	<b>Risikostyring</b>				
21	<b>Femårsoversigt over hoved- og nøgletal</b>				
22	<b>Specifikation af investeringsaktiver og deres afkast til dagsværdi</b>				
23	<b>Opdeling efter værdiansættelse af investeringsaktiver og finansielle forpligtelser</b>				

## EGENKAPITAL OG KAPITALFORHOLD

Alle beløb i tusind kr.	Morderselskab		Koncern	
	2022	2021	2022	2021
<b>Egenkapital</b>				
Egenkapital pr. 1. januar	306.960	306.960	306.960	306.960
Overført fra disponering af årets resultat	-29.761	0	-29.761	0
Anden totalindkomst	0	0	0	0
<b>Egenkapital i alt</b>	<b>277.199</b>	<b>306.960</b>	<b>277.199</b>	<b>306.960</b>

<b>Kapitalgrundlag</b>		
Egenkapital	277.199	306.960
Overskudskapital	6.920.554	7.472.132
Basiskapital	7.197.753	7.779.092
Forskel mellem regnskab og Solvens II	-439.946	-
<b>Kapitalgrundlag</b>	<b>6.757.807</b>	<b>7.779.092</b>



# NOTER

Alle beløb i tusind kr.

## Note 1

### Anvendt regnskabspraksis

Årsrapporten er aflagt efter reglerne i Lov om finansiel virksomhed og den dertil knyttede bekendtgørelse om finansielle rapporter for forsikringselskaber og tværgående pensionskasser udstedt af Finanstilsynet (regnskabsbekendtgørelsen).

Anvendt regnskabspraksis er uændret i forhold til 2021.

Alle beløb i årsregnskabet del af årsrapporten præsenteres i hele tusinde kr., med mindre andet er angivet. Hvert tal afrundes hver for sig. Der kan derfor forekomme afvigelser mellem de anførte totaler og summen af de underliggende tal.

### Generelt om indregning og måling

Aktiver indregnes i balancen, når det som følge af en tidligere begivenhed er sandsynligt, at fremtidige økonomiske fordele vil tilflyde koncernen, og aktivets værdi kan måles pålideligt.

Forpligtelser indregnes i balancen, når koncernen som følge af en tidligere begivenhed har en retlig eller faktisk forpligtelse, og det er sandsynligt, at fremtidige økonomiske fordele vil fragå koncernen, og forpligtelsens værdi kan måles pålideligt.

Ved første indregning måles aktiver og forpligtelser til dagsværdi. Måling efter første indregning sker som beskrevet for hver enkelt regnskabspost nedenfor.

Ved indregning og måling tages hensyn til forudsigelige risici og tab, der fremkommer, inden årsrapporten aflægges og som be- eller afkræfter forhold, der eksisterede på balancedagen.

### Regnskabsmæssige skøn og vurderinger

Udarbejdelsen af årsregnskabet forudsætter, at ledelsen foretager en række skøn og vurderinger omkring fremtidige forhold, der har væsentlig indflydelse på den regnskabsmæssige værdi af aktiver og forpligtelser. De områder, hvor ledelsens kritiske skøn og vurderinger har den væsentligste effekt på regnskabet er:

- Forpligtelser vedrørende forsikringskontrakter
- Dagsværdi af finansielle instrumenter
- Dagsværdi af ejendomme

De anvendte skøn og vurderinger er baseret på forudsætninger, som ledelsen anser for ansvarlige, men som i

sagens natur er usikre og uforudsigelige. Forudsætningerne kan være ufuldstændige eller unøjagtige og uventede fremtidige begivenheder eller omstændigheder kan opstå. At foretage disse skøn og vurderinger er derfor i sagens natur vanskeligt og de vil være forbundet med usikkerhed, selv i perioder med stabile makroøkonomiske forhold. Andre vil kunne komme frem til andre skøn.

### Forpligtelser vedrørende forsikringskontrakter

Opgørelsen af forpligtelser vedrørende forsikringskontrakter bygger på en række aktuarmæssige beregninger, der anvender forudsætninger om blandt andet dødelighed og invaliditetshyppighed, som fastsættes ud fra bedste skøn. Herudover er forpligtelserne påvirket af det aktuelle renteniveau.

### Dagsværdi af finansielle instrumenter

For finansielle instrumenter med noterede priser på et aktivt marked, eller hvor værdiansættelserne bygger på accepterede værdiansættelsesmodeller med observerbare markedsdata, er der ikke væsentlige skøn forbundet med værdiansættelsen.

For instrumenter, hvor værdiansættelsen kun i mindre omfang bygger på observerbare markedsdata, er værdiansættelsen påvirket af skøn. Dette er eksempelvis gældende for unoterede kapitalandele hvor der ikke er et aktivt marked.

### Dagsværdi af ejendomme

Dagsværdien af ejendomme er opgjort på grundlag af forventede driftsafkast på den enkelte ejendom samt et tilknyttet forrentningskrav baseret på markedsforholdene.

### Kontribution

Lærernes Pensions overskudspolitik er anmeldt til Finanstilsynet i overensstemmelse med bekendtgørelsen om kontributionsprincippet. Bestanden er opdelt i 5 rentegrupper, en omkostningsgruppe og en risikogruppe. De 4 rentegrupper består af privattegnede ordninger og udgør tilsammen 2,5% af den samlede bestand ultimo 2022. Den sidste rentegruppe udgør de sidste 97,5%, og består af Lærernes Pensions primære forretning, nemlig arbejdsgiverordninger, der er tegnet i ansættelsesmæssige sammenhænge. Denne største rentegruppe benæv-

nes i regnskabet som Arbejdsgiverordninger. Selskabets kollektive bonuspotentiale er fordelt mellem de enkelte kontributionsgrupper.

Den del af årets realiserede resultat, der tilfalder egenkapitalen og overskudskapitalen, består af en forrentning svarende til afkastnøgletallet før PAL-skat tillagt risikoforrentning af de gennemsnitlige livsforsikringshensættelser og kollektivt bonuspotentiale. Medlemmerne tildeles resten, svarende til årets realiserede resultat, opgjort i henhold til den anmeldte overskudspolitik. Risikoforrentningen er i selskabet i 2021 fastholdt på 0%. Egenkapitalen vil i år med positivt investeringsafkast typisk give afkald på sin del af forrentningen til fordel for medlemmernes overskudskapital.

Inden for hver kontributionsgruppe kan et negativt realiseret resultat dækkes kollektivt af gruppens kollektive bonuspotentiale. I forbindelse med renteresultatet kan bonuspotentiale på fripolicer tilmed anvendes til at dække tab. Efterfølgende anvendes egenkapitalen og særlige bonushensættelser til at dække tab. Tab vedrørende de enkelte kontributionsgrupper, der dækkes af egenkapitalen og overskudskapitalen (særlige bonushensættelser) kan hentes i det efterfølgende regnskabsår fra de enkelte grupperes individuelle og kollektive bonuspotentiale, hvis det er muligt. Andelene der overføres fra de individuelle og kollektive bonuspotentiale i det efterfølgende regnskabsår anmeldes til Finanstilsynet.

### **Koncernregnskabet**

Koncernregnskabet omfatter virksomheder, hvori moderselskabet direkte eller indirekte ejer mere end 50 % af stemmerne eller på anden måde har bestemmende indflydelse.

Koncernens aktiviteter omfatter udelukkende livs- og pensionsforsikring. Koncernregnskabet er derfor opstillet efter de bestemmelser, der gælder for livsforsikringselskaber. Det ultimative moderselskab er Lærernes Pension, forsikringsaktieselskab A/S.

Selskabets koncerninterne handler, som alle ligger inden for selskabernes naturlige forretningsområder, sker på skriftligt grundlag og bliver indgået på markedsbaserede vilkår. Koncerninterne mellemværender forrentes med pengemarkedsrenten oprundet til nærmeste hele procent.

Kapitalandele i tilknyttede virksomheder indregnes og måles til indre værdi i moderselskabets regnskab og elimineres således, at selskabets aktiver indgår som en del af balancen i koncernregnskabet. Kapitalandele i associe-

de virksomheder indregnes og måles til indre værdi tillagt værdien af goodwill i moderselskabs- og koncernregnskabet. Værdien af goodwill vurderes ved hver regnskabsafslutning.

### **Omregning af valuta**

Såvel koncernens funktionelle valuta som præsentationsvaluta er danske kroner. Transaktioner i fremmed valuta omregnes med transaktionsdagens kurs. Balanceposter i fremmed valuta omregnes efter kursen på balancedagen, som er baseret på Bank of England GMT 1600 kurser. Valutakursforskelle opstået i forbindelse med omregning indregnes i resultatopgørelsen.

Alle valutagevinster og -tab indregnes i resultatopgørelsen under valutakursregulering.

### **Resultatopgørelsen**

I resultatopgørelsen indregnes indtægter, i takt med at de indtjenes, mens omkostninger indregnes med de beløb, der vedrører regnskabsåret.

### **Bruttopræmier**

Bruttopræmier i selskabet omfatter forfaldne medlemsbidrag for januar – november og forventede medlemsbidrag for december. Medlemsbidrag er reduceret med arbejdsmarkedsbidrag.

### **Investeringsafkast**

Indtægter fra tilknyttede og associerede virksomheder indeholder moderselskabets andel af virksomhedernes resultat inklusive værdiregulering med fradrag af eventuel nedskrivning af goodwill.

Indtægter af investeringsejendomme indeholder resultat af ejendomsdrift før regulering af ejendommenes værdi. I resultatet fragår omkostninger til ejendomsadministration.

Renter og udbytter med videre indeholder regnskabsårets indtjente renter, deklarerede og modtagne udbytter m.v. Udbytter fra aktier indlæses den dag, udbyttet går fra i kursen (ex date) i stedet for som tidligere på valørdag.

Kursregulering indeholder realiserede og urealiserede gevinster på investeringsaktiver herunder værdiregulering af investeringsejendomme.

## **Pensionsafkastskat**

Denne post dækker individuelt pensionsafkast, som beregnes af den løbende rentetilskrivning og institut PAL, som beregnes på henlæggelse til kollektivt bonuspotentiale og overskudskapital.

## **Udbetalte ydelser**

Pensionsydelse omfatter ekspederede og udbetalte pensioner.

## **Administration**

Selskabet betaler Forca A/S for de enkelte aftalte administrative serviceydelser der leveres efter en aftalt prismodel.

Koncernens ejendomme administreres af DEAS i henhold til særskilt aftale.

Omkostninger ved værdipapiradministration er indregnet som administrationsomkostninger i forbindelse med investeringsvirksomhed.

Omkostninger ved ejendomsadministration er fradraget i indtægter af investeringsejendomme.

## **Øvrige resultatposter**

Ændring i fortjenstmargen omfatter årets ændring i fortjenstmargen.

Ændring i overskudskapitalen indeholder dels forrentningen dels det nettobeløb, som kunderne i løbet af året har bidraget med. Hertil kommer beløb, som selskabet måtte beslutte at henlægge hertil i stedet for til egenkapitalen.

Overført investeringsafkast fratrækkes i det forsikrings-tekniske resultat, som et regnskabsteknisk udtryk for den andel af investeringsafkastet, der vedrører egenkapitalen.

## **Skat**

Skat af årets resultat indregnes i resultatopgørelsen, uanset om en del heraf først beskattes i senere regnskabsperioder. Den skattepligtige indkomst i ejendomsdatterselskabet indgår i moderselskabets skattepligtige indkomst, hvis mindst 90 % af ejendomsselskabets aktiver består af fast ejendom.

## **Balancen**

### **Anlægsaktiver**

Driftsmidler indregnes til anskaffelsespris med fradrag af foretagne afskrivninger. Afskrivningerne sker lineært over den forventede brugstid, dog højst 5 år.

### **Finansielle instrumenter**

Finansielle instrumenter indregnes til dagsværdi. Handlede finansielle instrumenter indregnes i/fragår i balancen på afregningsdatoen. Kontraktværdien af handlede, men endnu ikke afregnede, finansielle instrumenter indgår i balancen som et tillæg eller et fradrag i værdien af de tilsvarende finansielle instrumenter

Dagsværdien for børsnoterede finansielle instrumenter måles til dagsværdi baseret på noterede markedspriser på et aktivt marked. Når der foreligger et aktivt marked, foretages værdiansættelsen derfor med udgangspunkt i senest observerede markedspris på balancedagen.

Eventuelle kurtager indgår i administrationsomkostninger i forbindelse med investeringsvirksomhed.

### **Investeringsejendomme**

Investeringsejendomme måles til dagsværdi, der svarer til det beløb, som den enkelte ejendom vurderes at ville kunne sælges for på balancedagen til en uafhængig køber.

Dagsværdien beregnes efter afkastmetoden i henhold til principperne i Bilag 7 i Bekendtgørelse om finansielle rapporter for forsikringsselskaber og tværgående pensionskasser. Metoden tager udgangspunkt i den enkelte ejendoms driftsafkast og et til ejendommen knyttet forrentningskrav (afkastkrav). Driftsafkastet er baseret på det kommende års budgetterede nettoindtjening tilpasset en normalindtjening. Afkastkravet fastsættes for de enkelte ejendomme på grundlag af gældende markedsforhold på balancedagen for den pågældende ejendomstype, ejendommens beliggenhed etc., således at afkastkravet vurderes at afspejle markedets aktuelle afkastkrav på tilsvarende ejendomme.

Minimum hvert 3. år foretages en ekstern vurdering med henblik på fastsættelse af den enkelte ejendoms forrent-



ningskrav. Forrentningskravet vurderes hvert år i forhold til markedsudviklingen. Værdien reguleres for forhold, som ikke afspejles i normalindtjeningen, eksempelvis faktisk tomgang, større renoveringsarbejder o.l.

For ejendomme under opførelse hvor dagsværdien ikke kan opgøres pålideligt, opgøres værdien som medgåede omkostninger eller en lavere nettorealiseringsværdi.

Regnskabsårets regulering af ejendommenes dagsværdi indregnes i resultatopgørelsen.

### **Kapitalandele i tilknyttede virksomheder**

Kapitalandele i tilknyttede virksomheder måles til indre værdi (equity-metoden). Efter denne metode bliver de tilknyttede virksomheders driftsresultater indregnet i selskabets resultatopgørelse. Selskabets resultat og egenkapital er herefter identiske med koncernens.

Regnskabsresultaterne fra de tilknyttede virksomheder fremkommer ved anvendelse af målingsmetoder, der er identiske med de metoder, der er anvendt i selskabet.

### **Kapitalandele i associerede virksomheder**

Kapitalandele i associerede virksomheder indregnes med selskabets ejerandel af virksomhedernes regnskabsmæssige indre værdi ifølge senest kendte regnskab. Virksomhedernes indre værdi fremkommer ved anvendelse af målingsmetoder, der er identiske med de metoder, der er anvendt i selskabet. Alle reguleringer indregnes i indtægter fra associerede virksomheder.

Som associerede virksomheder betragtes virksomheder, som ikke er tilknyttede virksomheder, men hvori koncernens virksomheder har andele på mere end 20 % af stemmerettighederne, og hvor der udøves betydelig indflydelse på virksomhedernes driftsmæssige og finansielle ledelse gennem repræsentation i virksomhedernes bestyrelser.

### **Kapitalandele**

Børsnoterede kapitalandele måles til dagsværdi baseret på noterede markedspriser på et aktivt marked. Når der foreligger et aktivt marked, foretages værdiansættelsen derfor med udgangspunkt i senest observerede markedspris på balancedagen.

Unoterede kapitalandele måles til dagsværdi af de underliggende nettoaktiver med udgangspunkt i foreliggende regnskaber og supplerende oplysninger herunder cashflow mv. Værdiansættelse af de underliggende nettoaktiver foretages ud fra anerkendte metoder, herunder standarder fastsat af European Private Equity and Venture Capital Association (EVCA).

Resultatet af værdiansættelsesmodeller er ofte udtryk for et skøn over en værdi, som ikke ud fra markedsobservationer kan fastsættes entydigt.

### **Investeringsforeningsandele**

Investeringsforeningsandele måles til dagsværdi baseret på noterede markedspriser på et aktivt marked. Når der foreligger et aktivt marked, foretages værdiansættelsen derfor med udgangspunkt i senest observerede markedspris på balancedagen

Unoterede investeringsforeningsbeviser måles til dagsværdien af de underliggende nettoaktiver.

### **Obligationer**

Obligationer værdiansættes til dagsværdi ud fra modellerede/modificerede markedspriser, gennemsnitspriser på markedet mv., da udbuddet/dybden i markedet såvel som handelshyppigheden kan være svingende over tid, hvorfor obligationerne som udgangspunkt er placeret under niveau 2. Dog vil ultralikvide statsobligationer i udviklede markeder være klassificeret under niveau 1. Priskilder til dette formål er Scanrate og Bloomberg.

Udtrukne børsnoterede obligationer måles til nutidsværdien af udtrækningsbeløbet ved diskontering med en pengemarkedsrente.

### **Andre udlån**

Andre udlån indregnes til en beregnet dagsværdi baseret på oplysninger om virksomhedernes soliditet. Der hensættes til imødegåelse af tab, såfremt oplysningerne tilsiger dette.

### **Repo/reverse**

Værdipapirer, der er solgt som led i salgs- og tilbagekøbsforretninger, beholdes i balancen under den respektive hovedpost, f.eks. "obligationer" som forrentes og kursreguleres. Det modtagne beløb indregnes i balancen under posten "Gæld til kreditinstitutter" og forrentes som gæld til modparten.

Værdipapirer erhvervet som led i salgs- og tilbagekøbsforretninger optages som tilgodehavender hos modparten og afkastet indregnes under renter.

### **Afledte finansielle instrumenter**

Afledte finansielle instrumenter omfatter afledte finansielle instrumenter, hvis dagsværdi er positiv, mens afledte finansielle instrumenter, hvis dagsværdi er negativ, indgår under posten "Gæld angående afledte finansielle instrumenter". Dagsværdireguleringer indregnes i resultatopgørelsen under kursreguleringer.

### **Øvrige poster i aktiverne**

Tilgodehavender optages til pålydende værdi med fradrag af nedskrivning for forventede tab.

### **Hensættelser til forsikringskontrakter**

Livsforsikringshensættelser opgøres til nutidsværdi af bedste skøn af de forventede betalingsstrømme. Der anvendes en diskonteringsrentekurve opgjort af den europæiske tilsynsmyndighed EIOPA og medlemsadfærd i forhold til genkøb og fripolice indregnes. Lærernes Pension har ansøgt og fik godkendelse til at bruge en diskonteringsrentekurve med VA-tillæg. Godkendelsen har været gældende fra 1. juli 2016.

Livsforsikringshensættelserne består af elementerne Garanterede ydelser, Individuelt bonuspotentiale, Kollektivt bonuspotentiale og Risikomargen.

Livsforsikringshensættelsers element Garanterede ydelser måles ved, for hver forsikring, at opgøre markedsværdien af de forventede garanterede betalingsstrømme. Markedsværdien beregnes ved at diskontere de enkelte betalinger med en rente opgjort af den europæiske

tilsynsmyndighed EIOPA reduceret med pensionsafkastskat. Garanterede ydelser indeholder et skønnet beløb til dækning af fremtidige forsikringsydelser, som stammer fra forsikringsbegivenheder indtruffet i regnskabsåret, men som endnu ikke var anmeldt på balancedagen.

Individuelt bonuspotentiale indeholder værdien af forpligtelser til at yde bonus på baggrund af den enkelte bonusberettigede forsikringsdepot.

Kollektivt bonuspotentiale indeholder forsikringsbestandens andel af realiserede resultater, som er hensat kollektivt til de bonusberettigede forsikringer.

Risikomargen indeholder det beløb, som selskabet forventeligt vil skulle betale en anden forsikringsvirksomhed for, at denne vil overtage risikoen for at afvikle bestanden. Risikomargen indhentes så vidt muligt af forsikringernes individuelle eller kollektive bonuspotentiale – eller subsidiær basiskapitalen.

### **Fortjenstmargen**

Fortjenstmargen angiver nutidsværdien af selskabets endnu ikke indtjente fortjeneste på forsikringerne, som forventes indregnet i resultatopgørelsen med tiden. Fortjenstmargen udskilles af livsforsikringshensættelserne. Fortjenstmargen udgør i selskabet kr. 0 i 2022.

### **Overskudskapital**

Overskudskapital (særlige bonushensættelser) indgår i kapitalgrundlaget på lige fod med egenkapitalen, men tilfalder over tid de forsikrede.

### **Gæld**

Gældsposter måles til amortiseret kostpris, hvilket sædvanligvis svarer til pålydende værdi.

### **Nøgletal**

Nøgletal udarbejdes efter reglerne i regnskabsbekendtgørelsen.

Afkastnøgletallene i femårsoversigten beregnes for samtlige aktiver og gældsposter efter en pengevægtet metode,

mens afkastet pr. aktivtype i afkastskemaet beregnes for investeringsaktiver (dvs. eksklusive gældsposter og diverse aktiver) efter en tidsvægtet metode.

Nøgletal vedrørende ESG og klima er placeret i en selvstændig ESG-rapport som forefindes på selskabets hjemmeside hvortil der henvises.

## Eventualforpligtelser

Forpligtelser vedrørende afgivne garantier og kautioner mv., uden for forsikringsforhold, anføres i en note til årsrapporten.

## Eventualaktiver

Fremtidige økonomiske fordele, der med en vis grad af sandsynlighed vurderes at tilgå selskabet, anføres i en note til årsrapporten.

Note 2	Morderselskab		Koncern	
	2022	2021	2022	2021
<b>Bruttopræmier</b>				
<b>Direkte forsikring i Danmark</b>				
Præmier	5.901.836	5.675.141	5.901.836	5.675.141
Indskud	368.722	350.745	368.722	350.745
Gruffeforsikringspræmie	21.262	24.453	21.262	24.453
<b>Bruttopræmier i alt</b>	<b>6.291.820</b>	<b>6.050.338</b>	<b>6.291.820</b>	<b>6.050.338</b>
<i>Præmier fordelt på lande:</i>				
Danmark	6.231.638	5.992.848	6.231.638	5.992.848
Andre EU-lande	17.671	15.912	17.671	15.912
Øvrige lande	42.511	41.578	42.511	41.578
<i>Præmien for direkte forsikring kan fordeles således:</i>				
Individuelt tegnede forsikringer	58.206	56.899	58.206	56.899
Forsikringer tegnet i ansættelsesforhold	6.212.352	5.968.987	6.212.352	5.968.987
Gruppelivsforsikrede	21.262	24.453	21.262	24.453
Der er alene tegnet forsikringer med bonusordning				
<i>Antallet af forsikrede udgør:</i>				
Individuelt tegnede forsikringer	8.242	7.569	8.242	7.569
Forsikringer tegnet i ansættelsesforhold	153.134	149.206	153.134	149.206
Gruppelivsforsikrede	93.701	91.564	93.701	91.564

Note 3	Morderselskab		Koncern	
	2022	2021	2022	2021
<b>Kursreguleringer</b>				
Investeringsejendomme	0	0	-161.173	60.548
Kapitalandele	-5.038.012	10.053.886	-4.950.265	10.088.791
Investeringsforeningsandele	-54.945	-65.609	-59.543	-65.976
Obligationer	-10.662.160	-1.601.228	-10.662.165	-1.601.102
Afledte finansielle instrumenter	-3.130.977	388.481	-3.130.977	388.481
Likvide beholdninger	277.563	156.120	277.563	156.120
<b>Kursreguleringer i alt</b>	<b>-18.608.530</b>	<b>8.931.649</b>	<b>-18.686.561</b>	<b>9.026.862</b>

Note 4	Morderselskab		Koncern	
	2022	2021	2022	2021
<b>Udbetalte ydelser</b>				
Summer ved død	-63.078	-33.746	-63.078	-33.746
Summer ved udløb	-135.972	-121.383	-135.972	-121.383
Pensions- og renteydelser	-1.215.685	-1.071.542	-1.215.685	-1.071.542
Tilbagekøb/udtrædelsesgodtgørelser	-542.042	-468.257	-542.042	-468.257
Forebyggelse	-12.377	-7.854	-12.377	-7.854
Gruffeforsikringssum ved førtidspension	-27.200	-5.000	-27.200	-5.000
<b>Udbetalte ydelser i alt</b>	<b>-1.996.354</b>	<b>-1.707.783</b>	<b>-1.996.354</b>	<b>-1.707.783</b>

Note 5	Morderselskab		Koncern	
	2022	2021	2022	2021
<b>Ændring i livsforsikringshensættelser f.e.r. i alt</b>				
Individuelt bonuspotentiale	-18.762.235	-9.351.620	-18.762.235	-9.351.620
Garanterede ydelser	11.433.888	4.594.539	11.433.888	4.594.539
Risikomargen	44.632	-39.872	44.632	-39.872
Kollektivt bonuspotentiale	15.199.561	-10.502.160	15.199.561	-10.502.160
<b>Ændring i livsforsikringshensættelser f.e.r. i alt</b>	<b>7.915.846</b>	<b>-15.299.113</b>	<b>7.915.846</b>	<b>-15.299.113</b>

Note 6	Morderselskab		Koncern	
	2022	2021	2022	2021
<b>Administrationsomkostninger</b>				
Administrationsaftale med Forca	-114.450	-92.917	-114.450	-92.917
Personaleudgifter i alt	-57.221	-48.039	-57.221	-48.039
Øvrige omkostninger	-25.153	-18.818	-25.302	-18.963
Samlede omkostninger før fordeling	-196.824	-159.774	-196.973	-159.920
Fordelte omkostninger	134.888	104.233	134.888	104.233
<b>Administrationsomkostninger i alt</b>	<b>-61.936</b>	<b>-55.541</b>	<b>-62.085</b>	<b>-55.687</b>
<i>Personaleudgifter specificeres således:</i>				
Løn til medarbejdere	-40.841	-34.228	-40.841	-34.228
Pensionsbidrag	-8.452	-7.380	-8.452	-7.380
Lønsumsafgift mv.	-7.927	-6.431	-7.927	-6.431
<b>Personaleudgifter i alt</b>	<b>-57.221</b>	<b>-48.039</b>	<b>-57.221</b>	<b>-48.039</b>
Løn og vederlag til ansatte med indflydelse på virksomhedens risikoprofil	15.610	14.671	15.610	14.671
Antal personer med indflydelse på virksomhedens risikoprofil	9	9	9	9
Løn og vederlag til ansatte i Forca	66.574	60.163	66.574	60.163
Antal heltidsbeskæftigede	42	37	42	37
Antal heltidsbeskæftigede incl. Forcemedarbejdere	112	112	112	112

Der er ingen variabel aflønning i Lærernes Pension, der henvises endvidere til selskabets hjemmeside for en nærmere beskrivelse af selskabets lønpolitik samt en specifikation af direktionens og bestyrelsens lønforhold.

Revisor:	Morderselskab		Koncern	
	2022	2021	2022	2021
<b>Deloitte</b>				
Lovpligtig revision af årsregnskabet	645	551	759	665
Andre erklæringsopgaver med sikkerhed	385	225	385	225
Skatterådgivning	443	433	443	433
Andre ydelser	119	225	119	225
<b>Samlede revisoromkostninger</b>	<b>1.592</b>	<b>1.435</b>	<b>1.706</b>	<b>1.548</b>

Honorar for ikke-revisionsmæssige ydelser leveret af Deloitte Statsautoriseret Revisionspartnerselskab udgør 947 t.kr., og består af diverse erklæringsopgaver herunder registrerede aktiver, PAL, PBL mv., tilbagesøgning af udbytteskatter samt anden generel rådgivning indenfor regnskabsmæssige forhold.

Note 7	Moderselskab		Koncern	
	2022	2021	2022	2021
<b>Skat</b>				
Årets selskabsskat	0	0	-1	-1
Regulering af selskabsskat tidligere år	0	-1.472	0	-1.472
<b>Skat i alt</b>	<b>0</b>	<b>-1.472</b>	<b>-1</b>	<b>-1.473</b>
Selskabsskat, kan forklares således:				
Beregnet skat af årets resultat	0	0	-1	-1
Skatteeffekt af:				
Regulering af skat vedrørende tidligere år	0	-1.472	0	-1.472
<b>I alt</b>	<b>0</b>	<b>-1.472</b>	<b>-1</b>	<b>-1.473</b>

Note 8	Moderselskab		Koncern	
	2022	2021	2022	2021
<b>Realiseret resultat</b>				
Renteresultat	-15.229.006	13.810.887	-15.229.006	13.810.887
Risikoresultat	523.473	468.372	523.473	468.372
Omkostningsresultat	593.585	574.844	593.585	574.844
Markedsværdiregulering	2.213.939	2.494.529	2.213.939	2.494.529
<b>Realiseret resultat før bonus</b>	<b>-11.898.008</b>	<b>17.348.632</b>	<b>-11.898.008</b>	<b>17.348.632</b>
Forlodsbonus efter PAL	6.418.798	4.038.642	6.418.798	4.038.642
Årets PAL	-2.150.351	1.962.635	-2.150.351	1.962.635
Anvendt individuelt bonuspotentiale	-66.049	0	-66.049	0
Henlagt til kollektivt bonuspotentiale	-15.515.907	10.198.054	-15.515.907	10.198.054
Henlagt til kollektivt bonuspotentiale (PAL)	0	0	0	0
<b>Fordelt til kunderne</b>	<b>-11.313.508</b>	<b>16.199.331</b>	<b>-11.313.508</b>	<b>16.199.331</b>
Fordelt til overskudskapital	316.346	304.107	316.346	304.107
Årets forrentning til overskudskapital	-865.709	807.471	-865.709	807.471
Årets forrentning til egenkapital	0	35.477	0	35.477
Negativt resultat dækket af overskudskapital	0	0	0	0
Nedskrivning af udlæg overskudskapital	0	514	0	514
<b>I alt til overskudskapital</b>	<b>-549.363</b>	<b>1.147.568</b>	<b>-549.363</b>	<b>1.147.568</b>
<b>Kundernes andel før PAL i alt</b>	<b>-11.862.871</b>	<b>17.346.899</b>	<b>-11.862.871</b>	<b>17.346.899</b>
Fordelt til egenkapital				
Resultat før skat	-35.137	1.734	-35.137	1.734
<b>I alt til egenkapital før skat</b>	<b>-35.137</b>	<b>1.734</b>	<b>-35.137</b>	<b>1.734</b>

Realiseret resultat for Lærernes Pension skal fordeles i henhold til bekendtgørelsen om kontributionsprincippet. Der henvises til omtalen i anvendt regnskabspraksis side 30.

Note 9	Moterselskab		Koncern	
	2022	2021	2022	2021
<b>Driftsmidler</b>				
Kostpris pr. 1. januar	4.958	4.958	4.958	4.958
Tilgang i året	31	0	31	0
<b>Kostpris i alt</b>	<b>4.989</b>	<b>4.958</b>	<b>4.989</b>	<b>4.958</b>
Ned- og afskrivninger pr. 1. januar	-3.660	-3.276	-3.660	-3.276
Årets afskrivninger	-391	-384	-391	-384
<b>Ned- og afskrivninger i alt</b>	<b>-4.051</b>	<b>-3.660</b>	<b>-4.051</b>	<b>-3.660</b>
<b>Driftsmidler i alt</b>	<b>938</b>	<b>1.298</b>	<b>938</b>	<b>1.298</b>

Note 10	Koncern	
	2022	2021
<b>Investeringsjendomme</b>		
Dagsværdi pr. 1. januar	3.257.171	2.967.980
Tilgang i året	411.296	228.643
Afgang i året	0	0
Årets værdiregulering til dagsværdi	-161.173	60.548
<b>Dagsværdi i alt</b>	<b>3.507.294</b>	<b>3.257.171</b>

Ved fastsættelse af dagsværdi er følgende afkastprocenter anvendt:

Ejendomme til boligudlejning

Vægtet gennemsnit	3,8	3,6
Højeste	4,1	4,1
Laveste	3,5	3,3

Til brug for værdiansættelsen af ejendomme indhentes der minimum hvert 3. år en vurdering fra ekstern valuar.

**Note 11****Andre finansielle investeringsaktiver***Afledte finansielle instrumenter 2022*

	År til udløb	Hovedstol	Bogført værdi
Future (køb)	0-1	1.346.353	-60.880
Future (salg)	0-1	8.087.500	342.782
Swaption (køb)	1-10	836.597	188.991
Swaption (salg)	1-10	4.461.851	-413.347
Swaps (total return swap)	0-1	12.767.332	29.248
Swaps (total return swap)	1-10	65.136.451	1.956.763
Swaps (total return swap)	+10	83.778.820	-1.963.920
CDS (køb)	1-10	7.295	-86
CDS (salg)	1-10	24.743	-3.945
Valutaterminsforretninger	0-1	66.335.918	1.367.254
Valutaterminsforretninger	1-10	21.639.979	126.243
Inflation swaps	0-1	1.636.012	177.685
Inflation swaps	1-10	1.784.741	166.821
Inflation swaps	+10	443.954	97.930

*Afledte finansielle instrumenter 2021*

	År til udløb	Hovedstol	Bogført værdi
Future (køb)	0-1	433.922	25.929
Future (salg)	0-1	6.930.000	117.929
Option (køb)	0-1	907	726
Option (salg)	0-1	907	-15.335
Swaption (køb)	1-10	836.730	-3.059
Swaption (salg)	1-10	4.462.558	-25.513
Swaps (total return swap)	0-1	26.791.812	334.008
Swaps (total return swap)	1-10	62.330.521	-328.326
Swaps (total return swap)	+10	63.615.618	-1.057.767
CDS (Køb)	0-10	35.952	1.038
Valutaterminsforretninger	0-1	168.303.500	-353.408
Inflation swaps	1-10	2.305.655	61.336
Inflation swaps	+10	444.377	25.081

Den bogførte værdi af afledte finansielle instrumenter i balancen sker brutto. Summen af alle kontrakter med positiv værdi føres i aktiverne under posten "Afledte finansielle instrumenter". Summen af alle kontrakter med negativ værdi føres i passiverne under posten "Gæld angående afledte finansielle instrumenter".

**Note 12****Sikkerhedsstillelse**

Selskabet har til sikkerhed for clearing og for dagsværdien på afledte finansielle instrumenter netto deponeret obligationer til en værdi af

Likvider og obligationer modtaget til sikkerhed for dagsværdien på afledte finansielle instrumenter

Sikkerhedsstillelse for repo forretninger

	Moderselskab		Koncern	
	2022	2021	2022	2021
	1.329.249	2.120.422	1.329.249	2.120.422
	5.030.514	445.664	5.030.514	445.664
	10.131.931	10.449.213	10.131.931	10.449.213



**Note 13****Eventualaktiv/forpligtelse**

I 2014 blev dansk momspraksis ændret, hvorefter visse ydelser til investeringsforeningslignende pensionskasser potentielt kan fritages for moms. Lærernes Pension har i samarbejde med sine rådgivere udarbejdet foreløbig opgørelse, som vi mener os berettiget til baseret på EU-dommen.

Skattestyrelsen har i november 2019 præciseret yderligere krav til hvilke pensionskasser, der kan omfattes af momsfritagelsen, hvilket kan få begrænsende betydning for tilgodehavendet. Yderligere kan det betyde, at Lærernes Pension har en eventualforpligtelse for perioden 2016-2019 vedrørende moms på momsfrie ydelser faktureret til os.

Lærernes Pension har i februar 2016 indsendt anmodning om tilbagebetaling af uberettiget opkrævet moms til Skattestyrelsen for perioden 2008 til og med 2015. Yderligere har Lærernes Pension i december 2018 indsendt anmodning til Skattestyrelsen om tilbagebetaling af uberettiget opkrævet moms for perioden 2016 til og med 30. september 2018. Begge anmodninger afventer sagsbehandling.

Det endelige overblik over eventualforpligtelsen samt tilgodehavendet er endnu ikke afklaret og afventer Skattestyrelsens stillingtagen. Det er ingen informationer fra Skattestyrelsen om, hvornår denne stillingtagen foreligger.

Lærernes Pension har afgivet selvskyldnerkaution for sin andel af Gode Wind II Joint HoldCo P/S (17,5%) bankgæld til Nordea Danmark.

**Note 14**

			2022	2021
<b>Egenkapital</b>	<b>Aktiekapital</b>	<b>Overført overskud</b>	<b>I alt</b>	<b>I alt</b>
Egenkapital pr. 1. januar	49.070	257.890	306.960	306.960
Overført fra disponering af årets resultat		-29.761	-29.761	0
<b>Egenkapital i alt</b>	<b>49.070</b>	<b>228.129</b>	<b>277.199</b>	<b>306.960</b>

Selskabets aktiekapital består af 49.070 stk. á 1.000 kr. Aktiekapitalen er ikke opdelt i klasser.

				Procentdel af aktiekapital
<b>Egne aktier</b>	<b>Antal styk</b>	<b>Pålydende værdi</b>	<b>Købssum</b>	
Egne aktier	30	30	87	0,06

Som led i fusionen med LPA Holding, der blev gennemført i 2012, erhvervede Lærernes Pension aktiebeholdninger ejet af Danske Regioner, Københavns Kommune og Frederiksberg Kommune i alt aktier for nominelt 30 t. kr. Da de 3 aktionærer ikke længere havde noget tilhørsforhold til Lærernes Pension var det naturligt at erhverve deres aktieposter i forbindelse med fusionen.

**Note 15**

	Moderselskab		Koncern	
	2022	2021	2022	2021
<b>Overskudskapital</b>				
Overskudskapital primo	7.472.132	6.573.519	7.472.132	6.573.519
Tilgang i overskudskapital	316.346	304.107	316.346	304.107
Udbetaling af overskudskapital	-134.669	-119.984	-134.669	-119.984
Rente og risikoforrentning, overskudskapital	-865.709	807.471	-865.709	807.471
Rente og risikoforrentning, egenkapitalens andel	0	35.477	0	35.477
Heraf PAL	132.453	-128.971	132.453	-128.971
Negativ realiseret resultat, overskudskapitalens andel	0	0	0	0
Nedskrivning af udlæg overskudskapital	0	514	0	514
<b>Overskudskapital i alt</b>	<b>6.920.554</b>	<b>7.472.132</b>	<b>6.920.554</b>	<b>7.472.132</b>

Note 16	Morderselskab		Koncern	
	2022	2021	2022	2021
<b>Livsforsikringshensættelser</b>				
Livsforsikringshensættelser primo	122.595.133	107.296.020	122.595.133	107.296.020
Fortjenstmargen primo	0	0	0	0
Anvendt individuelt bonuspotentiale	0	0	0	0
Livsforsikringshensættelser i alt primo	122.595.133	107.296.020	122.595.133	107.296.020
Kollektivt bonuspotentiale primo	-18.683.323	-8.181.163	-18.683.323	-8.181.163
Akkumuleret værdiregulering primo	-2.424.623	-4.919.152	-2.424.623	-4.919.152
Retrospektive hensættelser primo	101.487.187	94.195.705	101.487.187	94.195.705
Bruttopræmier	6.291.820	6.050.338	6.291.820	6.050.338
Rentetilskrivning	5.367.123	2.852.342	5.367.123	2.852.342
Forsikringsydelse	-1.861.686	-1.587.799	-1.861.686	-1.587.799
Omkostningstillæg efter tilskrivning af omkostningsbonus	-79.702	-76.116	-79.702	-76.116
Risikogevinst efter tilskrivning af risikobonus	168.478	325.301	168.478	325.301
Andet	-5.987	31.519	-5.987	31.519
Overført til overskudskapital, netto	-316.343	-304.105	-316.343	-304.105
Retrospektive hensættelser ultimo	111.050.890	101.487.187	111.050.890	101.487.187
Akkumuleret værdiregulering ultimo	210.684	2.424.623	210.684	2.424.623
Kollektivt bonuspotentiale ultimo	3.483.763	18.683.323	3.483.763	18.683.323
Pensionsmæssige hensættelser i alt ultimo	114.745.336	122.595.133	114.745.336	122.595.133
Fortjenstmargen ultimo	0	0	0	0
<b>Livsforsikringshensættelser i alt</b>	<b>114.679.287</b>	<b>122.595.133</b>	<b>114.679.287</b>	<b>122.595.133</b>

Livsforsikringshensættelser fordelt efter rentegrupper, der er omfattet af kontributionsprincippet:	Garanterede ydelser	Individuelt bonus-potentiale	Kollektivt bonus-potentiale	Risiko-margen
<i>Livsforsikringshensættelser pr. 1. januar 2022</i>				
Rentegruppe -2 - -1%	18.541	33.298	6.239	675
Rentegruppe -1 - 0%	843.502	118.144	115.779	12.644
Rentegruppe 0 - 1%	172.025	5.748	21.353	2.372
Rentegruppe 1 - 2%	2.717	0	220	41
Arbejdsgiverordninger	32.730.322	68.567.654	16.895.556	1.404.126
Alle rentegrupper	32.905.064	68.573.402	16.917.129	1.406.539
Risikogrupper			1.346.594	
Omkostningsgruppe			297.583	
<b>Alle rentegrupper</b>	<b>32.905.064</b>	<b>68.573.402</b>	<b>18.561.305</b>	<b>1.406.539</b>

**Note 16 fortsat****Livsforsikringshensættelser fordelt efter rentegrupper, der er omfattet af kontributionsprincippet:**

	Garanterede ydelser	Individuelt bonus-potentiale	Kollektivt bonus-potentiale	Risiko-margen
Livsforsikringshensættelser pr. 31. december 2022				
Rentegruppe -2 - -1%	63.633	62.864	0	7.291
Rentegruppe -1 - 0%	904.393	238.257	0	33.536
Rentegruppe 0 - 1%	27.437	6.920	195	738
Rentegruppe 1 - 2%	1.970	0	209	112
Arbejdsgiverordninger	21.335.786	87.179.039	1.989.894	1.333.550
Alle rentegrupper	22.333.218	87.487.079	1.990.298	1.375.227
Risikogruppe			1.178.116	
Omkostningsgruppe			315.349	
<b>Alle rentegrupper</b>	<b>22.333.218</b>	<b>87.487.079</b>	<b>3.483.763</b>	<b>1.375.227</b>

**Risikogruppe:**

	2022	2021
Risikoresultat efter bonus, beløb	-168.478	-325.301
Risikoresultat efter bonus, procent	-0,13%	-0,30%

**Omkostningsgruppe:**

Omkostningsbidrag efter bonus	396.048	380.223
Forsikringsmæssige driftsomkostninger	61.936	55.541
Omkostningsresultat, beløb	334.112	324.681
Omkostningsresultat, procent	0,27%	0,30%

**Afkastprocent og Bonusgrad for de forsikringsbestande, der er omfattet af kontributionsprincippet:**

	Afkast-procent	Bonusgrad	Afkast-procent	Bonusgrad
	2022	2022	2021	2021
Rentegruppe -2 - -1%	-11,45%	43,78%	12,11%	75,35%
Rentegruppe -1 - 0%	-11,45%	19,33%	12,11%	24,03%
Rentegruppe 0 - 1%	-11,45%	20,28%	12,11%	15,09%
Rentegruppe 1 - 2%	-11,45%	10,17%	12,11%	10,02%
Arbejdsgiverordninger	-11,45%	81,33%	12,11%	85,23%

**Forrentning af kundemidler efter omkostninger før skat opdelt på produkter:**

Gennemsnitsrente	-11,6%	11,7%
------------------	--------	-------

**Udlæg egenkapitalforrentning i henhold til § 6 i kontributionsbekendtgørelsen**

	Primo	Nedskrivning	Basis-kapitalens udlæg i året	Ultimo
Rentegruppe -2 - -1%	0	0	0	0
Rentegruppe -1 - 0%	0	0	0	0
Rentegruppe 0 - 1%	0	0	0	0
Rentegruppe 1 - 2%	0	0	0	0
Arbejdsgiverordninger	0	0	0	0
Alle rentegrupper	0	0	0	0

Note 17	Moterselskab		Koncern	
	2022	2021	2022	2021
<b>Udskudt selskabsskat</b>				
Udskudt skat 1. januar 2022	0	0	0	0
Regulering udskudt skat tidligere år	0	0	0	0
Regulering af selskabsskatteaktiv	0	0	0	0
Årets udskudte skat	0	0	0	0
<b>Udskudt skat 31. december 2022</b>	<b>0</b>	<b>0</b>	<b>0</b>	<b>0</b>
<i>Udskudt skat vedrører:</i>				
Investeringsejendomme	0	0	7.361	7.361
Regulering udskudt selskabsskat	0	0	0	0
Skattepligtigt underskud	0	0	0	0
	<b>0</b>	<b>0</b>	<b>7.361</b>	<b>7.361</b>

Note 18	Moterselskab		Koncern	
	2022	2021	2022	2021
<b>Eventualforpligtelser</b>				
Til sikkerhed for forsikredes hensættelser er registreret følgende aktiver:				
Kapitalandele i tilknyttede virksomheder	3.553.838	596.687	3.553.838	596.687
Kapitalandele i associerede virksomheder	90.092	88.258	90.092	88.258
Kapitalandele	52.875.505	64.229.664	52.875.505	64.229.664
Investeringsforeningsandele	2.073.508	896.977	2.073.508	896.977
Obligationer	51.385.579	58.633.264	51.385.579	58.633.264
Indlån i kreditinstitutter	3.493.394	3.161.659	3.493.394	3.161.659
Afledte finansielle instrumenter	4.607.912	284.109	4.607.912	284.109
Likvide beholdninger	445.176	424.733	445.176	424.733
Tilgodehavende renter	473.674	406.144	473.674	406.144
<b>Til sikkerhed for hensættelser ultimo</b>	<b>118.998.678</b>	<b>128.721.497</b>	<b>118.998.678</b>	<b>128.721.497</b>
Investeringsaktiver til overtagelse efter regnskabsåret	-386.673	-157.702	-386.673	-157.702
Tilsagn om investering i aktier	4.707.292	2.314.013	4.707.292	2.314.013
Tilsagn om investering i skove	44.821	53.238	44.821	53.238
Tilsagn om investering i ejendomme	3.669.685	3.199.092	3.669.685	3.199.092
Tilsagn om investering i infrastruktur	5.200.299	3.159.584	5.200.299	3.159.584
Tilsagn om investering i kredit fonde	942.641	904.415	942.641	904.415

Lærernes Pension har indgået en aftale for følgende beløb:

Restløbetid i 48 måneder med en ydelse på 20,1 t.kr, i alt 963,9 t. kr.  
Heraf forfalder 241,0 t. kr. inden for 1 år og 723,0 t. kr. mellem 1 og 3 år.

Note 19	Moterselskab		Koncern	
	2022	2021	2022	2021
<b>Nærtstående parter m.v.</b>				
Selskabet har kapitalandele i følgende tilknyttede virksomheder:				
Lærernes Pension, ejendomsaktieselskab med hjemsted i Gentofte.				
Aktivitet: Investering i grunde og bygninger				
Ejerandel : 100 %				
Virksomhedens resultat	-69.339	130.665		
Virksomhedens egenkapital	2.921.534	2.990.873		
Lærernes Pension Gode Wind II K/S med hjemsted i Gentofte.				
Aktivitet: Investering i vindmøller				
Ejerandel : 100 %				
Virksomhedens resultat	97.663	47.106		
Virksomhedens egenkapital	632.188	586.589		
Lærernes Pension GP ApS med hjemsted i Gentofte.				
Aktivitet: Komplementar				
Ejerandel : 100 %				
Virksomhedens resultat	3	3		
Virksomhedens egenkapital	116	113		
Kapitalforeningen Lærernes Pension Invest med hjemsted i Gentofte.				
Aktivitet: Investeringsforening				
Ejerandel : 100 %				
Virksomhedens resultat	714	228		
Virksomhedens egenkapital	0	9.192		
Selskabet har kapitalandele i følgende associerede virksomheder:				
Forca A/S med hjemsted i Gentofte				
Aktivitet: Pensionservice				
Ejerandel : 33,33 %				
Virksomhedens resultat	5.503	-41.379	5.503	-41.379
Virksomhedens egenkapital	270.276	264.773	270.276	264.773

Transaktioner med nærtstående parter indgås og afregnes på markedsbaserede vilkår eller omkostningsdækkende basis.

Følgende aktionærer besidder aktier, som er tillagt enten mindst 5% af aktiekapitalens stemmer eller hvis pålydende værdi udgør mindst 5% af aktiekapitalen:

Danmarks Lærerforening, Vandkunsten 12, 1467 København K  
 Uddannelsesforbundet, Nørre Farimagsgade 15, 1364 København K  
 Frie Skolers Lærerforening, Ravnsøvej 6, 8240 Risskov

## Note 20

### Risikostyring

Selskabets finansielle og forsikringsmæssige risiko samt risikostyring er omtalt i årsberetningen på side 14.

## Note 21

### Femårsoversigt over hoved- og nøgletal

Selskabets femårsoversigt over hoved- og nøgletal fremgår af oversigten på side 20.

## Note 22

### Specifikation af investeringsaktiver og afkast til dagsværdi

Alle beløb i mio. kr.

	Regnskabsmæssig værdi		Afkast i % p.a. før pensions- afkastskat og selskabsskat
	Primo	Ultimo	
<b>Grunde og bygninger</b>	<b>6.369</b>	<b>9.689</b>	<b>10,2</b>
Noterede kapitalandele	49.709	36.650	-9,1
Unoterede kapitalandele	12.227	10.048	9,0
<b>Kapitalandele i alt</b>	<b>61.936</b>	<b>46.697</b>	<b>-6,2</b>
Stats- og realkreditobligationer	50.010	50.026	-14,4
Indeksobligationer	1.068	1.045	4,0
Kreditobligationer og emerging markets obligationer	19.828	11.861	-8,4
Udlån m.v.	0	1.831	-0,6
<b>Obligationer og udlån i alt</b>	<b>70.907</b>	<b>64.763</b>	<b>-12,6</b>
<b>Dattervirksomheder</b>	<b>0</b>	<b>0</b>	<b>0,0</b>
<b>Øvrige investeringsaktiver</b>	<b>3.602</b>	<b>5.731</b>	<b>9,3</b>
<b>Afledte finansielle instrumenter til sikring af nettoændringen af aktiver og forpligtelse</b>	<b>-1.217</b>	<b>2.012</b>	

Afkast i % er tidsvægtet på baggrund af afkastet på dagsbasis.

**Note 23****Opdeling efter værdiansættelse af investeringsaktiver og finansielle forpligtelser**

Investeringsaktiver og finansielle forpligtelser er indregnet til dagsværdi jf. nærmere herom i note 1 "Anvendt regnskabspraksis":

Investeringsaktiver og finansielle forpligtelser 2022	Ikke			I alt
	Noterede kurser	Observerbare input	observerbare input	
Investeringsejendomme	0	0	3.507.294	3.507.294
Kapitalandele i associerede virksomheder	0	0	90.092	90.092
Kapitalandele	35.433.969	467	18.301.231	53.735.668
Investeringsforeningsandele	1.215.275	858.233	0	2.073.508
Obligationer	30.868.692	29.942.394	1.262.315	62.073.402
Andre udlån	0	0	144.077	144.077
Indlån i kreditinstitutter	4.741.947	136.868	0	4.878.815
Afledte finansielle instrumenter	342.782	14.258.206	0	14.600.988
<b>Investeringsaktiver til dagsværdi</b>	<b>72.602.664</b>	<b>45.196.169</b>	<b>23.305.009</b>	<b>141.103.842</b>
Gæld vedrørende afledte finansielle instrumenter	-60.880	-12.524.540	-4.032	-12.589.451
Gæld til kreditinstitutter	0	-10.108.228	0	-10.108.228
<b>Finansielle forpligtelser til dagsværdi</b>	<b>-60.880</b>	<b>-22.632.768</b>	<b>-4.032</b>	<b>-22.697.679</b>

**Investeringsaktiver og finansielle forpligtelser 2021**

Investeringsaktiver og finansielle forpligtelser 2021	Ikke			I alt
	Noterede kurser	Observerbare input	observerbare input	
Investeringsejendomme	0	0	3.257.171	3.257.171
Kapitalandele i associerede virksomheder	0	0	88.258	88.258
Kapitalandele	49.688.585	194	14.831.020	64.519.799
Investeringsforeningsandele	19.788	877.190	0	896.977
Obligationer	51.651.412	17.879.959	877.145	70.408.516
Andre udlån	0	0	244.112	244.112
Indlån i kreditinstitutter	2.687.282	328.543	0	3.015.825
Afledte finansielle instrumenter	144.584	2.120.646	1.212	2.266.442
<b>Investeringsaktiver til dagsværdi</b>	<b>104.191.651</b>	<b>21.206.531</b>	<b>19.298.919</b>	<b>144.697.101</b>
Gæld vedrørende afledte finansielle instrumenter	-15.335	-3.468.292	-174	-3.483.801
Gæld til kreditinstitutter	0	-10.324.414	0	-10.324.414
<b>Finansielle forpligtelser til dagsværdi</b>	<b>-15.335</b>	<b>-13.792.705</b>	<b>-174</b>	<b>-13.808.215</b>

Opgørelse af dagsværdi sker ud fra et hierarki bestående af følgende 3 niveauer.

Niveau 1: Officielle kurser. ikke regulerede noterede kurser på et aktivt marked for identiske aktiver eller forpligtelser, som virksomheden har adgang til på målingstidspunktet.

Niveau 2: Observerbare input for aktivet eller forpligtelsen, enten direkte (dvs. som kurser) eller indirekte (dvs. afledt af kurser), som ikke indgår i niveau 1.

Niveau 3: Input til måling af aktivet eller forpligtelsen, som ikke er baseret på observerbare markededata (ikke-observerbare input)

