

2023

SÅDAN ARBEJDER VI MED
Samfundsansvar i
Lærernes Pension

Forord

→ Lærernes Pension ser vi det som vores vigtigste opgave at sørge for økonomisk tryghed for vores medlemmer gennem hele livet. En økonomisk tryghed hvor omsorgen for den enkelte bygger på et stærkt fællesskab, og hvor respekt og ansvarlighed for den verden, vi lever i, er et væsentligt element, når medlemmernes mange penge skal omsættes til bedst mulige afkast. Det er en opgave, som vi hver dag arbejder målrettet på. I 2023 er vi kommet videre med flere ting, men der ligger stadig et stort stykke arbejde forude.

Ved indgangen til 2050 har vi som ambition, at Lærernes Pension har en investeringsportefølje, der samlet set har et neutralt CO2-aftryk, og det er en ambition, vi arbejder systematisk på at nå. Det gør vi blandt andet gennem til- og fravalg i vores investeringsprocesser. For at nå i mål kræver det, at regeringer og andre beslutningstagere lever op til Parisaftalen. Og så kræver det, at virksomhederne gør arbejdet med at nedbringe deres CO2-aftryk.

I Lærernes Pension deltager vi derfor i investorsamarbejder som Climate Action 100+ for at være med til at støtte op om det pres, som en lang række større investorer lægger på nogle af de mest CO2-udledende virksomheder på verdensplan. I 2023 til-

sluttede vi os Nature Action 100, hvor målet er at skabe forandring hos nogle af de selskaber i verden med stor påvirkning på eller afhængighed af natur og biodiversitet.

Flere og flere bliver stressede og føler sig presset af hverdagen, og det kan vi også mærke blandt vores medlemmer. Derfor har vi igen i 2023 haft fokus på at hjælpe vores medlemmer med forebyggelse, før de bliver alvorligt syge og får svært ved at vende tilbage til jobbet. Indsatsen med at forebygge har hjulpet mange medlemmer tilbage til en overskuelig hverdag og deres arbejde.

I resten af denne rapport kan du læse mere om, hvad 2023 har budt på for Lærernes Pension.

Rapporten er også Lærernes Pensions lovpligtige redegørelse om samfundsansvar, jf. bekendtgørelsen om finansielle rapporter for forsikringselskaber og tværgående pensionskasser. Rapporten indeholder desuden en beskrivelse af, hvordan vores politik for aktivt ejerskab er gennemført, jf. lov om forsikringsvirksomhed, og en rapportering om hensyn til bæredygtighedsforhold i vores pensionsprodukter, jf. forordning om bæredygtighedsrelaterede oplysninger i sektoren for finansielle tjenesteydelser (disclosureforordningen). ●

ADMINISTRERENDE DIREKTØR

Karsten Kjeldsen



Indhold

Vores medlemmer	5
Medlemsforum i Øst og Vest	7
Vi passer på medlemmernes data	9
Investeringerne	10
Vores investeringers aftryk på omverdenen	10
Sådan arbejder vi med ansvarlighed i vores investeringer	10
Aktivt ejerskab	12
Det skete i 2023 på investeringsområdet	13
Skærpet tilgang til eksklusion af statsobligationer	13
Ny aktiestrategi har sat aftryk på bæredygtighedsforhold	14
Børsnoterede investeringer skal bestå en screeningstest	15
Klimahensyn i vores investeringer	17
Øget fokus på biodiversitet i 2023	25
Om os	26
Lærernes Pension som arbejdsplads	26
Ledelsen	27
Appendiks	28
Nøgletal for Lærernes Pension	29
Klimarapportering	30
Anvendt regnskabspraksis	33
Produktrapportering	38



► **UNDERVEJS I RAPPORTEN**
vil du støde på faktaboksen **DYK NED I DETALJEN**, hvor du kan linke dig videre til relevante steder på hjemmesiden. Her får du et godt billede af vores politikker, retningslinjer og processer.

Vores formål

→ **V**i er til for vores medlemmer, som blandt andet er landets folkeskolelærere og undervisere på friskoler, efterskoler, tekniske skoler, produktionsskoler, lærere i Grønland og skoleledere. Det har vi været siden 1993, da vi blev dannet i forbindelse med, at mange lærere gik over til at være overenskomstansatte.

Det betød samtidig, at en meget vigtig del af deres livsøkonomi nu ikke længere var

en opgave for staten, som det havde været tilfældet for de tjenestemandsansatte lærere. Nu skulle ansvaret for pensionsøkonomien i stedet varetages af Lærernes Pension.

Denne rapport handler om samfundsansvar, og en helt essentiel del af vores samfundsansvar ligger i vores kerneopgave: at sikre vores medlemmer økonomisk trykthed i seniorlivet og et sikkerhedsnet, hvis de bliver ramt af sygdom eller invaliditet

i løbet af arbejdslivet. En trykthed som vi skaber i samspil med de offentlige ydelser.

Det ansvar tager vi blandt andet på os ved løbende at sikre gode dækninger for de medlemmer, som er blevet syge og ikke længere kan arbejde, og lige så vigtigt gør vi det ved hele tiden at holde fokus på at drive et omkostningseffektivt pensionselskab, så flest mulige kroner går til vores medlemmers alderspension. Samtidig skal vi som forvalter af vores medlemmers

penge sørge for at skaffe dem en stabil pension på et godt niveau, så de kan gå pensionisttilværelsen i møde med så få økonomiske bekymringer som muligt. ●



▶ **LÆS HELE VORES IDÉGRUNDLAG**

MÅLSÆTNINGER FOR LÆRERNES PENSION

1

TRYGHED

Vi giver lærerne økonomisk trykthed som pensionister og trykthed omkring deres egen og nærmestes økonomi ved invaliditet og død. Vores pensionsordninger sikrer trykthed for hvert enkelt medlem og bygger på kollektive, solidariske principper.

2

GOD SERVICE

Vi yder lærerne god service og udvikler enkle og forståelige pensionsordninger i dialog med lærerne.

3

FOKUS PÅ LAVE OMKOSTNINGER

Vi har fokus på lave omkostninger, så mest muligt går til pension.

4

EN FORSVARLIG INVESTERINGSSTRATEGI

Vi sikrer lærernes pensioner gennem en sikker, effektiv, langsigtet og etisk forsvarlig investeringsstrategi.

5

ÅBENHED OG TROVÆRDIGHED

Vi arbejder for, at arbejdsmarkedspensionerne præges af åbenhed, troværdighed og samfundsmæssigt ansvar.

6

PROFESSIONELT FORSVARLIGT

Vi arbejder professionelt og ansvarsfuldt.

Vores medlemmer

→ Ved udgangen af 2023 nåede vi op på 160.536 medlemmer. Vores kerneopgave er at sørge for, at vores mange medlemmer har en god og tryk pensionsordning. I 2023 har det fx resulteret i endnu mere fokus på at hjælpe syge medlemmer, samt en forbedring for de medlemmer som kommer i flexjob.

Hjælp til medlemmer i flexjob

Når vores medlemmer havner i flexjob, så har det ofte meget store konsekvenser for deres økonomi. Vi har siden 2013 sørget for, at medlemmer i flexjob opretholder deres forventede alderspension, så den manglende indtægt ikke resulterer i, at de kan se frem til en lavere alderspension. Det løser dog ikke problemet for disse medlemmer, som går betydeligt ned i løn, når de får et flexjob. Derfor har vi i 2023 arbejdet på en løsning, så de medlemmer, der indbetaler til forsikringer og får et flex-

job efter den 1. januar 2024, har mulighed for at få en skattefri sum på 120.000 kr., når de har været i flexjob i seks måneder.

Øget fokus på forebyggelse

Det er efterhånden alment kendt, at problemer med stress fylder mere og mere, og det er desværre også tilfældet blandt vores medlemmer. Derfor har vi igen i 2023 haft et stort fokus på at forebygge længerevarende og opslidende sygdomsforløb. I Lærernes Pension hjælper vores rådgivere i Helbredsservice mange af vores medlemmer med at få det bedre. Det gør de ved at tilbyde medlemmer, som er ved at bukke under for fx stress, et kompasforløb, hvor de får en fast kontaktperson, som støtter og hjælper dem undervejs i forløbet.

Siden 2021 har 609 medlemmer været igennem et kompasforløb og for to ud af tre medlemmer, er det lykkedes at gå fra



Når du er presset, er det svært at prioritere, men i kompasforløbet fik jeg hjælp til at beslutte, hvilke opgaver jeg skulle fokusere på for at skabe luft i min hverdag og passe på mig selv. Hvis jeg ikke havde været i det forløb, så tror jeg, at det hele var væltet, og jeg var brændt sammen. Så det har lidt været min redning.

ET MEDLEM OM KOMPASFORLØBET



Hvad er et kompasforløb?

Kompasforløbet er et tilbud om online coaching til vores medlemmer, som har problemer med stress eller er plaget af smerter. Medlemmerne får tilknyttet en personlig vejleder, som følger dem fra start til slut. Formålet er at hjælpe medlemmerne til en bedre trivsel og til at fastholde arbejdet.

395

medlemmer gjorde brug af forebyggelse gennem et kompasforløb

78%

af medlemmerne er raskmeldte efter et kompasforløb



87 % af medlemmerne har tillid til Lærernes Pension og 86 % føler sig trygge. Det er flotte tal, som forpligter.

UNDERSØGELSE AF MEDLEMSTILFREDSHED 2023 FORETAGET AF MEGAFON

→ sygemelding til raskmelding. Det resultat er så godt, at vi i 2024 kommer til at udbrede kendskabet til langt flere medlemmer. For medlemmer, der har været syge i en længere periode, tilbyder vi et skræddersyet forløb målrettet det enkelte medlem. I 2022 gav vi medlemmerne mulighed for at få hjælp til senfølger efter en alvorlig hjernerystelse. Det initiativ har givet rigtig gode resultater, og derfor har vi i 2023 også givet 40 medlemmer muligheden for at få hjælp til at komme tilbage til en normal hverdag efter en alvorlig hjernerystelse.

En pilot om fysisk og psykisk vold

I 2023 har vi igangsat et pilotforsøg, hvor vi tilbyder skoler og institutioner kurser i psykisk førstehjælp for at forebygge, at

lærerne bliver sygemeldt efter en episode med psykisk eller fysisk vold. Kurser udstyrer deltagerne med en førstehjælpsspakke, så medarbejderne kan yde hjælp med det samme, umiddelbart efter en episode med enten psykisk eller fysisk vold. Metoden er afprøvet på flere skoler med rigtig gode resultater.

Let adgang til et overblik

I 2023 hentede over 14.000 medlemmer vores nye app. Selvom vi heldigvis har mange medlemmer, som tjekker deres pension på hjemmesiden eller ringer til os, når de har brug for rådgivning, så har vi også en gruppe medlemmer, som synes, det er besværligt at få et overblik over pensionen. Den nye app gør det hurtigt og let at få et



DYK
NED
I DETALJEN

samlet overblik over det allervigtigste, og så giver den medlemmerne mulighed for at tage et trivselstjek. Står det ikke så godt til, så får medlemmerne angivet vejen til, hvordan de får hjælp hos os. ●

▶ VI TAGER HÅND
OM DIT HELBRED

MEDLEMMERNE VED UDGANGEN AF 2023

33.130

opkald til vores
pensionsrådgivere

40

medlemmer fik hjælp
til senfølger efter en alvorlig
hjernerystelse

3.701

fik udbetalt
midlertidig pension eller
invalidepension

448

pårørende fik udbetalt
en dækning ved død
(dødsfaldsdækning +
ægtefælle-/samlevpension)

2.713

børn fik udbetalt
børnepension

Medlemsforum i øst og vest

→ Lærernes Pension spiller vores to medlemsfora en vigtig rolle. De er med til at diskutere og komme med input til fx pensionsordningen, tilgange til ansvarlige investeringer, investeringsprincipper og kommunikationen til medlemmerne. Resultatet af deres drøftelser og konkrete input bliver præsenteret for bestyrelsen, så det bliver en del af bestyrelsens beslutningsproces.

Vores foramedlemmer afsluttede i 2023 deres andet år af den treårige periode, som de er valgt til. I alt er der 55 foramedlemmer fordelt på 26 i vest og 29 i øst. De to medlemsfora mødes hver for sig tre til fire gange om året. En gang om året samles de to fora til et årsmøde, hvor også bestyrelsen deltager. ●



Hvad er et medlemsforum?

Medlemsforum er medlemmernes mulighed for at have indflydelse på Lærernes Pension. Medlemsforum består af et medlemsfora i øst og vest, som er valgt af medlemmerne. De mødes tre til fire gange om året og drøfter fx pensionsordning, investeringerne og kommunikationen til medlemmerne. Medlemsfora kan stille forslag til bestyrelsen.



▶ LÆS MERE OM VORES MEDLEMSFORA



→ **DET HAR VÆRET PÅ DAGSORDENEN I 2023**

JANUAR 2023

KRITERIER OG OMSTILLINGSPLANER

Medlemsforaene mødte vores chef for ansvarlige investeringer og fik et indblik i Lærernes Pensions rammer for investeringer i fossile selskaber, og hvordan vi vurderer, om selskaberne har omstillingsplaner mod 2050. Efterfølgende diskuterede foraene, hvordan Lærernes Pension kommunikerer sådanne komplicerede emner til medlemmerne.

APRIL 2023

ÅRSMØDE

Sammen med bestyrelsen mødtes foramedlemmerne i København, hvor Lykke Friis holdt et foredrag med afsæt i hendes bog Tårernes Europa. Hun fortalte om de politiske, kulturelle og sociale forandringer, der præger Europa i vores tid.

SEPTEMBER 2023

KLIMAMÅL OG LANDEEKSKLUSIONER

Medlemsforaene mødte igen vores chef for ansvarlige investeringer og denne gang handlede det om fremskridt i forhold til Lærernes Pension ambition om, at investeringsporteføljen skal være CO2-neutral i 2050. Foramedlemmerne havde også en diskussion om rammerne for Lærernes Pensions investeringer.

NOVEMBER 2023

FÆLLESKONFERENCE

Til fælleskonferencen mødtes de to fora til en debat om, hvordan medlemsdemokratiet i Lærernes Pension kunne blive endnu stærkere. For at sætte gang i den debat deltog Jens Almegaard fra Demokratisk Erhverv. Der blev også tid til at optage foramedlemmernes helt egen julesang til Facebook. Dagen blev afsluttet med en præsentation af den nye aktiestrategi, som investeringsafdelingen stod for.

Vi passer på medlemmernes data

→ **I 2023 HAR ARBEJDET MED DATA-ETIK PRIMÆRT VÆRET FOKUSERET PÅ FØLGENDE OMRÅDER:**

→ **V**i har nu haft en politik for dataetik i næsten tre år. Mindst en gang om året, eller ved behov, gennemgår bestyrelsen i Lærernes Pension politikken for dataetik. Den seneste gennemgang skete på bestyrelsesmødet den 12. juni 2023, hvor bestyrelsen godkendte politikken uden ændringer.

På vores hjemmeside redegør vi årligt for vores arbejde med dataetik. Redegørelsen bliver offentliggjort sammen med selskabets årsrapport og rapport for samfundsansvar på Årsrapporter og redegørelser (lppension.dk). Forca redegør ligeledes årligt om deres arbejde med dataetik, som også er tilgængeligt på deres hjemmeside under Dataetik (forca.dk).

En stor del af Lærernes Pension data administreres af vores administrationselskab Forca, som ligeledes har en politik for dataetik. Derudover er det Forcas opgave at overvåge og føre tilsyn med, at de lever op til deres egen og Lærernes Pensions politik for dataetik. ●



- ▶ **OM DATAETIK**
- ▶ **DATAETISK REDEGØRELSE**
- ▶ **FORCAS POLITIK FOR DATAETIK**

DATAGOVERNANCE

Datagovernance er et vigtigt fundament for arbejdet med dataetik. I 2023 er der i Forca ansat en dedikeret fuldtidsressource til arbejdet med datagovernance. Arbejdet med datagovernance har til formål at forbedre Forcas tilgang til og anvendelse af data, herunder at identificere og kvalificere dataejere, systemer og data ud fra kritikalitet samt autoritative kilder.

VURDERINGER I NYE BEHANDLINGER

Dataetik vurderes og dokumenteres i forbindelse med nye behandlinger af persondata i Forca. For hver ny behandling bliver det således vurderet, om der for den nye behandling skal udarbejdes et dataetisk vurderingsskema.

AWARENESS

Alle nye medarbejdere i Forca bliver introduceret til rammerne for Forcas arbejde med dataetik. Alle medarbejdere i Forca er blevet opdateret på dataetik gennem artikler på intranettet.

Vores investeringers aftryk på omverdenen

Sådan arbejder vi med ansvarlighed i vores investeringer

→ Lærernes Pension har et særligt ansvar som institutionel investor på vegne af vores medlemmer. Lærernes Pension tilstræber derfor at opnå et konkurrencedygtigt afkast, har fokus på lave omkostninger og lægger vægt på miljømæssige og sociale forhold samt ansvarlig virksomhedsledelse, når medlemmernes mange penge skal investeres.

For at opnå et konkurrencedygtigt afkast, investerer vi langsigtet og spreder investeringerne på lande, sektorer og forskellige typer af investeringer, så vi lever op til de forpligtelser, vi har som pensionselskab.

Fælles for alle investeringer er vores politik for ansvarlige investeringer og politik for integration af bæredygtighedsrisici i processen om investeringsbeslutninger, der fastlægger retningslinjer for, hvordan vi skal prioritere og balancere forskellige hensyn for de forskellige typer investeringer.

I de seneste år har vi i Lærernes Pension intensiveret arbejdet med bæredygtighedsforhold. Lærernes Pension investerer primært gennem eksterne kapitalforvaltere,

og her har vi blandt andet styrket vores processer for at vurdere bæredygtighedsforhold, når vi afgiver nye investeringstilsagn.

Der pågår en stor global omstilling til en mere bæredygtig verden, som rækker mange år ud i fremtiden, men det er også en omstilling, som regionerne griber forskelligt an. Fx er EU gået forrest på en række reguleringsområder, hvor andre regioner har mere fokus på investeringer i nye teknologier. Vi forsøger løbende at forholde os til, hvad denne globale omstilling betyder for vores portefølje, og det er blandt andet kommet til udtryk ved, at fx vores tolerance over for investeringer i visse aktiviteter forbundet med kul, olie og tjæresand gennem årene er blevet skærpet. Det har resulteret i frasalg af nogle fossile virksomheder. Samtidig har vi indgået aftaler med flere forvaltere, der har et sigte om at investere i klima- og miljørelaterede virksomheder og projekter, eller der på anden vis integrerer klimahensyn i deres investeringsproces.

Der er et stort stykke arbejde forude, hvis verden skal nå ambitionerne på bæredygtighedsområdet, og det gælder også for



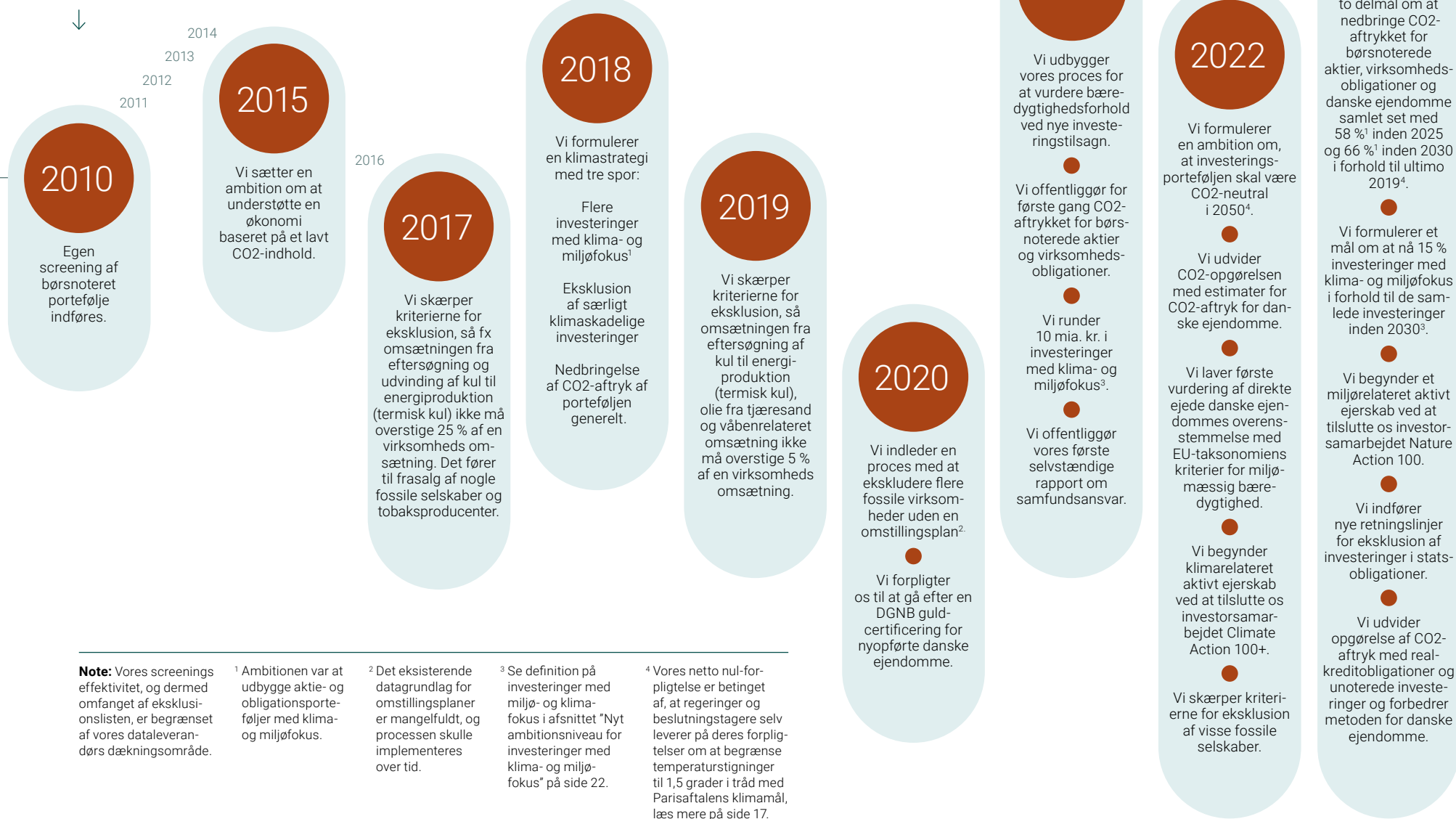
DYK
NED
I DETALJEN

► **POLITIK FOR ANSVARLIGE INVESTERINGER**

► **POLITIK FOR INTEGRATION AF BÆREDYGTIGHEDSRISICI I INVESTERINGSBESLUTNINGSPROCESSER**

Lærernes Pension. Det gælder fx arbejdet med vores netto nul-målsætning i 2050, med natur- og biodiversitetshensyn og med at styrke vores processer for at sikre virksomheders efterlevelse af internationale normer. Det kan du læse mere om i de næste afsnit. ●

NEDSLAGSPUNKTER I VORES ARBEJDE MED ANSVARLIGE INVESTERINGER



Note: Vores screenings effektivitet, og dermed omfanget af eksklusionslisten, er begrænset af vores dataleverandørs dækningsområde.

¹ Ambitionen var at udbygge aktie- og obligationsporteføljer med klima- og miljøfokus.

² Det eksisterende datagrundlag for omstillingsplaner er mangelfuldt, og processen skulle implementeres over tid.

³ Se definition på investeringer med miljø- og klimafokus i afsnittet "Nyt ambitionsniveau for investeringer med klima- og miljøfokus" på side 22.

⁴ Vores netto nul-forpligtelse er betinget af, at regeringer og beslutningstagere selv leverer på deres forpligtelser om at begrænse temperaturstigninger til 1,5 grader i tråd med Parisaftalens klimamål, læs mere på side 17.

Aktivt ejerskab gennem investorsamarbejder

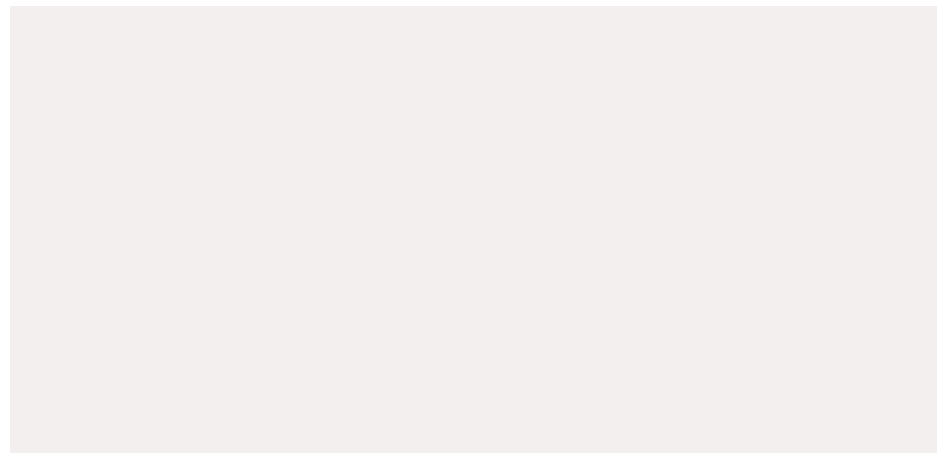
→ I de senere år er der sket meget med mulighederne for at udøve aktivt ejerskab fx gennem investorsamarbejder. Det har givet os øget handlerum for at søge indflydelse hos de virksomheder, vi investerer i.

Derfor besluttede Lærernes Pension i 2022 at udøve aktivt ejerskab gennem investorsamarbejder, og vi tilsluttede os investorkoalitionen Climate Action 100+, som søger at påvirke en række af de mest klimaskadelige børsnoterede virksomheder. Siden har Lærernes Pension tilsluttet sig Nature Action 100, som sigter efter at gøre en forskel på biodiversitetsdagsordenen. Det har vi skrevet mere om på side 24.

Vi ser et stort potentiale i investorsamarbejder, men vi har også et ønske om at styrke vores arbejde med aktivt ejerskab på andre måder. Derfor er det en del af

vores plan for 2024 at undersøge, hvordan vi konkret kan arbejde med andre former for aktivt ejerskab, så vi i højere grad kan gøre vores indflydelse gældende over for de virksomheder, vi investerer i.

Vi havde ved udgangen af 2023 ikke fastlagt en politik for at stemme på generalforsamlinger blandt de børsnoterede virksomheder. For de unoterede investeringer er vores proces at fastlægge bestemmelser i aftalerne med forvalterne, der skal sikre, at retningslinjerne i vores politik for ansvarlige investeringer overholdes. Hvis vi bliver bekendt med investeringer, der ikke lever op til disse bestemmelser, kan vi gå i dialog med forvalteren af en unoteret investering for at få rettet op på forholdene. Vi har ikke fået kendskab til investeringer, der ikke lever op til retningslinjerne i vores politik for ansvarlige investeringer i 2023. ●



Det skete i 2023 på investeringsområdet

Skærpet tilgang til eksklusion af statsobligationer

→ 2023 fastlagde vi nye retningslinjer for eksklusion af statsobligationer. Når vi har valgt at investere i statsobligationer, så er det først og fremmest for at sprede selskabets risiko på flere typer investeringer. Statsobligationer i vækst- og udviklingslande indebærer en højere risiko, men samtidig også en mulighed for et højere afkast.

Den nye tilgang

Lærernes Pension har taget udgangspunkt i vejledninger på området, herunder fra Rådet for samfundsansvar, FN's principper for ansvarlige investeringer og EU's Platform for bæredygtig finansiering. Fordele og ulemper ved forskellige modeller og medfølgende dilemmaer er blevet præsenteret og diskuteret i Lærernes Pensions to medlemsfora.

Arbejdet har resulteret i et sæt retningslinjer for eksklusion af statsobligationer, der betyder et farvel til en række landes

statsobligationer. Den konkrete liste over eksklusion af stater opdateres mindst én gang årligt. Retningslinjerne er et element blandt flere, der indgår i beslutningsprocessen, når vi investerer i statsobligationer, og de implementeres i løbet af første kvartal 2024.

Trods de nye retningslinjer, er investeringer i statsobligationer fortsat et meget dilemmafyldt område at begive sig ud i og absolut ikke problemfrit. For at sikre en tilpas risikospredning, vil der stadig være lande i vores portefølje, som har udfordringer på en række områder. Det kan fx være relateret til korruption og manglende respekt for menneskerettigheder. Vores nye retningslinjer fjerner ikke disse risici, men retningslinjerne bidrager til at nedbringe dem. Retningslinjerne er vores første skridt, så derfor kommer vi også til løbende at tage kriterierne op til overvejelse. ●



▶ **POLITIK FOR ANSVARLIGE INVESTERINGER**

▶ **EKSKLUSIONSLISTE**

→ UDDRAG FRA RETNINGSLINJERNE FOR LANDEEKSKLUSIONER

- Eksklusion skal ske under respekt for forpligtelsen til at sikre det bedst mulige resultat på lang sigt, herunder at sikre tilstrækkelig risikospredning.
- Lærernes Pension skal tage udgangspunkt i en databaseret tilgang.
- Følgende kriterier indgår i modellen til at fastlægge konkrete eksklusioner:
 - Ikke-samarbejdsvillige skattejurisdiktioner
 - Graden af efterlevelse af politiske og civile rettigheder
 - Graden af efterlevelse af arbejdstagerrettigheder
 - Graden af efterlevelse af pressefrihed
 - Graden af korruption
- Eksklusionskriterierne supplerer Lærernes Pensions styringsrammer for at overholde internationale sanktioner og forbud udstedt af relevante myndigheder i FN, EU eller USA samt for begrænsning af landerisici.

Ny aktiestrategi har sat aftryk på bæredygtighedsforhold

→ **A**ktieporteføljen er i løbet af 2023 blevet væsentligt forenklet i form af både antal virksomheder, som vi er investeret i, og antal forvaltere, der investerer på vores vegne. Det er et resultat af en ny aktiestrategi, som har til formål at fremtidssikre investeringsforvaltningen.

Omlægningen af aktieporteføljen har samtidig styrket integrationen af bæredygtighedsforhold i tilgangen til vores investeringer. Lærernes Pension har indgået

aftaler med nye forvaltere, hvor bæredygtighedsforhold er en integreret del af processen, når de investerer. Samtidig har vi gennemgået de eksisterende aftaler for også her at styrke integration af bæredygtighedsforhold.

Samlet har omlægningen af aktieporteføljen betydet væsentlige ændringer i bæredygtighedsindikatorer for fx CO₂-aftrykket af investeringsporteføljen. Det har vi skrevet mere om i afsnittet om "Vores klimaaftryk falder fortsat" på side 21. ●



Børsnoterede investeringer skal bestå en screeningstest

→ **F**orvalternes integration af bæredygtighedsforhold i investeringsprocessen supplerer Lærernes Pensions egen tilgang, hvor vi blandt andet fravælger virksomheder med aktiviteter inden for en række områder, som beskrevet i boksen.

For vores investeringer i børsnoterede aktier og virksomhedsobligationer bruger vi data fra eksterne kilder til at screene et stort univers af virksomheder. Vi ekskluderer virksomheder, som ifølge vores data bryder internationale normer og/eller vores tolerancetærskler for sektorspecifikke aktiviteter.

Vi screener et stort investeringsunivers, som rækker langt ud over vores egen investeringsportefølje. Vi har derfor ikke nødvendigvis investeret i selskaberne, før de kom på eksklusionslisten.

På eksklusionslisten fra november 2023 optrådte der 1.298 virksomheder. Af disse indgik 259 virksomheder i verdensmarkedsindekset MSCI ACWI, hvor de udgjorde 12,7 % af indeksets markedsværdi. De fleste af de ekskluderede virksomheder er fossile selskaber eller våbenproducenter. Tabellen viser baggrunden for eksklusionerne og deres omfang.

KRITERIER FOR DATABASERET SCREENING OG EKSKLUSION AF BØRSNOTEREDE VIRKSOMHEDER

Virksomheder screenes for brud med internationale normer relateret til miljø, menneskerettigheder, arbejdstagerrettigheder og ansvarlig virksomhedsledelse, herunder fravær af korruption og skatteomgåelse. Normerne udspringer af FN Global Compact's ti principper inden for menneskerettigheder, arbejdstagerrettigheder, anti-korruption og miljø, OECD's retningslinjer for multinationale virksomheder samt ILO's konventioner om principper og rettigheder for arbejdet. Virksomheder ekskluderes, hvis

data viser, at et brud med normerne er verificeret af en myndig instans, og virksomheden ikke har gjort tilstrækkeligt for at sikre genopretning efter de negative indvirkninger.

Desuden ekskluderes virksomheder, hvis aktiviteter involverer produktion og distribution af våben, produktion af tobaksprodukter samt eftersøgning, udvinding og energiproduktion baseret på fossile brændstoffer. I implementeringen anvendes følgende tolerancer:

Vurdering af virksomhedernes omstillingsplaner skal tilstræbes at følge de opstillede kriterier for klassificering af virksomheder og deres forpligtelser, som indgår i et rammeværk, som Lærernes Pension anvender i arbejdet med at konkretisere netto nul-målsætningen. Det betyder, at virksomhederne skal have et langsigtet reduktionsmål for 2050, som er konsistent med en global netto nul-udledning.

Den databaserede screening foretages to gange årligt. Screeningen fanger ikke alt, og nogle gange bliver vi opmærksomme på forhold vedrørende en virksomhed, som kan være i strid med vores politik for ansvarlige investeringer. Når det er tilfældet, vil vi forsøge at få afklaret forholdene. I nogle tilfælde ender det med, at vi ekskluderer virksomheden. De virksomheder, som vi ekskluderer, tilføjer vi til vores eksklusionsliste. Listen er et øjebliksbillede af implementeringen af vores politik, og den kan derfor ændre sig flere gange i løbet af et år. Eksklusionslisten offentliggøres på vores hjemmeside to gange årligt, normalt i maj og november.

Den våbenrelaterede omsætning for kontroversielle våben må udgøre maksimalt 0 % af den samlede omsætning.

Den våbenrelaterede omsætning for ikke-kontroversielle våben må udgøre maksimalt 5 % af den samlede omsætning.

Tobaksproduktionens omsætning må udgøre maksimalt 5 %.

Omsætning fra eftersøgning og udvinding af termisk kul, arktisk boring og olieudvinding fra tjæresand må maksimalt udgøre 0 %, medmindre virksomheden har forpligtet sig til en omstilling, der vurderes forenelig med Parisaftalen.

Omsætning fra eftersøgning og udvinding af olie og gas samt energiproduktion baseret på fossile brændstoffer må maksimalt udgøre 5 %, medmindre virksomheden har forpligtet sig til en omstilling, der vurderes forenelig med Parisaftalen.



► **POLITIK FOR ANSVARLIGE INVESTERINGER**

→ Når vi ekskluderer en virksomhed, udelukker vi den fra vores investeringsunivers. Men universet udvides også løbende med nye virksomheder, og det er vores vurdering, at vi fortsat har rig mulighed for at sprede vores investeringer.

Når vi afgiver et tilsagn til investeringer i virksomheder via unoterede kapital- og kreditfonde, skal de også leve op til vores politik for ansvarlige investeringer. Fondene foretager investeringerne over en årrække, og investeringerne i de unoterede selskaber er typisk meget tidskrævende og vanskelige at frasælge. Derfor har vi en grundig proces, før vi afgiver nye tilsagn. Her vurderer vi forvalterens evne og villighed til at tænke ansvarlighed ind i investeringerne. Derudover tilstræber vi at sikre, at kapitalforvalterne, som investerer på vores vegne, forpligter sig til at leve op til den politik for ansvarlige investeringer, som gælder på tidspunktet for indgåelse af et investeringstilsagn. I 2023 har vi afgivet 15 nye investeringstilsagn inden for unoterede fondsinvesteringer. ●

OVERSIGT OVER EKSKLUDEREDE BØRSNOTEREDE VIRKSOMHEDER I NOVEMBER 2023

EKSKLUDEREDE VIRKSOMHEDER		HERAF VIRKSOMHEDER I MSCI ACWI	
BAGGRUND FOR EKSKLUSION	ANTAL	ANTAL	EKSKLUDERET MARKEDSVÆRDI
Normbrud	90	38	6,0 %
Kontroversielle våben	113	37	2,2 %
Øvrige våben	211	39	1,6 %
Tobak	117	10	0,6 %
Fossiler	907	173	5,9 %
Total	1.298	259	12,7 %

Note: Nogle virksomheder er ekskluderet af flere årsager, hvorfor totalen ikke modsvarer summen af de enkelte rækker. Tabellen omfatter ikke virksomheder, der er ekskluderet som følge af, at de er hjemmehørende i Rusland, Belarus eller Qatar. Listen er renset for blandt andet ophørte selskaber, og tallene er derfor ikke sammenlignelige med sidste år.



▶ SE EKSKLUSIONSLISTEN

Klimahensyn i vores investeringer

→ 2023 har vi i Lærernes Pension taget flere skridt mod ambitionen om, at vores investeringsportefølje skal være CO2-neutrale i 2050. Vi har fastsat denne ambition for, at følge den globale omstilling til en mere bæredygtig verden.

Vi har sat delmål for, hvor meget vi skal reducere klimaaftrykket for en stor andel af vores investeringer på den korte og mellemlange bane. Vi har ligeledes sat delmål for vores investeringer med klima- og miljøfokus. Delmålene skal være med til

at skabe gennemsigtighed i det komplicerede arbejde, der venter os frem mod 2050, hvor mange af de oplagte initiativer til at nedbringe CO2-aftrykket allerede er taget i brug.

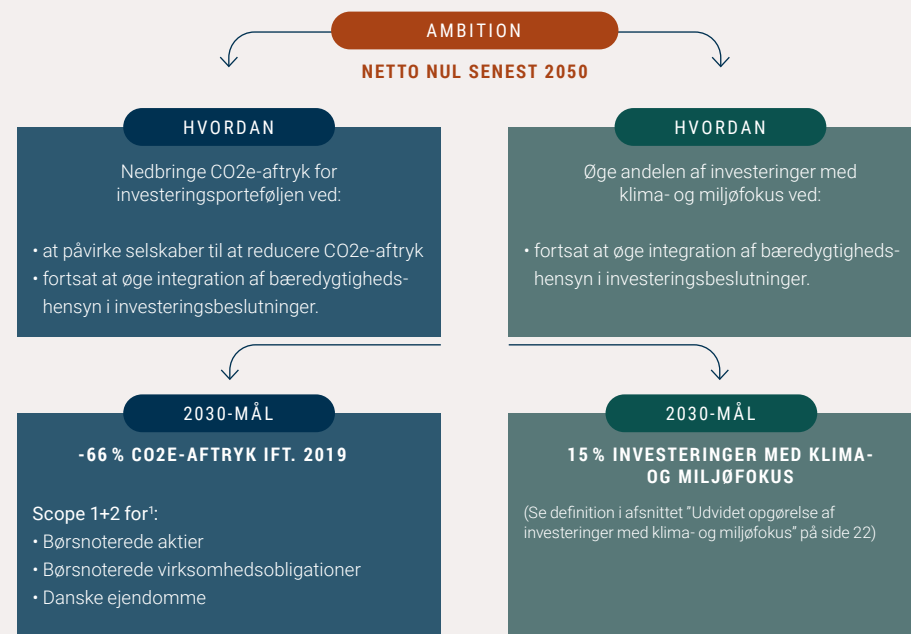
Lærernes Pension arbejder mod en netto nul-investeringsportefølje i 2050. Det skal være med til at understøtte arbejdet med den grønne omstilling samt sikre robustheden af vores forretningsmodel i et samfund, der går mod netto nul-udledninger af drivhusgasser. Det mener vi skaber det bedste risikojusterede afkast for vores medlemmer samtidig med, at vi løfter vores samfundsansvar.

Vores netto nul-forpligtelse er betinget af, at regeringer og beslutningstagere leverer på deres forpligtelser om at begrænse temperaturstigninger i tråd med Parisaftalens klimamål.

Vi arbejder med en klimastrategi i tre spor, som vi udvikler løbende i takt med blandt andet bedre rammeværker, metoder og datakvalitet.

Note: Afgrænsning af investeringer i klimaløsninger er under standardisering. Målsætningen evalueres senest i 2025 og rapportering følger foreløbig Lærernes Pensions egen definition.

KLIMASTRATEGI



¹ Statsobligationer, realkreditobligationer og noterede investeringer er ikke med.

→ KLIMASTRATEGIENS 3 SPOR

SPOR

1

Udbygning af porteføljer med klima- og miljøfokus

Vi udbygger løbende vores portefølje med klima- og miljøfokus – se afsnittet Nyt ambitionsniveau for investeringer med klima- og miljøfokus. I 2023 satte vi en ambition om, at investeringer med klima- og miljøfokus skal udgøre 15 % af de samlede investeringer inden 2030. Ambitionen skal genbesøges senest i 2025 i lyset af udviklingen med at kunne forbedre metodeopgørelse.

Ved udgangen af 2023 havde vi investeringer for 14,5 mia. kr., svarende til 9,4 % af vores samlede investeringer.



14,5 mia. kr.

SPOR

2

Eksklusion af forskellige typer fossile aktiviteter

Vi udelukker investeringer i virksomheder, som vi vurderer særligt klimaskadelige, og som ikke har en plan for en omstilling i tråd med Parisaftalens klimamål. Det omhandler virksomheder involveret i eftersøgning, udvinding eller energiproduktion baseret på fossile brændstoffer, se afsnittet Børsnoterede investeringer skal bestå en screeningstest

Ved udgangen af 2023 havde vi ekskluderet 907 virksomheder på grund af deres fossile aktiviteter.



907 virksomheder

SPOR

3

Nedbringelse af CO2-udledningen af porteføljen generelt

Vi har siden 2020 opgjort og løbende udvidet opgørelsen af de CO2-udledninger, vi finansierer gennem vores investeringer. I 2023 satte vi delmål for den samlede reduktion af CO2e-aftrykket for tre aktivklasser på 58 % inden 2025 og 66 % inden 2030 sammenlignet med 2019. Aktivklasserne udgør 37 % af de samlede investeringer ved udgangen af 2023.

Vi forsøger at investere via forvaltere, der arbejder med reduktionsmål, og vi deltager i det klimarettede investorsamarbejde Climate Action 100+, der søger at påvirke virksomhedernes omstilling.

Ved udgangen af 2023 var CO2-aftrykket 73 % lavere end i 2019, så vores reduktionsmål blev nået før tid. Delmålet vil blive evalueret senest i 2025.



73 %

→ **Delmål mod 2050**

2050 er mere end to årtier væk, men på trods af det står verdenssamfundet over for en meget stor opgave med at nå målsætningerne i Parisaftalen. Så for at sikre, at vi i Lærernes Pension løbende gør fremskridt mod vores ambition om, at investeringsporteføljen er CO₂-neutral senest i 2050, har vi opstillet delmål, og vi forholder os løbende til fremskridt. Vi har i 2023 defineret et kort- og et mellemlangt mål for, hvor meget vi skal reducere CO₂-aftrykket for vores investeringer.

I første omgang har vi haft fokus på at reducere CO₂-aftrykket for vores børs-noterede aktier, virksomhedsobligationer og direkte ejede ejendomme samlet set. Vi fastsatte i 2023 en ambition om at reducere CO₂-aftrykket med 58 % inden 2025 og 66 % inden 2030 sammenlignet med 2019 målt ved de rapporteringsmæssige anvendelsesområder scope 1 og 2. Vores tilgang og metoder udvikler sig imidlertid hele tiden, hvor vi bliver klogere og bedre, hvorfor der kan komme revisioner til både vores opgørelser og vores netto nul-målsætninger hen ad vejen mod 2050.

Vi har taget udgangspunkt i rammeværket Net Zero Investor Framework gennem initiativet *Paris Aligned Asset Owners*. Det har vi gjort, fordi rammeværket operationaliserer den tilgængelige viden om klimareduktion, og dermed hjælper investorer som os

med at gå systematisk til værks, når vi skal tilpasse vores porteføljer til målsætningen i Parisaftalen.

NET ZERO INVESTMENT FRAMEWORK

Lærernes Pension har tilsluttet sig investor-initiativet Paris Aligned Asset Owners. Initiativet har til formål at støtte investorer i at tilpasse porteføljer til målene i Parisaftalen og maksimere det bidrag, de kan yde til at opnå globale netto nul-emissioner inden 2050.

Initiativet har udarbejdet et rammeværk, Net Zero Investment Framework, som giver støtte og vejledning til investorer i deres arbejde med at reducere udledningerne i deres investeringsporteføljer og øge deres investeringer i klimaløsninger i tråd med Parisaftalens klimamål.



DYK
NED
I DETALJEN

▶ **OM RAMMEVÆRKET**

Vi kan ikke nå vores netto nul-ambition alene
I Lærernes Pension har vi en ambition om klimaneutrale investeringer i 2050, og vi har et øget fokus på bæredygtighedsforhold i vores investeringer. Dette arbejde skal gå hånd i hånd med en robust investeringsstrategi, så vores kerneopgave om at sikre gode pensioner til vores medlemmer ikke sættes over styr.

Derfor deltager vi i flere globale klimarettede investorsamarbejder. Vi støtter fx op om *The Institutional Investors Group on Climate*

Change (IIGCC), der med over 400 medlemmer med investeringsformuer for godt 65 billioner USD kan lægge pres på og facilitere dialoger med virksomheder og politiske beslutningstagere, blandt andet via Climate Action 100+.

Et andet væsentligt fokusområde for os er at gøre vores indflydelse gældende ved nye investeringer. Her kan vi gennem dialog med vores forvaltere arbejde på, at netto nul-målsætninger og klimahensyn indgår i forvalterens investeringstilgang. ●

ENEGANG ER IKKE EN MULIGHED MOD NETTO NUL

Hvis verden skal nå målsætningerne i Parisaftalen, så skal alle tage deres ansvar. Det gælder også politikere og virksomheder, som på verdensplan skal bevæge sig i samme retning. Selvom antallet af klimaambitioner og målsætninger globalt er steget markant i kølvandet på aftalen i Paris i 2015, er planeten fortsat på vej mod temperaturstigninger langt over 1,5 grader. Derfor er det centralt, at politikerne leverer på de 2030-målsætninger, som blev besluttet på COP28. Hvis vi i Lærernes Pension går enegang, risikerer vi at afskære os fra store dele af investeringsuniverset, og det kan potentielt ske på bekostning af afkastet, og dermed medlemmernes pensioner.

→ **Vi øger dækningen af vores CO2-regnskab**
I Lærernes Pension har vi i 2023 præciseret og udvidet dækningen af vores klimaregnskab som led i vores arbejde med netto nul-målsætninger. Vi har indsamlet data fra forvaltere for vores unoterede fondsinvesteringer, og vi har præciseret vores opgørelse for danske realkreditobligationer og direkte ejede danske ejendomme, se boksen om opdateret metode for Opgørelsen af CO2-emissioner fra danske ejendomme.

I alt dækkede vores beregninger 58 % af vores investeringsformue i 2023 på tværs af fem aktivklasser. Til sammenligning dækkede beregningerne 35 % af vores investeringsformue i tre aktivklasser ved udgangen af 2022. ●

OPDATERET METODE FOR OPGØRELSEN AF CO2-EMISSIONER FRA DANSKE EJENDOMME

I 2023 opdaterede vi metoden for opgørelsen af de CO2-emissioner, som vi finansierer via vores investeringer i direkte ejede danske ejendomme. Aktivklassen udgjorde 3,7 mia. kr. svarende til 2 % af vores samlede investeringer ved udgangen af 2023. Tidligere blev emissioner estimeret på baggrund af ejendommens energimærke og areal.

For at øge datakvaliteten er vi i 2023 gået over til faktiske forbrugsbaseret data via en ekstern dataleverandør, der dækker langt hovedparten af ejendommene (godt 78 %) i 2023. Metodeændringen har medført et markant løft i opgørelsen for aktivklassen, se anvendt regnskabspraksis. Det skyldes primært, at energimærker er et teoretisk beregnet forbrug, der blandt andet ikke tager højde for lejernes elforbrug.

Til trods for det store løft er aftrykket af vores ejendomme stadig lavt, da vores ejendomme er forholdsvis nye og opført efter de bedste energimærker på opførelsestidspunktet, se afsnit Udvidet opgørelse af investeringer med klima- og miljøfokus.

NY REGULERING UNDERSTØTTER LÆRERNES PENSIONS STRATEGISKE AGENDA

I EU udrulles i disse år et stort sæt af reguleringer, som skal bidrage til at dirigere kapitalstrømmene over mod mere bæredygtige aktiviteter og imødegå de bæredygtighedsrisici, som investorerne står over for.

Det er dyrt og tidskrævende at fortolke den nye regulering, tilvejebringe den påkrævede data om bæredygtighedsforhold, udvikle og vedligeholde systemunderstøttelse, ændre arbejdsgange osv.

Men reguleringen bringer også muligheder med sig. Mere – og i højere grad standardiseret – rapportering om vores investeringer giver os et bedre grundlag til at forvalte vores medlemmers penge.

For at styrke vores datagrundlag har vi i 2023 blandt andet igangsat en systematisk dataindsamling for vores største investeringer i unoterede fonde om en række bæredygtighedsindikatorer. Vi har endnu ikke rapportering for alle vores investeringer. Det er, fordi vi investerer globalt i virksomheder af alle størrelser, hvoriblandt der kan være store forskelle på bæredygtighedsforhold og rapportering. Vi forventer at få mere og bedre rapportering de kommende år i takt med, at regulering bliver udrullet og implementeret, og vi tilskynder vores forvaltere til at arbejde på mere og bedre rapportering.



→ Vores klimaaftryk falder fortsat

I 2023 faldt det samlede klimaaftryk for vores børsnoteret aktier, obligationer og direkte ejede danske ejendomme med 38 % sammenlignet med foregående år, jf. tabellen. Faldet i 2023 skyldes primært, at vi har omlagt porteføljen i forbindelse med implementeringen af en ny aktiestrategi, og at vi har frasolgt selskaber, som vi har vurderet, ikke længere lever op til de skærpede fossile kriterier fra 2022. Se afsnittet "Ny aktiestrategi har sat aftryk på bæredygtighedsforhold" på side 14.

EN KOMPLEKS PROCES

Der er lang vej igen for en omstilling af den globale økonomi, og arbejdet for investorer som os i Lærernes Pension er også komplekst og langvarigt.

Vi mangler fx valide data for dele af vores porteføljer. Her er vi især udfordret af virksomheder og forvaltere uden for EU. Vi oplever også, at eksisterende data ofte bliver tilgængelig med væsentlige forsinkelser, og at data er af svingende kvalitet.

Udfordringerne er særligt store for udledninger i virksomhedernes værdikæde, også kaldet indirekte eller scope 3 udledninger. Her er mange virksomheder ikke særligt langt med deres opgørelser. Data kan derfor ændre sig markant fra år til år, efterhånden som virksomhederne får forbedret deres CO₂-regnskab.

KLIMAAFTRYK FOR BØRSNOTEREDE AKTIER, ERHVERVS OBLIGATIONER SAMT DIREKTE EJEDE DANSKE EJENDOMME

ÅR	KLIMAAFTRYK (TON CO ₂ E PER MIO. KR. INVESTERET)
2019	21,3
2020	17,6
2021	9,5
2022	9,3
2023	5,8

Note: Scope 1 og 2 emissioner, se anvendt regnskabspraksis. For den fuldstændige klimarapportering, se appendiks.

Klimaaftrykket er 73 % lavere sammenlignet med 2019. Dermed er aftrykket reduceret mere end det mål på 66 % for 2030, som vi fastsatte tidligere i 2023. Vi er imidlertid forsigtige med at slå fast, at vi har nået vores delmål. Det er blandt andet, fordi data på området fortsat er usikkert og af varierende kvalitet, og fordi vi løbende tilpasser vores investeringsstrategi. Begge dele kan påvirke opgørelsen fremadrettet. Delmålene vil blive evalueret og evt. revideret senest i 2025, også i lyset af den videre udvikling af rammeværket, datakvalitet og -dækning. ●



Vi er ikke i mål med at tænke bæredygtighedsforhold ind i alle vores investeringer, men vi er godt på vej, og vi arbejder løbende med at blive klogere og gøre det endnu bedre.



● **CHEF FOR ANSVARLIGE INVESTERINGER**
Katrine Graabæk Mogensen

→ Nyt ambitionsniveau for investeringer med klima- og miljøfokus

I juni 2023 satte vi en ambition om, at 15 % af investeringsporteføljen skal udgøres af investeringer med klima- og miljøfokus inden 2030. Ambitionsniveauet for investeringer med klima- og miljøfokus blev sat ud fra, at vi forventede at kunne forbedre

opgørelsesmetoden. Samtidig besluttede vi, at ambitionen skal evalueres senest i 2025.

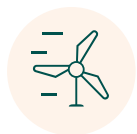
Ambitionen vil kræve en stor indsats på grund af en betydelig vækst i vores investeringsformue i de kommende år. Det er derfor afgørende, at der politisk bliver fulgt

op på forpligtelserne, der følger med Paris-aftalen, for at vi fortsat kan identificere gode investeringsmuligheder, så vi kan nå vores ambition.

Lærernes Pensions investeringer med klima- og miljøfokus udgjorde 14,6 mia. kr. eller 9,4 % af de samlede investeringer ved

udgangen af 2023. For de fleste aktivklasser er den samlede værdi af investeringerne øget i løbet af året. Lærernes Pension har desuden i 2023 afgivet tilsagn til investeringer i flere fonde, som vi forventer vil bidrage til opgørelsen over de kommende år. Det gælder blandt andet en ejendomsfond og en infrastrukturfond.

INVESTERINGER MED KLIMA- OG MILJØFOKUS (Opgjort pr. 31. december 2023)



2,7 mia. kr.

VEDVARENDE
ENERGI

er vores unoterede investeringer i vedvarende energi via infrastrukturprojekter.



2,6 mia. kr.

AKTIEMANDATER
MED KLIMA- OG
MILJØFOKUS

er aktiemandater med et målrettet investeringsfokus på, at virksomhederne skal have løsninger, der kan medvirke til at løse klima- og andre miljømæssige udfordringer.



0,8 mia. kr.

OBLIGATIONS-
MANDATER MED
KLIMAFOKUS

dækker over obligationsfonde, hvor obligationerne udstedes til at finansiere projekter, der kan fremme klima- og miljømæssige karakteristika med udgangspunkt i Green Bond Principles fra ICMA – International Capital Market Association.



2,9 mia. kr.

SKOV OG
NATUR

indeholder vores investeringer i skov og naturgenopretningsområder.



3,7 mia. kr.

ENERGIEFFEKTIVE
EJENDOMME

dækker over danske ejendomme med energimærke A og en enkelt med energimærke B.



0,9 mia. kr.

ØVRIGE INVESTERINGER
I TRÅD MED
EU-TAKSONOMIEN

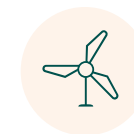
i investeringsmandater uden et specifikt klima- og miljøfokus.



1,0 mia. kr.

GRØNNE
OBLIGATIONER

i investeringsmandater uden et specifikt klima- og miljøfokus, og som har et grønt obligationsmærkat fra vores dataleverandør og lever op til International Capital Market Associations' Green Bond Principles.



14,6 mia. kr.

INVESTERINGER I ALT

9,4 %

AF DE SAMLEDE
INVESTERINGER

5,1 mia. kr.

I TRÅD MED
EU-TAKSONOMIEN

→ Lærernes Pension anvender EU-taksonomien strategisk for direkte ejede danske ejendomme, fx i forhold til klimasikring og genforhandling af forsikringer. Ejendommene udgør 2 % af de samlede investeringer, og det fulde ejerskab betyder, at Lærernes Pension her har gode muligheder for at arbejde strategisk med bæredygtighedsforhold i investeringerne.

For at finde ud af, om ejendommene kan klassificeres som investeringer, der er miljømæssigt bæredygtige i henhold til EU-klassifikationssystemet, har vi i 2022-23 fået eksterne rådgivere til at screene

vores danske ejendomme op imod EU-taksonomiens tekniske kriterier og til at vurdere Lærernes Pensions efterlevelse af de sociale minimumsgarantier. Vurderingerne blev suppleret med en række anbefalinger på begge områder, som Lærernes Pension arbejder videre med.

Som resultat af rådgivernes vurdering og det videre arbejde med anbefalingerne er 100 % af omsætningen fra den danske ejendomsportefølje i 2023 i overensstemmelse med taksonomiforordningens kriterier til at kunne klassificeres som en investering, der er miljømæssigt bæredygtig.

Det er en forøgelse fra 82 % af omsætningen for regnskabsåret 2022.

Siden 2020 har vi forpligtet os til, at alle nuværende og fremtidige byggeprojekter bliver DGNB Guld-certificeret. DGNB Guld-certificeringen er en helhedsvurdering af et byggeri, som afdækker bæredygtighedskarakteristika ud fra sociale, miljømæssige og økonomiske forhold. Den forpligtelse har vi leveret på, og med en række færdiggjorte byggeprojekter siden 2020 er vi nu oppe på, at 37 % af vores danske ejendomme er DGNB guld-certificeret.

Udvidet opgørelse af investeringer med klima- og miljøfokus

Datagrundlaget for at opgøre investeringer med klima- og miljøfokus er forbedret, siden vi fastlagde et ambitionsniveau for 2030 og valgte en metode til at opgøre den type investeringer. Vores opgørelse af investeringer med klima- og miljøfokus er øget med 1,9 mia. kr. med dette nye datagrundlag i forhold til den oprindelige metode. Vi forventer samtidig forbedringer i datagrundlaget også fremadrettet, da de regulatoriske rammer stadig udvikles, så vores opgørelsesmetode kan også blive ændret fremadrettet. Det kan betyde både op- og nedjusteringer af vores opgørelse. ●

DILEMMA - STANDARDISERING AF KLIMARELATEREDE OPGØRELSE AF INVESTERINGER UNDER UDVIKLING

Skal vi som investor opgøre investeringer med klima- og miljøfokus, når det ikke er standardiseret globalt? Og skal vi sætte ambitioner vel vidende, at vores måde at regne på vil ændre sig over tid?

Lærernes Pension har haft fokus på klimadagsordenen i flere år, herunder hvordan vores investeringer i højere grad kan understøtte indsatsen for at modvirke klimaforandringer, se afsnit Klimahensyn i vores investeringer.

Men som global investor med mange forskellige typer investeringer og samarbejdspartnere møder vi mange måder at opgøre, hvordan investeringerne bidrager til at modvirke klimaforandringer.

Vi har valgt, at manglende standardisering ikke skal være en hindring for at synliggøre vores investeringer med klima- og miljøfokus og vores løbende fremskridt. Derfor fastlagde vi i 2021 en opgørelsesmetode baseret på tilgængelig vejledning fra brancheorganisationen Forsikring & Pension og tilgængelige data. På det tidspunkt var standardisering af opgørelsesmetoder på vej på en række områder. Dataleverandører tilbød forskellige måder at opgøre den type af investeringer, og EU barslede med et klassifikationssystem for miljømæssigt bæredygtige investeringer. Samme udfordring gjaldt, da vi i juni 2023 fastlagde ambitionsniveau for vores investeringer med klima- og miljøfokus for 2030.

Datagrundlaget er nu forbedret, og vi har derfor opdateret vores metode. Det bedre datagrundlag skyldes især, at EU-klassifikationssystemet for miljømæssigt bæredygtige investeringer, kaldet EU-taksonomien, er trådt i kraft, og de største børsnoterede europæiske selskaber nu rapporterer om deres aktiviteter i henhold til dele af dette klassifikationssystem. Derudover har Lærernes Pension taget en ny datakilde i brug, som indikerer, hvorvidt provenuet fra en obligation anvendes til projekter eller aktiviteter, der understøtter modvirkning af klimaforandringer eller tilpasning til klimaforandringer.

Det bliver næppe sidste gang, at vi opdaterer vores metode. EU-klassifikationssystemet for miljømæssigt bæredygtige investeringer er

endnu ikke fuldt implementeret, og for vores unoterede investeringer forventer vi bedre data på området.

En fyldestgørende samlet opgørelse er dog udfordret af, at forvaltere af unoterede investeringer ikke er forpligtet til at rapportere efter klassifikationssystemet, og at klassifikationssystemet er europæisk og defineret ud fra europæisk lovgivning. Lærernes Pension har i 2023 igangsat en dataindsamling for investeringer i unoterede fonde for at tilskynde, at EU-klassifikationssystemet i stigende grad kan anvendes som opgørelsesmetode for de unoterede investeringer, men det vil fortsat være relevant at udforske andre mulige opgørelsesmetoder.



HVORNÅR KALDES EN INVESTERING BÆREDYGTIG?

Som led i bestræbelserne om at nå målsætningerne i European Green Deal har EU vedtaget forskellige begreber til at karakterisere miljømæssige og sociale egenskaber for investeringer. Overordnet skelner reguleringen mellem bæredygtige investeringer – som kan defineres på to måder – øvrige investeringer med miljømæssige og sociale karakteristika og investeringer, som ikke falder i de to andre kategorier.

ØVRIGE INVESTERINGER

- I Lærernes Pension fx
- Realkreditobligationer
 - Kontanter

INVESTERINGER MED MILJØMÆSSIGE- OG SOCIALE KARAKTERISTIKA

- I Lærernes Pension fx
- Investeringer med klima- og miljøfokus som potentielt understøtter modvirkning af klimaforandringer men hvor det er uklart, om de lever op til væsentlighedsvurderinger for at være bæredygtige.
 - Investeringer der har bestået screenings-test for brud på internationale retningslinjer for blandt andet menneskerettigheder, respekt for miljøet mv. og for produktion af fx tobak og våben.

BÆREDYGTIGE INVESTERINGER

bidrager til et bæredygtigheds mål og skader ikke andre væsentligt.

- I Lærernes Pension
- Investeringer i tråd med EU-taksonomien

STIGENDE GRAD AF BÆREDYGTIGHED

Note: Den præcise regulatoriske definition af bæredygtige investeringer er angivet i disclosure-forordningen artikel 2 stk. 17 og EU-taksonomi-forordningen.

Lærernes Pension bruger de fleste af kategorierne. Dog har vi afholdt os fra at benytte begrebet for bæredygtige investeringer defineret i en af reguleringerne, disclosure-forordningens artikel 2 stk. 17, da vi ikke finder det tilstrækkeligt præcist, hvad der skal til for at opfylde kriterierne. Så vil vi hellere undlade at kalde vores investeringer bæredygtige for at være på den sikre side.

Øget fokus på biodiversitet i 2023

→ 2023 har Lærernes Pension taget endnu et skridt på vejen mod at bringe hensynet til biodiversitet mere ind i investeringsarbejdet. Det er først og fremmest sket ved, at vi har tilsluttet os investorsamarbejdet Nature Action 100, som er et globalt initiativ med over 200 investorer.

Nature Action 100 blev lanceret i slutningen af 2022, og i dag repræsenterer initiativet flere end 200 investorer med over 28 milliarder USD i forvaltet formue.

Formålet med initiativet er at skabe forandring hos nogle af de selskaber i verden med stor påvirkning eller afhængighed af natur og biodiversitet. Lærernes Pension havde ved udgangen af 2023 investeringer i 65 af de 100 udvalgte virksomheder, og derfor giver deltagelse i initiativet god mening for os.

Når vi som pensionsselskab beskæftiger os med biodiversitet, skyldes det helt overordnet vores ansvar for at sikre gode

pensioner til vores medlemmer. Her udgør tab af biodiversitet en potentiel risiko for globale investorer som os, og det er vi derfor nødt til at forholde os til. Dels fordi vores investeringers forretningsmodeller kan være truede af tab af naturressourcer, så som råvarer eller materialer, dels fordi vi investerer i virksomheder, der selv potentielt kan have en væsentlig negativ påvirkning på biodiversiteten. Begge forhold kan medføre finansielle og omdømmemæssige tab og skade afkastet.

I dag tager Lærernes Pension allerede i en vis udstrækning hensyn til biodiversitetsforhold i investeringerne. Blandt andet indgår disse forhold i den databaserede screening af børsnoterede aktier og virksomhedsobligationer.

I Lærernes Pension vil vi i 2024 kortlægge og opbygge yderligere viden på biodiversitetsområdet med henblik på at definere vores videre arbejde. ●



Lærernes Pension som arbejdsplads

→ **D**et er vigtigt for os, at Lærernes Pension er en god arbejdsplads. Derfor arbejder vi med at formulere klare værdier og skabe en god balance mellem privat- og arbejdsliv. De ansatte i Lærernes Pension er med til at definere værdierne, og dermed er de med til at præge, hvad en god arbejdsplads er for dem.

I Lærernes Pensions sekretariat var der ved udgangen af 2023 ansat 49 medarbejdere. Det er syv flere end i 2022. Der er især blevet opnormeret med medarbejdere, som skal implementere den stigende regulering og dermed øget krav til rapportering.

Sekretariatet har en målsætning om, at kønsdiversiteten i ledelsen skal være på 40 % blandt det underrepræsenterede køn, og i 2023 nåede vi op på 39 %. Blandt medarbejderne er 33 % kvinder og 67 % mænd, opgjort ud fra fuldtidsækvivalenter. Størstedelen af medarbejderne i sekretariatet er specialister, som fokuserer på selskabets kerneforretning og på overvågning af de aftaler, vi har med vores samarbejdspartnere.

Lærernes Pension har vedtaget en lønpolitik, som gælder for bestyrelsen, direktionen og de øvrige medarbejdere. Overordnet gælder det, at medarbejdernes løn fastsættes ud fra ansvarsområder, kvalifikationer og løn i tilsvarende job i finansielle virksomheder. Hverken medarbejdere eller ledelse har mulighed for at få bonusordninger som en del af lønnen, og har derfor ikke et incitament til en usund risikotagning.

Ændringerne i lønforskellen mellem kønne over årene, som vist i nøgletaloversigten, skyldes forskel i jobfunktioner og ansvarsområder. Lønpolitikken er tilgængelig på hjemmesiden. ●

DYK NED I DETALJEN

► **SEKRETARIATETS LØNPOLITIK**

Vores kultur og værdier

beskriver, hvordan vi ønsker at være over for hinanden, samarbejder og møder omverdenen.



KULTUR ER NOGET, VI SKABER SAMMEN



ORDENTLIGHED

Vi er respektfulde, velforbredte, konstruktive og overholder aftaler.

HØJ FAGLIGHED

Vi yder vores bedste og sørger for at bringe forskellige faglige kompetencer i spil.

TYDELIGHED

Vi afstemmer forventninger, og siger tingene, som de er, på en konstruktiv måde.

DET HELE MENNESKE

Vi er uformelle og respekterer hinandens faglige og personlige forskelligheder.

STÆRKT FÆLLESSKAB

Vi drager omsorg, støtte og får det bedste frem i hinanden. Vi skaber gode relationer og netværk.

Ledelsen

→ Der er 14 pladser i vores bestyrelse, hvoraf ti pladser besættes af medlemmer med baggrund i lærerorganisationerne. De sidste pladser besættes af to tilknyttet arbejdsgiverorganisationerne og to med særlige kvalifikationer inden for regnskab, revision, investeringer og forsikringsteknik.

Bestyrelsen har vedtaget en politik for mangfoldighed i bestyrelsen, som angiver hvilke kvalifikationer og kompetencer, der er relevante at lægge vægt på, når der skal vælges medlemmer til bestyrelsen. Derudover har bestyrelsen et måltal for, at det underrepræsenterede køn skal udgøre mindst 40 % af bestyrelsen. Ved udgangen af 2023 var der 46 % kvinder og 54 % mænd i bestyrelsen.

Nøgletal for ansvarlighed

For at leve op til vores mål om åbenhed og transparens har Lærernes Pension igen i 2023 beregnet de standardiserede ESG-hoved- og nøgletal, som det anbefales af FSR – danske revisorer, Finansforeningen og Nasdaq Copenhagen. Vi vil arbejde videre med nøgletallene i de kommende år. Nøgletallene er præsenteret samlet i rapportens appendiks.

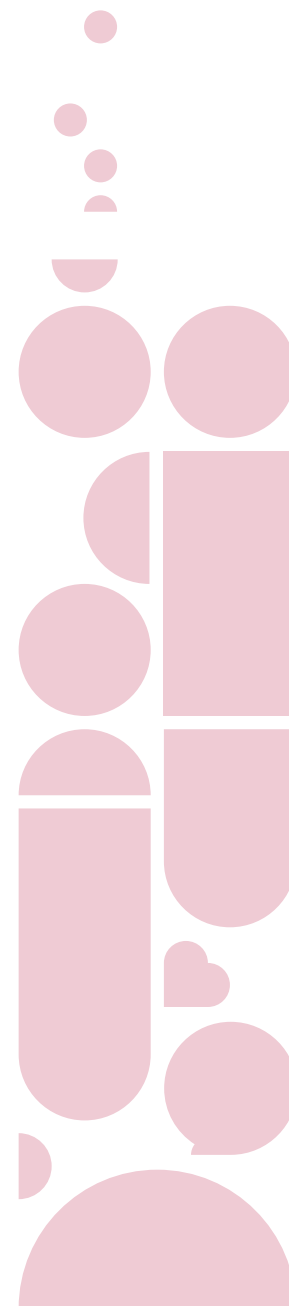
En stor del af driften varetages af administrationselskabet Forca, som tager sig af medlemsadministrationen, it og dele af regnskabs- og fondsadministrationen. Lærernes Pension dannede Forca i 2008 sammen med PKA og PBU, og i dag står Forca for administrationen af flere end 695.000 lønmodtageres pensionsordninger. Gennem Forca udnytter vi de betydelige stordriftsfordele, der er ved at samarbejde med andre pensionsselskaber, og dermed kan vi holde omkostninger nede til glæde for alle medlemmer. Forca ejes ligeligt af PBU, PKA og Lærernes Pension og er derfor betragtet som en investering i beregning af Lærernes Pensions miljødata. Sekretariatet holder til i lejede kontorfaciliteter på Tuborg Havnevej i Hellerup.

Miljømæssige forhold

Emissionerne i scope 1 og 2 har stort set været uændret i 2021 og 2022. Men i 2023 ser vi et fald i scope 1 og en stigning i scope 2. Faldet skyldes, at Lærernes Pension har afhændet to firmabiler. Stigningen skal ses i lyset af, at 2023 var året, hvor medarbejderne for alvor vendte tilbage til arbejdspladsen efter Covid-19. Samtidig blev der ansat flere medarbejdere og som følge af det, blev kontorlokalerne udvidet. ●



► **VORES POLITIKKER**



Appendiks

→ **V**i tager vores påvirkning af samfundet alvorligt, også i måden vi driver virksomhed på. For at leve op til vores mål om åbenhed og transparens har vi siden Rapport for samfundsansvar 2021 offentliggjort en række standardiserede ESG-nøgletal. Det drejer sig om ESG-hoved- og nøgletal for Lærernes Pension som selskab, som det anbefales af FSR – danske revisorer, Finansforeningen og Nasdaq Copenhagen, og om klimarapportering i tråd med branchehenstillingen fra brancheorganisationen Forsikring & Pension.

Derudover rapporterer vi om vores arbejde med bæredygtighed i vores investeringsbeslutninger i henhold til EU's disclosure-forordning. Det gælder ikke mindst standardiserede krav til præsentationen af oplysningerne og til visse data på

området. I dette appendiks indgår vores periodiske rapportering for vores pensionsprodukter LærerPension og PlusPension, som vi skal afgive i henhold til disclosure-forordningen.

I 2023 har vi arbejdet videre med vores processer og datadækning. Konkret har vi indsamlet oplysninger fra vores forvaltere af noterede investeringer, hvor datadækningen historisk har været allermost begrænset. Dertil kommer, at vi har præciseret vores opgørelse af finansierede udledninger via vores beholdning af realkreditobligationer og direkte ejede danske ejendomme. Datadækningen og datakvaliteten for investeringerne forventes forbedret over de kommende år i takt med, at flere virksomheder offentliggør data af bedre kvalitet. ●



Nøgletal for Lærernes Pension



ESG-NØGLETAL FOR LÆRERNES PENSION

	ENHED	MÅL	2023	2022	2021	2020	2019
Miljødata							
CO2e, scope 1	Mio. kr.	-	6	8	8	10	9
CO2e, scope 2 – markedsbaseret	Tons		36	27	25	43	41
CO2e, scope 2 – lokationsbaseret	Tons	-	19	14	14	30	33
CO2e Scope 3							
C5 – Affald ¹	Tons		15	-	-	-	-
C6 – Forretningsrelaterede rejser ¹	Tons		70	-	-	-	-
C7 – Medarbejderpendling ¹	Tons		28	-	-	-	-
C15 – Investering ²	Tons		387.653	448.938	589.847	1.010.094	1.175.487
Energiforbrug	GJ		849	832	789	1.269	1.155
Vedvarende energiandel	%	-	7	3	3	3	3
- Indkøbt	%	-	7	3	3	3	3
- Egenproduceret	%	-	0	0	0	0	0
Vandforbrug	m ³		371	212	451	239	234
Sociale data							
		Mindst					
Fuldtidsarbejdsstyrke	FTE		49	42	37	33	23
Kønsdiversitet	%	-	33	36	40	40	38
Kønsdiversitet for øvrige ledelseslag	%	40	39	33	27	25	25
Lønforstel mellem køn	Gange	-	1,2	1,2	1,5	1,1	1,3
Medarbejderomsætningshastighed ³	%	-	13	7,1	5,3	0,0	7,3
Sygefravær ⁴	Dage/FTE	-	7,1	4,8	5,9	12,1	4,8
Fastholdelse af medlemmer	%		n/a	n/a	n/a	n/a	n/a
Ledelsesdata							
		Mindst					
Bestyrelsens kønsdiversitet	%	40	46	43	50	43	36
Tilstedeværelse på bestyrelsesmøder	%	-	90	83	97	89	94
Lønforstel mellem CEO og medarbejdere	Gange		4,1	4,1	4,0	4,1	4,1

¹ Opgjort kun for 2023, da det ikke har været muligt at indhente data for øvrige perioder.

² Opgørelsen omfatter scope 1 og scope 2 udledninger fra aktivklasserne børsnoterede aktier og virksomhedsobligationer, direkte ejede danske ejendomme, danske realkreditobligationer samt få unoterede investeringer. Børsnoterede aktier, obligationer samt direkte ejede danske ejendomme er dækket i opgørelsen i hele perioden. Realkreditobligationer indgår i perioden 2021-2023. Unoterede investeringer indgår i 2023. Begge forhold skyldes, at meningsfyldt data ikke tidligere har været tilgængelig. I 2023 har vi præciseret opgørelsen af finansierede udledninger fra realkreditobligationer og direkte ejede danske ejendomme, se tabel "Betydningen for de foretagne ændringer i regnskabspraksis" i "Anvendt regnskabspraksis" nedenfor. Rapportering i forhold til vores delmål og på aktivklasseniveau, se tabeller næste side. Læs mere om opgørelsesmetode, datadækning og afgrænsning under "Anvendt regnskabspraksis".

³ Der har i 2023 været tre medarbejdere, som er gået på pension og ses der bort fra disse, har medarbejderomsætningshastigheden været på 6,8 %, hvilket er på linje med øvrige år.

⁴ Tre medarbejdere har i 2023 været langtidssygemeldte en del af året. For øvrige medarbejdere har sygefraværet været på tre dage/FTE.

Klimarapportering

→ Denne tabel er vores rapportering i henhold til branchehenstilling fra Forsikring og Pension om klimarapportering.

	ENHED	2023	2022	2021	2020	2019
KLIMARAPPORTERING						
Investeringernes CO2e-aftryk¹						
Markedsværdi af aktivklasser ¹	Mio. kr.	115.875	84.778	103.292	60.285	57.729
Samlet udledning (scope 1-2) ¹	Ton	387.653	448.938	589.847	1.010.094	1.175.487
CO2e-aftryk (scope 1-2) ¹	Ton/mio. kr.	4,3	5,8	6,3	17,6	21,1
Aktivt engagement i klimaforbedringer						
Aktivt ejerskab	Se redegørelse i Aktivt ejerskab					
Dialoger ifm. aktivt ejerskab						
- egne dialoger	Stk.	0	0	0	0	0
- dialoger via climate action 100+ som lead/co-lead	Stk.	0	0	0	0	0
- dialoger via ESG-ratingbureau	Stk.	0	0	0	0	0
- dialoger i alt	Stk.	0	0	0	0	0
Ejendomsinvesteringers bæredygtighed						
Ejendomme der lever op til EU's bæredygtighedskriterier²						
Eksisterende byggeri	Andel (% målt på omsætningen)	100	82	-	-	-
Certificerede ejendomme^{2,3}						
Eksisterende byggeri	Andel (% målt på m ²)	37	25	11	-	-
Bæredygtighed i forretningsmodeller						
Investeringer der lever op til EU's bæredygtighedskriterier	%	3,9	2,4			

¹ Opgørelsen omfatter aktivklasserne børsnoterede aktier og virksomhedsobligationer, direkte ejede danske ejendomme, danske realkreditobligationer samt få unoterede investeringer. Børsnoterede aktier, obligationer samt direkte ejede danske ejendomme er dækket i opgørelsen i hele perioden. Realkreditobligationer indgår i perioden 2021-2023. Unoterede investeringer indgår i 2023. Begge forhold skyldes, at meningsfyldt data ikke tidligere har været tilgængelig. I 2023 har vi præciseret opgørelsen af finansierede udledninger fra realkreditobligationer og direkte ejede danske ejendomme, se tabel "Betydningen for de foretagne ændringer i regnskabspraksis" i "Anvendt regnskabspraksis" nedenfor. Rapportering i forhold Aktivklasser omfattet af delmål mod netto nul-ambitioner i 2050, se side 31. Læs mere om opgørelsesmetode, datadækning og afgrænsning under "Anvendt regnskabspraksis".

² Opgørelsen omfatter direkte ejede danske ejendomme.

³ Alle medregnede certificerede ejendomme er DGNB Guld-certificerede.

→ ¹ Opgjort kun for 2023, da det ikke har været muligt at indhente data for øvrige perioder.

² Opgørelsen omfatter scope 1 og scope 2 udledninger fra aktivklasserne børsnoterede aktier og virksomhedsobligationer, direkte ejede danske ejendomme, danske realkreditobligationer samt få unoterede investeringer. Børsnoterede aktier, obligationer samt direkte ejede danske ejendomme er dækket i opgørelsen i hele perioden. Realkreditobligationer indgår i perioden 2021-2023. Unoterede investeringer indgår i 2023. Begge forhold skyldes, at meningsfyldt data ikke tidligere har været tilgængelig. I 2023 har vi præciseret opgørelsen af finansierede udledninger fra realkreditobligationer og direkte ejede danske ejendomme, se tabel "Betydningen for de foretagne ændringer i regnskabspraksis" i "Anvendt regnskabspraksis" nedenfor. Rapportering i forhold til vores delmål og på aktivklasseniveau, se tabeller næste side. Læs mere om opgørelsesmetode, datadækning og afgrænsning under "Anvendt regnskabspraksis".

	ENHED	2023	2022	2021	2020	2019
KLIMARAPPORTERING (FORTSAT)						
Virksomhedens egne udledninger						
CO2-scope 1	Tons	6	8	8	10	9
CO2e, scope 2 - markedsbaseret	Tons	36	27	25	43	41
CO2e, scope 2 - lokationsbaseret	Tons	19	14	14	30	33
CO2e Scope 3						
C5 – Affald ¹	Tons	15	-	-	-	-
C6 – Forretningsrelaterede rejser ¹	Tons	70	-	-	-	-
C7 – Medarbejderpendling ¹	Tons	28	-	-	-	-
C15 – Investering ²	Tons	387.653	448.938	589.847	1.010.094	1.175.487
Vedvarende energiandel						
- Indkøbt	%	7	3	3	3	3
- Egenproduceret	%	0	0	0	0	0
Energiforbrug	GJ	849	832	789	1.269	1.155
Vandforbrug	m ³	371	212	451	239	234

Aktivklasser omfattet af delmål mod netto nul-ambitioner i 2050

→ ¹ Opgørelsen omfatter børsnoterede aktier og virksomhedsobligationer samt direkte ejede danske ejendomme. Læs mere om vores delmål under afsnittet "Klimahensyn". Læs mere om opgørelsesmetode, datadækning og afgrænsning under "Anvendt regnskabspraksis".

² I 2023 har vi præciseret opgørelsen af finansierede udledninger fra direkte ejede danske ejendomme, se tabel "Betydningen for de foretagne ændringer i regnskabspraksis" i "Anvendt regnskabspraksis".

	ENHED	MÅL	2023	2022	2021	2020	2019	
KLIMARAPPORTERING								
		SENEST 2030	SENEST 2025					
Investeringernes CO2e-aftryk^{1,2}								
Markedsværdi af aktivklasser ¹	Mio. kr.	-	-	57.646	52.345	66.091	60.285	57.729
Samlet udledning (scope 1-2)	Ton	-	-	314.030	448.922	589.847	1.010.094	1.175.487
CO2e-aftryk (scope 1-2)	Ton/mio. kr.	7,6	9,4	5,8	9,3	9,5	17,6	21,3



AKTIVKLASSE	ENHED	2023	2022	2021	2020	2019
INVESTERINGERNES CO2E-AFTRYK PÅ AKTIVKLASSENIVEAU¹						
Børsnoterede aktier						
Markedsværdi af aktivklasse	Mio. kr.	39.940	36.681	49.727	47.279	46.129
Samlet udledning (scope 1-2)	Ton	188.427	307.442	413.918	830.333	1.019.146
CO2e-aftryk (scope 1-2)	Ton/mio. kr.	4,7	8,5	8,4	17,7	22,4
Samlet udledning (scope 1-3)	Ton	2.815.283	2.534.603	2.957.287	2.987.332	3.838.062
CO2e-aftryk (scope 1-3)	Ton/mio. kr.	70,6	69,9	59,9	63,8	84,4
Børsnoterede erhvervsobligationer						
Markedsværdi af aktivklasse	Mio. kr.	13.998	12.278	13.361	10.339	9.194
Samlet udledning (scope 1-2)	Ton	124.936	140.792	175.318	179.109	155.505
CO2e-aftryk (scope 1-2)	Ton/mio. kr.	11,9	16	18,4	22,6	21,4
Samlet udledning (scope 1-3)	Ton	698.268	599.664	759.730	929.908	816.413
CO2e-aftryk (scope 1-3)	Ton/mio. kr.	66,6	67,9	79,6	117,1	112,5
Direkte ejede danske ejendomme						
Markedsværdi af aktivklasse	Mio. kr.	3.708	3.386	3.003	2.667	2.406
Samlet udledning (scope 1-2)	Ton	667	688	611	652	836
CO2e-aftryk (scope 1-2)	Ton/mio. kr.	0,2	0,2	0,2	0,2	0,3
Samlet udledning (scope 1-3)	Ton	-	-	-	-	-
CO2e-aftryk (scope 1-3)	Ton/mio. kr.	-	-	-	-	-
Danske realkreditobligationer						
Markedsværdi af aktivklasse	Mio. kr.	36.193	32.432	37.201	-	-
Samlet udledning (scope 1-2)	Ton	49	16	-	-	-
CO2e-aftryk (scope 1-2)	Ton/mio. kr.	0,0	0,0	-	-	-
Samlet udledning (scope 1-3)	Ton	53.101	50.980	58.742	-	-
CO2e-aftryk (scope 1-3)	Ton/mio. kr.	1,7	1,8	1,9	-	-

¹ I 2023 har vi præciseret opgørelsen af finansierede udledninger fra realkreditobligationer og direkte ejede danske ejendomme, se tabel "Betydningen for de foretagne ændringer i regnskabspraksis" i "Anvendt regnskabspraksis" nedenfor.

Læs mere om opgørelsesmetode, datadækning og afgrænsning under "Anvendt regnskabspraksis".

Anvendt regnskabspraksis

→ ESG-nøgletallene er udarbejdet efter den vejledning, som FSR – danske revisorer, Nasdaq og Finansforeningen lancerede i juni 2019. Investeringernes udledninger opgøres så vidt muligt efter "CO2-model for den finansielle sektor" udarbejdet af Finans Danmark og Forsikring & Pension. En nærmere beskrivelse af metoderne til opgørelse kan findes på FSR – danske revisorerers hjemmeside.

I forhold til tidligere år er der i 2023 i scope 3 opgjort udledning for følgende tre nye kategorier, C5 Affald, C6 For-

retningsrelaterede rejser samt C7 Medarbejderpendling. Det har ikke været muligt at opgøre sammenligningstal for tidligere perioder.

For scope 3, C15 Investeringer er der i 2023 lavet en særskilt opgørelse af udledninger relateret til beholdningen af danske realkreditobligationer. Der er udarbejdet sammenligningstal for 2022 og 2021. Emissioner fra beholdninger af enkelte unoterede fonde er også blevet opgjort i 2023. Det har ikke været muligt at lave sammenligningstal.

Opgørelse af udledninger fra direkte ejerskab af danske ejendomme er blevet revideret og præciseret som følge af skift af dataleverandør i perioden 2019-2023. Effekten af de væsentligste ændringer på C15 Investeringer er vist i tabellen nedenfor.

Herudover er der ikke ændringer til den anvendte regnskabspraksis i forhold til sidste år.

ENHED		2022	2021	2020	2019
BETYDNINGEN FOR DE FORETAGNE ÆNDRINGER I REGNSKABSPRAKSIS					
Scope 3 C15 Investeringer (direkte ejede danske ejendomme)	Samlet udledning (scope 1-2), Ton CO2e	+506	+443	+461	+593
Scope 3 C15 Investeringer (danske realkreditobligationer)	Samlet udledning (scope 1-2), Ton CO2e	+49	+16	-	-
	Samlet udledning (scope 3), Ton CO2e	+53.052	+50.964	+58.742	-

→ KLIMARAPPORTERING

Rapporteringsmæssigt opdeles udledningerne i anvendelsesområder (scopes) afhængigt af kilden til udledningerne:

- Scope 1 vedrører direkte emissioner fra egne kontorbygninger samt køretøjer.
- Scope 2 vedrører emissioner (hos energiproducenten) af indkøbt elektricitet, fjernvarme og afkøling.
- Scope 3 vedrører alle øvrige indirekte emissioner fra fx forretningsrejser samt for finansielle virksomheder CO₂e-udledning i investeringsporteføljer.

Udledningen af drivhusgasser er omregnet til ton CO₂e (CO₂-ækvivalenter) i tråd med Green House Gas Protocol (GHG).

Investeringsernes CO₂e-aftryk

Nøgletallene opgøres så vidt muligt i overensstemmelse med anbefalingerne i "CO₂-model for den finansielle sektor" udarbejdet af Finans Danmark og Forsikring & Pension. Investeringsernes udledning af drivhusgasser omfatter scope 1 og scope 2 samt scope 3, hvor det er muligt.

Markedsværdi af aktivklasser

Aktivklassernes CO₂e-udledning er opgjort på baggrund af Lærernes Pensions investeringer pr. 31. december 2023.

Samlede udledninger

Nøgletallet måles i tons CO₂e. Den samlede opgørelse dækker udledning fra børsnoterede aktier, erhvervsobligationer, direkte ejede ejendomme, dansk realkredit samt få unoterede fonde. Lærernes Pension har endnu ikke data for øvrige aktivklasser, men forventer bedre datadækning

de kommende år i takt med indfasning af rapporteringskrav. I alt dækker vi omtrent 77 % af de fem aktivklasser, der er med i opgørelsen, svarende til en samlet datadækning af vores investeringsformue på 58 %. Den lave datadækning er drevet af de unoterede investeringer, se nedenfor.

Børsnoterede aktier og virksomhedsobligationer: Opgørelsen beror på både rapporteret og estimeret data fra vores dataleverandør ISS ESG og omfatter scope 1, 2 og 3, hvor det er muligt. Den samlede datadækning er 93,4 %, hvilket dækker over datadækning på 99 % og 75 % for henholdsvis aktier og virksomhedsobligationer. Der foretages ingen opregning for den resterende del.

Data for udledninger skal tages med forbehold, da kvaliteten kan variere. En del virksomheder rapporterer ikke data, data via dataudbydere indgår med forsinkelse, og dataudbyderes datamodeller til stadighed udvikles. Det gælder i særlig høj grad data for scope 3.

Lærernes Pensions "finansierede andel" af virksomhedernes udledninger er opgjort ud fra værdien af det investerede beløb, virksomhedernes værdi opgjort ved "enterprise value" inklusive kontantbeholdning (EVIC) og virksomhedernes CO₂e-udledninger jf. nedenstående formel:

$$= \sum_i \frac{\text{Investeringsens aktuelle værdi}}{\text{Virksomhedens EVIC}_i} \times \text{Virksomhedens udledning}_i$$

Direkte ejede danske ejendomme: Opgørelsen beror på oplysninger om scope 1 og 2 udledninger fra samtlige direkte ejede danske ejendomme i drift. For 78 % af ejendommene

målt på markedsværdien blev udledningerne i 2023 estimeret baseret på forbrugsaflysning for 2022 (1/1-2022 til 31/12 2022) og emissionsfaktorer fra den relevante energileverandør og opgjort som et gennemsnit af leverandørens anvendte energikilder eller ud fra den anvendte energikilde for tilsvarende periode. For 22 % af ejendommene blev udledningerne i 2023 estimeret på baggrund af ejendommens energimærkning eller anden relevant mærkning og dertilhørende estimeret forbrug og emissionsfaktorer, ligeledes gældende for 2022 (1/1-2022 til 31/12 2022). Dette er baseret på, hvilke data der har været mulige at trække fra de forskellige leverandører, hvorfor der opereres med en forskydning af data.

Er en bygning ibrugtaget (overtaget) i løbet af året, medtages forbruget for de dage og måneder, Lærernes Pension har haft ejerskab over bygningen. Fast ejendom under opførelse medregnes ikke i CO₂-udledningen, da disse ikke ejes af Lærernes Pension, ejendomsaktieselskab eller tilhørende datterselskaber, før de står endelig færdige og overtages.

Danske realkreditobligationer: Opgøres som Lærernes Pensions andel af de samlede scope 1, 2 og 3 CO₂e-udledninger finansieret via det kapitalcenter, som de danske realkreditobligationer, Lærernes Pension ejer, er udstedte i. Scope 1+2 er koncernens scope 1+2 udledninger. Scope 3 er udledninger finansieret i kapitalcenteret fra realkreditinstitutternes offentliggjorte tal. Data er rapporteret for 85,3 % af realkreditobligationerne målt på markedsværdien ved udgangen af 2023. Lærernes Pensions andel svarer til ejerandelen af de samlede realkreditobligationer udstedt i kapitalcenteret. Dette opgøres som den nominelle værdi af Lærernes Pensions beholdning af realkreditobligationer

→ divideret med den samlet nominelle værdi af obligationerne udstedt af kapitalcentrene. Sidstnævnte hentes fra institutternes offentliggjorte tal i den danske transparens-kabelon, Harmonised Transparency Template (European Covered Bond Council Initiative). Den samlede værdi af obligationer udstedt i kapitalcentrene korrigeres med dækningsgraden af realkreditinstitutternes CO2-beregninger.

Unoterede investeringer: Baseret på rapporteret data fra vores største unoterede fondsinvesteringer (>25 mio. kr.). Lærernes Pensions andel af udledningerne er lig vores ejerandel i fonden. Datadækningen var lidt over 21 % i 2023. Derfor er opgørelsen ikke repræsentativ og vises ikke særskilt. Vi forventer at få mere og bedre rapportering de kommende år i takt med, at regulering bliver udrullet og implementeret, og vi tilskynder vores forvaltere til at arbejde på rapporteringen.

CO2e-aftryk

CO2e-udledning fra investeringsaktiver er beregnet som den samlede udledning sat i forhold til værdien af de medregnede investeringer.

$$= \frac{\text{Samlede udledning}}{\text{Værdi af medregnede investeringer}}$$

Aktivt ejerskab og dialoger

Lærernes Pension udøver sin indflydelse på udvalgte virksomheder gennem deltagelse i investorsamarbejder. For så vidt angår klimaet deltager Lærernes Pension i det klimarettede investorsamarbejde Climate Action 100+ for at være med til at påvirke virksomhedernes omstilling og dermed understøtte Lærernes Pensions ambition på

klimaområdet. Selskabet forholder sig aktivt til investeringsuniverset og undlader at foretage investeringer i virksomheder, som ikke lever op til politikken for ansvarlige investeringer.

Lærernes Pension har besluttet, at vi i 2024 vil undersøge muligheder for i højere grad at gøre vores indflydelse gældende over for virksomheder, som vi investerer i.

Ejendomsinvesteringers bæredygtighed

Ejendomme der lever op til EU's bæredygtighedskriterier

Ejendomme klassificeret som miljømæssigt bæredygtig i overensstemmelse med EU-klassificeringssystemets kriterier er målt på omsætningen. Andelen af ejendomme i tråd med klassificeringssystemet måles på ejendommens markedsværdi pr. 31. december 2023. Overensstemmelsen med EU-klassificeringssystemets kriterier er vurderet af eksterne rådgivere, se afsnittet Klimahensyn. Lærernes Pensions videre arbejde med rådgivernes anbefalinger på en række områder, fx i forhold til klimasikring og genforhandling af forsikringer indgår også i vurderingen. Opgørelsen omfatter ikke vores udenlandske ejendomme, som vi ejer igennem fonde.

Certificerede ejendomme

Omfatter ejendomme med DGNB Guld-certificering. Andelen af certificerede ejendomme måles på antal kvadrater og er ekskl. præcertificeringer. Opgørelsen omfatter ikke vores udenlandske ejendomme, som vi ejer igennem fonde. DGNB er en branchestandard, der arbejder med bæredygtige tiltag, som dækker over sociale, økonomiske, miljømæssige, tekniske og procesmæssige faktorer.

Investeringer der lever op til EU's bæredygtighedskriterier

Opgørelsen omfatter samtlige direkte ejede danske ejendomme, jf. ovenfor, investeringer i børsnoteret aktier og virksomhedsobligationer, der er i overensstemmelse med EU-taksonomien målt på omsætningen baseret på rapporteret data via ISS ESG samt unoterede investeringer angivet af forvalteren som værende i tråd med EU-taksonomiens.

Virksomhedens egne udledninger

For anvendt regnskabspraksis for virksomhedens egne udledninger, se under Lærernes Pension som virksomhed (Miljødata).

LÆRERNES PENSION SOM VIRKSOMHED

ESG-nøgletallene er udarbejdet efter vejledningen for de 15 ESG-hoved- og nøgletal udarbejdet af FSR – danske revisorer, Nasdaq og Finansforeningen. En nærmere beskrivelse af metoderne til opgørelse af nøgletallene kan findes på FSR – danske revisorerers hjemmeside.

Administrationselskabet Forca, hvor Lærernes Pension har en ejerandel på 33 %, er betragtet som en investering i beregning af Lærernes Pensions miljødata.

Miljødata

Scope 1

CO2e Scope 1 omfatter direkte emissioner, der stammer fra selskabets egen forbrænding af brændsler og materialer. Emissioner måles i ton CO2e og omfatter al kørsel

→ i selskabets firmabiler. Der foretages en omregning af målingerne af antal forbrugte liter benzin eller diesel til CO2 ækvivalenter (CO2e), hvor beregninger foretages med udgangspunkt i konverteringsfaktorer for en standard CO2e-udledning for disse brændstoffer.

Scope 2

CO2e scope 2 omfatter de indirekte emissioner, der stammer fra den energi, der blev brugt til at producere elektricitet og fjernvarme, som selskabet har købt af 3. part til selskabets eget brug. Emissioner måles i ton CO2e. Der foretages en omregning af målingerne af de indirekte emissioner til CO2 ækvivalenter (CO2e), hvor beregninger foretages med udgangspunkt i relevante konverteringsfaktorer. CO2e scope 2 opgøres både efter den markedsbaserede metode (Market-Based Method) og den lokations- baserede metode (Location-based Method) på baggrund af de senest tilgængelige konverteringsfaktorer for de to metoder. Årets forbrug af indirekte emissioner opgøres på baggrund af:

1. Strømforbrug – ud fra seneste periodiske aflæsning/afregning (måned- eller årsopgørelse), der tidsmæssigt kan afvige fra regnskabsåret, men giver et validt grundlag.
2. Varmeforbrug – ud fra seneste periodiske aflæsning/afregning (årsopgørelse), der tidsmæssigt kan afvige fra regnskabsåret, men giver et validt grundlag.

Scope 3

CO2e Scope 3 omfatter i henhold til GHG-protokollen 15 underkategorier (C1-C15), hvilket er et supplement til nøgletalsvejledning fra FSR, Nasdaq og Finansforeningen.

Det er ikke alle 15 underkategorier, Lærernes Pension oplyser, enten fordi datagrundlaget har været mangelfuldt, eller fordi underkategorien ikke er relevant at oplyse om i forhold til Lærernes Pensions aktiviteter.

Energiforbrug

Det samlede energiforbrug for selskabet er baseret på energi fra scope 1 og 2-kilder samt energi fra vedvarende energikilder. Indkøbt strøm og fjernvarme følger den seneste årsopgørelse, der tidsmæssigt kan afvige fra regnskabsåret. Energiforbruget måles i Gigajoules (GJ). Omregningen af målingerne fra de direkte og indirekte emissioner samt fra vedvarende energikilder foretages med udgangspunkt i relevante konverteringsfaktorer.

Vedvarende energiandel

Angiver hvor stor en del af den totale forbrugte energi, der stammer fra vedvarende energikilder.

$$= \frac{\text{Vedvarende energi}}{\text{Energiforbrug}}$$

Vedvarende energi omfatter kun indkøbt energi.

Vandforbrug

Er summen af direkte aflæst vandforbrug samt andel af fælles vandforbrug for ejendommen på Tuborg Havnevej 18 opgjort i m³.

Sociale data

Fuldtidsarbejdsstyrke

Er summen af det gennemsnitlige antal medarbejdere i selskabet – opgjort som FTE'er – tillagt midlertidige ansatte vikarer, opgjort som fuldtidsækvivalenter (FTE'er).

$$= \text{FTE'er} + \text{midlertidig ansatte (FTE'er)}$$

Kønsdiversitet

Kønsdiversitet er beregnet med udgangspunkt i fuldtidsarbejdsstyrken og udtrykker andelen af kvindelige FTE'er og midlertidige ansatte i forhold til den samlede arbejdsstyrke.

$$= \frac{\text{Kvindelige FTE'er inkl. midlertidige ansatte}}{\text{Fuldtidsarbejdsstyrken}}$$

Andelen af kvinder er et gennemsnit for året opgjort på samme måde som fuldtidsarbejdsstyrken.

Kønsdiversitet for øvrige ledelseslag

Andelen af kvinder i ledelsen i forhold til det samlede antal ledere.

$$= \frac{\text{Kvindelige ledere (FTE'er)}}{\text{Alle ledere (FTE'er)}}$$

Selskabets ledelseslag er defineret ud fra den gældende organisering ultimo året. Ved opgørelse af kønsdiversitet for øvrige ledelseslag defineres en leder som en person med personaleansvar.

→ **Lønforskell mellom køn**

Er uttrykk for, hvor mange gange den kvindelige medianløn kan dækkes af den mandlige medianløn.

$$= \frac{\text{Medianløn mænd}}{\text{Medianløn kvinder}}$$

Medianlønnen beregnes for de mandlige og kvindelige medarbejdere, der er ansat ultimo året. Lønnen opgøres inklusive bonusser, betalt pensjon etc. og opgøres som – eller omregnes til – en årsløn.

Medarbejderomsætningshastighed

Årets medarbejderomsætningshastighed er beregnet for både frivilligt og ufrivilligt forladende medarbejdere, hvor pensioneringer indgår i de ufrivilligt forladende medarbejdere. Midlertidige ansatte – der løser driftsopgaver og som lige så godt kunne være ansat i selskabet – indgår ikke i dette nøgletal, der udelukkende omfatter egne medarbejdere (FTE'er).

$$= \frac{\text{Frivillige + ufrivillige forladende FTE'er}}{\text{FTE'er}}$$

Midlertidige ansatte – der løser driftsopgaver og som lige så godt kunne være ansat i selskabet – indgår ikke i dette nøgletal, der udelukkende omfatter egne medarbejdere (FTE'er).

Sygefravær

Omfatter udelukkende sygefravær for egne medarbejdere (FTE'er) og opgøres som antal sygedage i regnskabsåret i forhold til det gennemsnitlige antal medarbejdere (FTE'er) for regnskabsperioden.

$$= \frac{\text{Antal sygedage}}{\text{FTE'er}}$$

Fastholdelse af kunder

Dette nøgletal er udeladt, da langt hovedparten af medlemmernes pensionsordninger er tilknyttet via deres arbeidsgiver, og da et jobskifte derfor ofte vil medføre en overførsel af en eksisterende pensionsordning, hvorfor nøgletallet ikke vil være brugbart som målestok for kundetilfredshed.

Ledelsesdata**Bestyrelsens kønsdiversitet**

Andelen af kvinder i bestyrelsen i forhold til det samlede antal bestyrelsesmedlemmer.

$$= \frac{\text{Kvindelige bestyrelsesmedlemmer}}{\text{Alle bestyrelsesmedlemmer}}$$

Bestyrelsens kønsdiversitet opgøres ultimo regnskabsåret.

Tilstedeværelse på bestyrelsesmøder

Er uttrykk for aktivitetsniveauet for bestyrelsesmedlemmerne.

$$= \frac{\text{Antal bestyrelsesmøder med tilstedeværelse pr. bestyrelsesmedlem}}{\text{Antal bestyrelsesmøder * Antal bestyrelsesmedlemmer}}$$

Måler den gennemsnitlige tilstedeværelse på bestyrelsesmøderne afholdt i regnskabsåret.

Lønforskell mellom CEO og medarbejdere

Er uttrykk for hvor mange gange medarbejdernes medianløn kan dækkes af kompensasjonen til den administrerende direktør (CEO).

$$= \frac{\text{CEO kompensasjon}}{\text{Medianløn medarbejdere}}$$

Medianlønnen opgøres for de medarbejdere, der er ansat ultimo året. Lønnen opgøres inklusive bonusser, betalt pensjon etc. og opgøres som – eller omregnes til – en årsløn. ●

Produktrapportering

Periodisk offentliggørelse af oplysninger om finansielle produkter, jf. artikel 8, stk. 1, 2 og 2a, i forordning (EU) 2019/2088 og artikel 6, stk. 1, i forordning (EU) 2020/852

Produkt navn: LærerPension og PlusPension

Identifikator for juridiske enheder (LEI-kode) 21380067QLVQ3Z8RVT47

Miljømæssige og/eller sociale karakteristika

Ved "**bæredygtig investering**" forstås en investering i en økonomisk aktivitet, der bidrager til et miljømæssigt eller socialt mål, forudsat at investeringen ikke i væsentlig grad skader miljømæssige eller sociale mål, og at de investeringsmodtagende virksomheder følger god ledelsespraksis.

EU-klassificeringssystemet er et klassificeringssystem, der er fastsat i forordning (EU) 2020/852, og som opstiller en liste over **miljømæssigt bæredygtige økonomiske aktiviteter**. Nævnte forordning indeholder ikke en liste over socialt bæredygtige økonomiske aktiviteter.

Bæredygtige investeringer med et miljømål kan være i overensstemmelse med klassificeringssystem et eller ej.

Havde dette finansielle produkt et bæredygtigt investeringsmål?	
<input type="radio"/> Ja	<input checked="" type="radio"/> Nej
<input type="checkbox"/> Det foretog bæredygtige investeringer med et miljømål: ___% <ul style="list-style-type: none"> <input type="checkbox"/> i økonomiske aktiviteter, der kvalificerer som miljømæssigt bæredygtige i henhold til EU-klassificeringssystemet <input type="checkbox"/> i økonomiske aktiviteter, der ikke kvalificerer som miljømæssigt bæredygtige i henhold til EU-klassificeringssystemet 	<input checked="" type="checkbox"/> Det fremmede miljømæssige/sociale (M/S) karakteristika og selv om det ikke havde en bæredygtig investering som mål, havde det en andel af bæredygtige investeringer på 3,9 % <ul style="list-style-type: none"> <input checked="" type="checkbox"/> med et miljømål i økonomiske aktiviteter, der kvalificerer som miljømæssigt bæredygtige i henhold til EU-klassificeringssystemet <input type="checkbox"/> med et miljømål i økonomiske aktiviteter, der ikke kvalificerer som miljømæssigt bæredygtige i henhold til EU-klassificeringssystemet <input type="checkbox"/> med et socialt mål
<input type="checkbox"/> Det foretog bæredygtige investeringer med et socialt mål: ___%	<input type="checkbox"/> Det fremmede M/S-karakteristika, men foretog ikke nogen bæredygtige investeringer



Bæredygtighedsindikatorer måler, hvordan de miljømæssige eller sociale karakteristika, der fremmes af dette finansielle produkt, opnås.

I hvilket omfang blev de miljømæssige og/eller sociale karakteristika, der fremmes af dette finansielle produkt, opfyldt.

Med disse finansielle produkter tilstræber Lærernes Pension at fremme udvalgte miljømæssige og sociale karakteristika.

I forhold til miljømæssige karakteristika, tilstræber Lærernes Pension at understøtte verdenssamfundets omstilling til en økonomi baseret på et lavt CO₂-aftryk i tråd med Parisaftalens klimamål.

Til det mål har vi i juni 2023 udpeget de næste milepæle i at udfolde en plan for at arbejde hen imod, at investeringsporteføljen har netto nul-udledning af drivhusgasser senest i 2050¹. Vi satte blandt andet en ambition for, hvor meget vi vil reducere klimaafttrykket af vores børsnoterede aktier, obligationer samt direkte ejede danske ejendomme inden henholdsvis 2025 og 2030. Vi satte ligeledes en betinget ambition om, at 15 % af investeringsporteføljen skal udgøres af investeringer med klima- og miljøfokus inden 2030. For nærmere definition af investeringer med klima- og miljøfokus se afsnittet "Hvordan klarede bæredygtighedsindikatorerne sig?" nedenfor.

Vi har givet en række tilsagn til nye fonde, som vil foretage investeringer i blandt andet ejendomme og infrastruktur over de kommende år, og som vi forventer vil kunne bidrage til vores opgørelse over investeringer med klima- og miljøfokus.

Vi fremmer ligeledes klima- og miljøhensyn i vores børsnoterede investeringer gennem deltagelse i investorsamarbejder, der har til formål at påvirke virksomheder til i større grad at inddrage klima- og miljøhensyn i deres forretningsmodeller og rapportering. Vi har i 2023 tilsluttet os initiativet Nature Action 100, som har til formål at skabe forandring hos nogle af de virksomheder i verden med stor påvirkning eller afhængighed af natur og biodiversitet. Dertil kommer, at vi støtter det klimarettede investorsamarbejde Climate Action 100+ for at være med til at påvirke virksomhedernes omstilling og dermed understøtte Lærernes Pensions ambition på klimaområdet.

Dertil kommer, at vi har eksklusionskriterier for investeringer i visse fossile aktiviteter med henblik på at mindske negative indvirkninger på miljø og klima. Vi har arbejdet målrettet på ikke at foretage investeringer i virksomheder med omsætning fra eftersøgning og udvinding af termisk kul, arktisk boring og olieudvinding fra tjæresand på maksimalt 0 % eller der har en omsætning fra eftersøgning og udvinding af olie og gas samt energiproduktion baseret på fossile brændstoffer, der udgør mere end 5 % - medmindre disse virksomheder har forpligtet sig til en omstilling, der vurderes forenelig med Parisaftalen. Eksterne data anvendes til klassificering af virksomhederne i forhold til deres forpligtelser. Den præcise retningslinje fremgår af Lærernes Pensions [politik for ansvarlige investeringer](#).

For så vidt angår øvrige miljømæssige og sociale karakteristika har vi haft fokus på at følge internationale normer fastlagt af FN, ILO og OECD med henblik på at undgå investeringer i aktiviteter, der ikke respekterer de internationalt anerkendte

¹ Forpligtelsen er betinget af, at regeringer og beslutningstagere leverer på deres forpligtelser om at begrænse temperaturstigninger i tråd med Parisaftalens klimamål.

retningslinjer og principper. Dertil har vi haft fokus på at overholde vores eksklusionskriterier for våben- og tobaksproduktion.

For det børsnoterede område er investeringerne screenet to gange i løbet af året med data fra et eksternt screeningsbureau. Virksomheder, der overtræder vores eksklusionskriterier, er blevet ekskluderet fra vores investeringsunivers og frasolgt. Vi er enkelte gange blevet bekendt med forhold ved en virksomhed, der har kunne stride imod vores politik for ansvarlige investeringer, men som ikke er blevet identificeret i vores screeningsproces. I de tilfælde har vi undersøgt forholdene nærmere og på den baggrund vurderet, om virksomheden skulle ekskluderes. Eksklusionslisten blev opdateret flere gange i løbet af året. Den seneste version er tilgængelig [på hjemmesiden](#).

For investeringer i virksomheder via unoterede fonde har vi i aftalerne med forvalterne fastlagt bestemmelser, der skal sikre, at retningslinjerne bliver overholdt. Hvis vi bliver bekendt med investeringer, der ikke lever op til vores politik for ansvarlige investeringer eller investeringsaftalen, går vi i dialog med forvalteren med henblik på at imødegå og rette op på de givne forhold.

I 2023 har vi ligeledes styrket den overordnede integration af både miljømæssige og sociale karakteristika i vores tilgang til investeringer som led i vores løbende arbejde med at fremtidssikre investeringsforvaltningen til den stigende formue, som vi forvalter. Resultaterne er særligt synlige for produktets miljømæssige karakteristika, jf. afsnittet "Hvordan klarede bæredygtighedsindikatorerne sig?". De konkrete tiltag er nærmere beskrevet i Rapport om samfundsansvar 2023 i afsnittet "Ny aktiestrategi har sat aftryk på bæredygtighedsforhold".

I 2023 har vi ligeledes bidraget til produktets sociale karakteristika ved at udarbejde et sæt retningslinjer for eksklusionskriterier for statsobligationer, hvilket har styrket vores tilgang til produktets sociale karakteristika. Her tilstræber vi at undgå investeringer i statsobligationer udstedt af ikke-samarbejdsvillige skattejurisdiktioner, eller som rangerer blandt de dårligste på mindst tre indikatorer for menneskerettigheder, arbejdstagerrettigheder og antikorrupition. Retningslinjerne implementeres i løbet af første kvartal 2024. For nærmere beskrivelse, se afsnit i Rapport om samfundsansvar 2023, afsnit "Skærpet tilgang til eksklusion af statsobligationer".

● *Hvordan klarede bæredygtighedsindikatorerne sig?*

I forhold til miljømæssige karakteristika har vi opgjort vores investeringer med klima- og miljøfokus til i alt 14,6 mia.kr. pr. 31. december 2023, svarende til 9,4 % af de samlede investeringer. Lærernes Pension stræber efter, at andelen skal være 15 % inden 2030. Ambitionen skal evalueres senest 2025 i lyset af udviklingen med at kunne forbedre metodeopgørelse.

5,1 mia.kr. af investeringerne med klima- og miljøfokus var ved udgangen af 2023 i tråd med EU-klassificeringssystemet. Lærernes Pension har på nuværende tidspunkt ikke fastsat et mål for en minimumsandel af bæredygtige investeringer i tråd med EU-klassificeringssystemet for de finansielle produkter.

I 2023 har vi udvidet vores opgørelsesmetode for investeringer med klima- og miljøfokus, hvilket har medført en væsentlig stigning i forhold til 2022, jf. afsnit " ... og sammenlignet med tidligere perioder?" nedenfor.

INVESTERINGER MED KLIMA- OG MILJØFOKUS (Opgjort pr. 31. december 2023)



14,6 mia. kr.
INVESTERINGER I ALT

9,4 %
AF DE SAMLEDE
INVESTERINGER

5,1 mia. kr.
I TRÅD MED
EU-TAKSONOMIEN

Det har vi regnet med i opgørelsen:

- **Vedvarende energi** er unoterede investeringer i vedvarende energi via infrastrukturprojekter.
- **Aktiemandater med klima- og miljøfokus** er aktiemandater med et målrettet investeringsfokus på, at virksomhederne skal have løsninger, der kan medvirke til at løse klima- og andre miljømæssige udfordringer.
- **Obligationsmandater med klimafokus** dækker over obligationsfonde, hvor obligationerne udstedes til at finansiere projekter, der kan fremme klima- og miljømæssige karakteristika med udgangspunkt i Green Bond Principles fra ICMA – International Capital Market Association. Beløbet er den del, der indtil videre er investeret, og det vil stige fremadrettet i takt med, at de afgivne tilsagn investeres.
- **Øvrige grønne obligationer (tilføjet i 2023)** er obligationsinvesteringer via investeringsmandater uden et specifikt klima- og miljøfokus, som har et grønt obligationsmærkat fra vores dataleverandør og lever op til International Capital Market Associations' Green Bond Principles.
- **Skov og natur** er unoterede investeringer i skov og naturgenopretningsområder.
- **Energieffektive ejendomme** er danske ejendomme med energimærke A og en enkelt med energimærke B.
- **Øvrige investeringer i tråd med EU-taksonomien (tilføjet i 2023)** er investeringer i aktiviteter i tråd med EU-taksonomien via investeringsmandater uden et specifikt klima- og miljøfokus.

Vi overvåger også CO2-aftrykket af vores investeringer og udvider dækningen af vores CO2-beregninger løbende. Ved udgangen af 2023 var CO2-aftrykket for vores børsnoterede aktier, virksomhedsobligationer og direkte ejede danske ejendomme 5,8

ton CO2e per mio.kr. investeret målt ved scope 1 og 2. For at udvide dækningen har vi i 2023 indsamlet data fra forvaltere for vores unoterede fondsinvesteringer, og vi har præciseret vores opgørelse for danske realkreditobligationer og direkte ejede danske ejendomme, se yderligere beskrivelse i Rapport om samfundsansvar 2023, afsnit "Vi øger dækningen af vores CO2-regnskab".

I forhold til de sociale og miljømæssige karakteristika, som vi fremmer ved at ekskludere nogle investeringer, resulterede bæredygtighedsindikatorerne i, at vi samlet har ekskluderet knap 1.300 virksomheder fra vores investeringsunivers, jf. nedenstående tabel.

Ekskluderede virksomheder		Heraf virksomheder i MSCI ACWI	
Baggrund for eksklusion	Antal	Antal	Ekskluderet markedsværdi
Normbrud	90	38	6,0 %
Kontroversielle våben	113	37	2,2 %
Øvrige våben	211	39	1,6 %
Tobak	117	10	0,6 %
Fossiler	907	173	5,9 %
Total	1.298	259	12,7 %

Note: Opgjort i november 2023. Nogle virksomheder er ekskluderet af flere årsager, hvorfor totalen ikke modsvarer summen af de enkelte rækker. Tabellen omfatter ikke virksomheder, der er ekskluderet som følge af, at de er hjemmehørende i Rusland, Belarus eller Qatar. Listen er rensset for blandt andet ophørte virksomheder, og tallene er derfor ikke sammenlignelige med sidste år.

Det er ikke et mål i sig selv at ekskludere mange virksomheder, men at undgå investeringer i virksomheder med de omfattede aktiviteter. I vores Rapport om samfundsansvar 2023 i afsnit "Børsnoterede investeringer skal bestå en screeningstest" er forhold omkring eksklusionerne uddybet yderligere.

Siden 2020 har vi forpligtet os til, at alle nuværende og fremtidige byggeprojekter af danske ejendomme bliver DGNB Guld-certificeret. DGNB Guld-certificeringen er en helhedsvurdering af et byggeri, som afdækker bæredygtighedskarakteristika ud fra sociale, miljømæssige og økonomiske forhold. Med en række færdiggjorte byggeprojekter siden 2020 er vi nu oppe på, at 37 % af vores danske ejendomme er DGNB Guld-certificeret.

Lærernes Pension vedtog retningslinjer for eksklusion af statsobligationer baseret på indikatorer for ikkesamarbejdsvillige skattejurisdiktioner, menneskerettigheder, arbejdstagerrettigheder og antikorruption. Retningslinjerne betyder, at en række landes statsobligationer vil blive ekskluderet. Det implementeres i løbet af første kvartal 2024.

● ...og sammenlignet med tidligere perioder?

Ved udgangen af 2023 var investeringer med klima- og miljøfokus 0,7 procentpoint eller 2,3 mia.kr. højere end ved udgangen af 2022, hvor investeringerne udgjorde 12,3 mia.kr. Heraf skyldes 1,9 mia.kr. af stigningen metodeændring som følge af udvidelse af vores opgørelsesmetode samt forbedret datagrundlag. Resten kan tilskrives øgede investeringer og værdiregulering.

I 2023 begyndte vi at medregne øvrige obligationer med klima- og miljømæssige karakteristika med udgangspunkt i Green Bond Principles fra ICMA – International Capital Market Association, se ovenfor. Dertil kommer, at de største europæiske virksomheder er begyndt at rapportere deres omsætning i tråd med EU-taksonomien, hvilket har øget mængden af tilgængelige data hos vores dataleverandør ISS ESG. Sidst men ikke mindst har vi i Lærernes Pension indsamlet data fra vores forvaltere af unoterede investeringer på andelen af deres investeringer i tråd med EU-taksonomien.

I 2023 faldt det samlede klimaaftryk (defineret som ton finansieret CO₂e udledning per mio.kr. investeret) for vores børsnoterede aktier, obligationer og direkte ejede ejendomme med 38 %. sammenlignet med foregående år. Klimaaftrykket er således 73 % lavere sammenlignet med 2019 – hvilket overstiger vores reduktionsmålsætning på 66 % for 2030. Faldet i 2023 skyldes primært porteføljeomlægninger (se ovenfor) samt øvrige frasalg af virksomheder, herunder dem som vi har vurderet, ikke længere lever op til de skærpede fossile kriterier fra 2022 om at have konkrete omstillingsplaner, der er forenelige med Parisaftalens klimamål.

På trods af at der er sket en markant reduktion, er vi forsigtige med at slå fast, at vi har nået vores delmål. Det skyldes blandt andet, at data fortsat er usikkert og af varierende kvalitet, og vi forventer løbende at tilpasse vores investeringsstrategi. Begge dele kan påvirke opgørelsen fremadrettet. Delmålene vil blive evalueret og evt. revideret senest i 2025, også i lyset af den videre udvikling af rammeværket, datakvalitet og -dækning.

Dertil kommer, at vi i 2023 udvidede vores klimaregnskab med unoterede fonde og danske realkreditobligationer. Vi regner nu på fem aktivklasser svarende til 75 % af vores samlede investeringer. Datadækningen er på 58 %. En mere præcis og retvisende opgørelse af vores klimapåvirkning understøtter også vores ambition om at arbejde imod en netto nul investeringsportefølje.

I forhold til de sociale og miljømæssige karakteristika, som vi fremmer ved at ekskludere nogle investeringer, er nogle virksomheder blevet tilføjet eksklusionslisten i løbet af 2023, mens andre er blevet fjernet. Eksklusionslisten er i 2023 rensset for blandt andet ophørte virksomheder, og tallene er derfor ikke sammenlignelige med tidligere perioder.

Andelen af DGNB Guld-certificerede danske ejendomme steg fra 25 % i 2022 til 37 % i 2023 som følge af færdiggørelsen af nye byggerier med DGNB guld-certificering, se vores Klimarapportering i Rapport om samfundsansvar 2023.

● ***Hvad var målene for de bæredygtige investeringer, som det finansielle produkt delvis foretog, og hvordan bidrog de bæredygtige investeringer til sådanne mål?***

Langt hovedparten af investeringerne bidrog til miljømålet modvirkning af klimaændringer. Lærernes Pension har på nuværende tidspunkt ikke fastsat et mål for en minimumsandel af bæredygtige investeringer for de finansielle produkter. Omfanget af Lærernes Pensions bæredygtige investeringer er alene beregnet for selskabets beholdning af direkte ejede danske ejendomme samt visse børsnoterede og unoterede investeringer med tilgængelige data for investeringer i tråd med EU-

taksonomien. Se mere under spørgsmålet "Hvilken andel udgjorde bæredygtighedsrelaterede investeringer?"

De vigtigste negative indvirkninger er investeringsbeslutningernes betydeligste negative indvirkninger på bæredygtighedsfaktorer i forbindelse med miljømæssige, sociale og personale-mæssige spørgsmål, respekt for menneskerettighederne, bekæmpelse af korruption og bekæmpelse af bestikkelse.

● *Hvordan skadede de bæredygtige investeringer, som det finansielle produkt delvis foretog, ikke i væsentlig grad nogen af de miljømæssige eller sociale bæredygtige investeringsmål?*

Lærernes Pension har på nuværende tidspunkt ikke fastsat et mål for minimumsandelen af bæredygtige investeringer for de finansielle produkter.

Omfanget af Lærernes Pensions bæredygtige investeringer er beregnet for selskabets beholdning af direkte ejede danske ejendomme samt visse børsnoterede og unoterede investeringer med tilgængelige data for investeringer i tråd med EU-klassificeringssystemet. Se mere under spørgsmålet "Hvilken andel udgjorde bæredygtighedsrelaterede investeringer?".

For at vurdere vores direkte ejede danske ejendomme, har Lærernes Pension anvendt eksterne rådgivere til at vurdere de sociale minimumsgarantier og til at foretage screeningen op imod taksonomiens tekniske screeningskriterier, herunder DNSH-kriteriet. For at vurdere vores beholdning af børsnoterede aktier og virksomhedsobligationer, har vi lænet os op ad rapporteret data om vores porteføljevirksomheders omsætning i tråd med taksonomien via vores dataleverandør ISS ESG. For vores andele i unoterede fonde har vi benyttet os af indberettet data fra vores forvaltere.

Hvordan blev der taget hensyn til indikatorer for negative indvirkninger på bæredygtighedsfaktorer?

Lærernes Pensions erklæring om de vigtigste negative indvirkninger på bæredygtighedsfaktorer findes på www.lppension.dk, under "[Bæredygtighedsrelaterede oplysninger](#)".

For børsnoterede investeringer og investeringer i unoterede fonde beror opgørelsen først og fremmest på virksomheders og forvalteres rapportering om aktiviteter i overensstemmelse med EU taksonomiens kriterier.

Derudover ekskluderer Lærernes Pension virksomheder, som er i strid med vores politik for ansvarlige investeringer. Flere af vores eksklusionskriterier beror på indikatorer, der er ens med indikatorerne for negative indvirkninger på bæredygtighedsfaktorer. Konkret ekskluderer vi investeringer med våbenrelaterede omsætning fra kontroversielle våben samt virksomheder, der overtræder FN's Global Compact-principper og Organisationen for Økonomisk Samarbejde og Udviklings (OECD's) retningslinjer for multinationale virksomheder, hvilket stemmer overens med indikator nr. 14 henholdsvis 10.

Lærernes Pensions politik om ansvarlige investeringer har til hensigt at udelukke investeringer i virksomheder, hvis aktiviteter involverer produktion og distribution af våben, produktion af tobaksprodukter samt eftersøgning, udvinding og energiproduktion baseret på fossile brændstoffer. I implementeringen heraf anvender vi en tolerance om:

- den våbenrelaterede omsætning for kontroversielle våben må udgøre maksimalt 0 % af den samlede omsætning.
- den våbenrelaterede omsætning for ikke-kontroversielle våben må udgøre maksimalt 5 % af den samlede omsætning.
- tobaksproduktionens omsætning må udgøre maksimalt 5 %
- omsætning fra eftersøgning og udvinding af termisk kul, arktisk boring og olieudvinding fra tjæresand må maksimalt udgøre 0 %, medmindre virksomheden har forpligtet sig til en omstilling, der vurderes forenelig med Parisaftalen.
- omsætning fra eftersøgning og udvinding af olie og gas samt energiproduktion baseret på fossile brændstoffer må maksimalt udgøre 5 %, medmindre virksomheden har forpligtet sig til en omstilling, der vurderes forenelig med Parisaftalen.

Uddrag fra lpension.dk/om-os/selskabet/politik-for-ansvarlige-investeringer/, hvor der står mere om konkrete implementeringsforhold.

Vores forvaltere af unoterede investeringer skal også leve op til vores politik for ansvarlige investeringer samt eksklusioner, jf. ovenfor. Derfor vurderer vi forvalterens evne og villighed til at tænke ansvarlighed ind i investeringerne inden et tilsagn afgives, herunder også tilgangen til opgørelse og rapportering af indikatorer for negative indvirkninger på bæredygtighedsfaktorer. For at styrke den proces har vi i 2. halvår af 2023 igangsæt en struktureret proces for dataindsamling af oplysninger vedr. indikatorer for negative indvirkninger på bæredygtighedsfaktorer af vores største eksisterende fonde (>25 mio.kr.). Det vil vi arbejde videre med i 2024.

For direkte ejede danske ejendomme indgår ejendommens energimærker (indikator nr. 18) i de tekniske screeningskriterier til vurdering af overensstemmelse med EU-taksonomien (for ejendomme opført før 31. december 2020). Ejendommene er forholdsvis nye og opført efter de bedste energimærker på opgørelsestidspunktet og er primært boligejendomme. Det har medført, at vi i dag hverken har eksponering for fossile brændstoffer (indikator nr. 17) eller energiineffektive faste ejendomme (indikator nr. 18) i vores danske ejendomsportefølje.

EU-klassificeringssystemet fastsætter et princip om ikke at gøre væsentlig skade, hvorved investeringer, der er i overensstemmelse med klassificeringssystemet, ikke i væsentlig grad bør skade målene i EU's klassificeringssystem, og der er specifikke EU-kriterier.

Princippet om ikke at gøre væsentlig skade gælder kun for de investeringer, der ligger til grund for det finansielle produkt, og som tager højde for EU-kriterierne for miljømæssigt bæredygtige økonomiske aktiviteter. De investeringer, der ligger til grund for den tilbageværende andel af dette finansielle produkt, tager ikke højde for EU-kriterierne for miljømæssigt bæredygtige økonomiske aktiviteter.

Andre bæredygtige investeringer må heller ikke i væsentlig grad skade miljømæssige eller sociale mål.

Var de bæredygtige investeringer i overensstemmelse med OECD's retningslinjer for multinationale virksomheder og FN's vejledende principper om erhvervslivet og menneskerettigheder? Nærmere oplysninger:

Omfanget af Lærernes Pensions bæredygtige investeringer er alene beregnet for selskabets beholdning af direkte ejede danske ejendomme samt visse børsnoterede og unoterede investeringer med tilgængelige data for aktiviteter i tråd med EU-taksonomien i 2022. Der er ved udgangen af 2023 ikke konstateret aktuelle overtrædelser af ovennævnte retningslinjer.



Hvordan tog dette finansielle produkt hensyn til de vigtigste negative indvirkninger på bæredygtighedsfaktorer?

Lærernes Pension tager med det finansielle produkt hensyn til flere typer negative indvirkninger på bæredygtighedsfaktorer. Det gør vi ved, at investeringer, der har en betydelig negativ indvirkning på omverdenen inden for de udvalgte områder, tilstræbes at blive valgt fra.

De udvalgte negative indvirkninger og resultaterne af hensynet til disse indvirkninger, er beskrevet under "I hvilket omfang blev de miljømæssige og/eller sociale karakteristika, der fremmes af dette finansielle produkt, opfyldt" samt "Hvordan klarede bæredygtighedsindikatorerne sig".

Lærernes Pensions erklæring om de vigtigste negative indvirkninger på bæredygtighedsfaktorer findes på www.lppension.dk, under "[Bæredygtighedsrelaterede oplysninger](#)".



Hvad var dette finansielle produkts største investeringer?

De største investeringer var i vid udstrækning i realkredit- og statsobligationer, jf. tabellen nedenfor.

Listen omfatter de investeringer, der udgjorde den største andel af det finansielle produkts investeringer i referenceperioden: 1. januar 2023 - 31. december 2023

<i>Største investeringer</i>	<i>Sektor</i>	<i>% aktiver</i>	<i>Land</i>
<i>Nykredit Realkredit A/S obligation 1,0% 50</i>	Pengeinstitut- og finansvirksomhed, forsikring	2,9 %	Danmark
<i>LP DK Ejendomme A/S</i>	Fast ejendom	2,8 %	Danmark
<i>Nykredit Realkredit A/S obligation 1,0% 53</i>	Pengeinstitut- og finansvirksomhed, forsikring	1,9 %	Danmark
<i>Nykredit Realkredit A/S obligation 1,5% 53</i>	Pengeinstitut- og finansvirksomhed, forsikring	1,4 %	Danmark
<i>United States Treasury obligation 3 7/8 27</i>	Offentlig forvaltning og forsvar; socialsikring	1,0 %	USA
<i>Bundesobligation 0% 24</i>	Offentlig forvaltning og forsvar; socialsikring	1,0 %	Tyskland
<i>Nykredit Realkredit A/S obligation 1,0% 27</i>	Pengeinstitut- og finansvirksomhed, forsikring	1,0 %	Danmark
<i>Nykredit Realkredit A/S obligation 5,0% 53</i>	Pengeinstitut- og finansvirksomhed, forsikring	0,9 %	Danmark
<i>United States Treasury obligation 2,0% 26</i>	Offentlig forvaltning og forsvar; socialsikring	0,9 %	USA
<i>Realkredit Danmark A/S obligation 1,0% 50</i>	Pengeinstitut- og finansvirksomhed, forsikring	0,8 %	Danmark
<i>Bundesobligation 0,0% 26</i>	Offentlig forvaltning og forsvar; socialsikring	0,8 %	Tyskland
<i>United States Treasury obligation 3 1/8 28</i>	Offentlig forvaltning og forsvar; socialsikring	0,7 %	USA
<i>Realkredit Danmark A/S obligation 1,0% 50</i>	Pengeinstitut- og finansvirksomhed, forsikring	0,7 %	Danmark
<i>Bundesobligation 1,0% 25</i>	Offentlig forvaltning og forsvar; socialsikring	0,7 %	Tyskland
<i>Madison International Real Estate Fund VII</i>	Pengeinstitut- og finansvirksomhed, forsikring	0,7 %	USA



Hvilken andel udgjorde bæredygtighedsrelaterede investeringer?

Omfanget af Lærernes Pensions bæredygtighedsrelaterede investeringer er alene beregnet for selskabets beholdning af investeringer i tråd med EU-klassificeringssystemet. Ved udgangen af 2023 omfattede opgørelsen:

- Direkte ejede danske ejendomme
- Børsnoterede aktier og virksomhedsobligationer i tråd med EU-klassificeringssystemet målt på omsætningen ifølge rapporteret data fra vores dataleverandør ISS ESG
- Andele i unoterede fonde, der ifølge forvalteren er i tråd med EU-klassificeringssystemet ifølge rapporteret data fra forvalteren til Lærernes Pension

Ved udgangen af 2023 udgjorde værdien af investeringer, der lever op til taksonomiens kriterier, 5,1 mia.kr. eller 3,9 % af de samlede investeringer.

I opgørelsen af de samlede investeringer indgår derivater med deres markedsværdi.

Aktivallokering

beskriver andelen af investeringer i specifikke aktiver.

● *Hvad var aktivallokeringen?*

80 % af produktets investeringer er i overensstemmelse med produktets miljømæssige og sociale karakteristika. Det drejer sig om investeringerne i de børsnoterede virksomheder, hovedparten af investeringerne i virksomheder via unoterede fonde, direkte ejede danske ejendomme, direkte ejet infrastruktur samt statsobligationer, der ikke skal frasælges som følge af de nye retningslinjer for eksklusion af statsobligationer, jf. "Hvilke miljømæssige og/eller sociale karakteristika fremmes af dette finansielle produkt?".

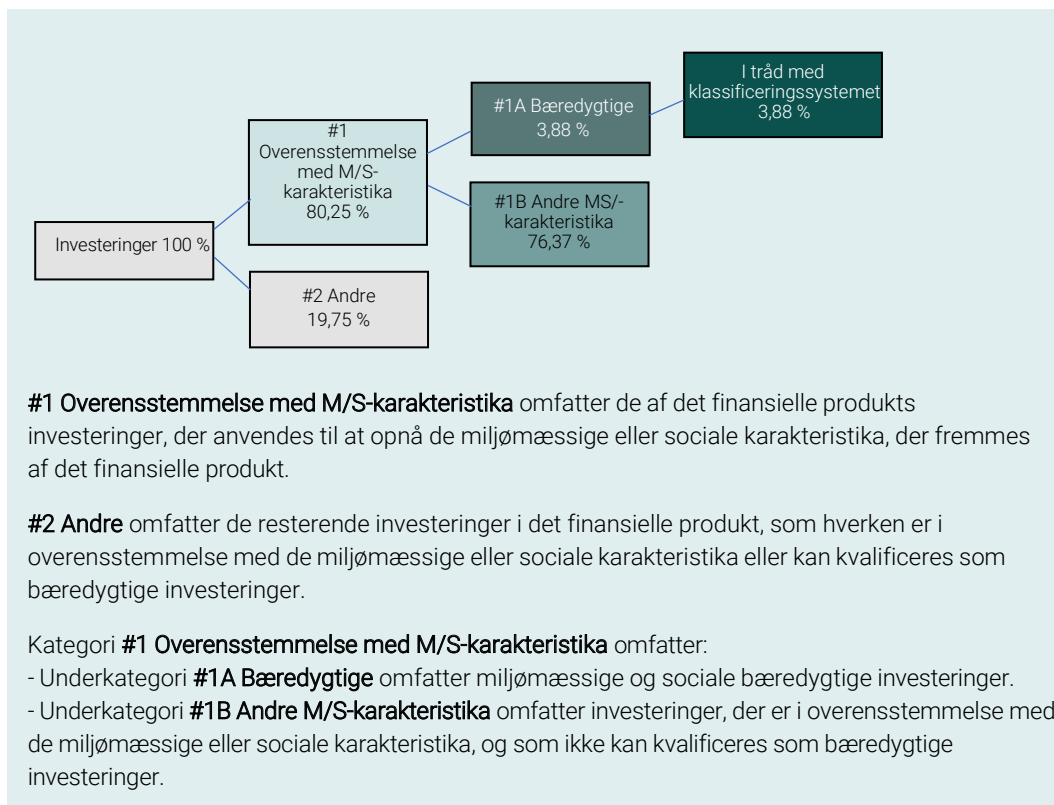
20 % af produktets investeringer er for nuværende ikke omfattet af produktets miljømæssige og sociale karakteristika. Det drejer sig om:

- Realkreditobligationer, idet politik for ansvarlige investeringer ikke omfatter disse aktivklasser.
- Statsobligationer der skal ekskluderes og frasælges i forbindelse med implementeringen af Lærernes Pensions nye politik for eksklusion af statsobligationer. De ekskluderede beholdninger skal være frasolgte inden udgangen af 1. kvartal 2024.
- En lille del af virksomhedsinvesteringer i unoterede fonde, idet investeringerne foretages over en årrække, hvor investeringstilsagnet er bundet i fonden. Lærernes pension har ikke mulighed for at implementere ændringer til politikken for ansvarlige investeringer i allerede gennemførte fondsinvesteringer. Der er derfor enkelte investeringer i fondene, hvor Lærernes Pension ikke med sikkerhed kan fastslå, at investeringerne lever op til den gældende politik for ansvarlige investeringer.
- Kontanter og derivater, idet politik for ansvarlige investeringer ikke omfatter disse aktivklasser. Derivater er i figuren opgjort til markedsværdi.

For at være i overensstemmelse med EU-klassificeringssystemet omfatter kriterierne for **fossilgas** begrænsninger for emissioner og overgang til fuldt vedvarende energi eller kulstoffattige brændstoffer inden udgangen af 2035. For **atomenergi** indeholder kriterierne omfattende sikkerheds- og affaldshåndteringsregler.

Muligheds-skabende aktiviteter gør det direkte muligt for andre aktiviteter at yde et væsentligt bidrag til et miljømål.

Omstillingsaktivitet er aktiviteter, for hvilke der endnu ikke findes kulstoffattige alternativer, og som bl.a. har drivhusgasemissions niveauer, der svarer til de bedste resultater.



Inden for hvilke økonomiske sektorer blev investeringerne foretaget?

Fordelingen af investeringerne på økonomiske sektorer er vist i nedenstående tabel.

Sektor	Andel
Pengeinstitut- og finansvirksomhed, forsikring	43,1 %
Offentlig forvaltning og forsvar; socialsikring	20,9 %
Fremstillingsvirksomhed	13,8 %
Information og kommunikation	6,1 %
Engroshandel og detailhandel; reparation af motorkøretøjer og motorcykler	3,2 %
Fast ejendom	3,2 %
El-, gas- og fjernvarmeforsyning	1,7 %
Transport og godshåndtering	1,4 %
Liberales, videnskabelige og tekniske tjenesteydelser	0,9 %
Landbrug, jagt, skovbrug og fiskeri	0,9 %
Øvrige	4,9 %
I alt	100,0 %



I hvilket omfang var de bæredygtige investeringer med et miljømål i overensstemmelse med EU-klassificeringssystemet?

Omfanget af Lærernes Pensions bæredygtighedsrelaterede investeringer er beregnet for selskabets beholdning af investeringer i tråd med EU-klassificeringssystemet. Langt hovedparten af investeringerne bidrog til miljømålet "modvirkning af klimaændringer", jf. taksonomiforordningens art. 9, stk. 1, litra a.

Ved udgangen af 2023 omfattede opgørelsen:

- Direkte ejede danske ejendomme
- Børsnoterede aktier og virksomhedsobligationer
- Andele i unoterede fonde

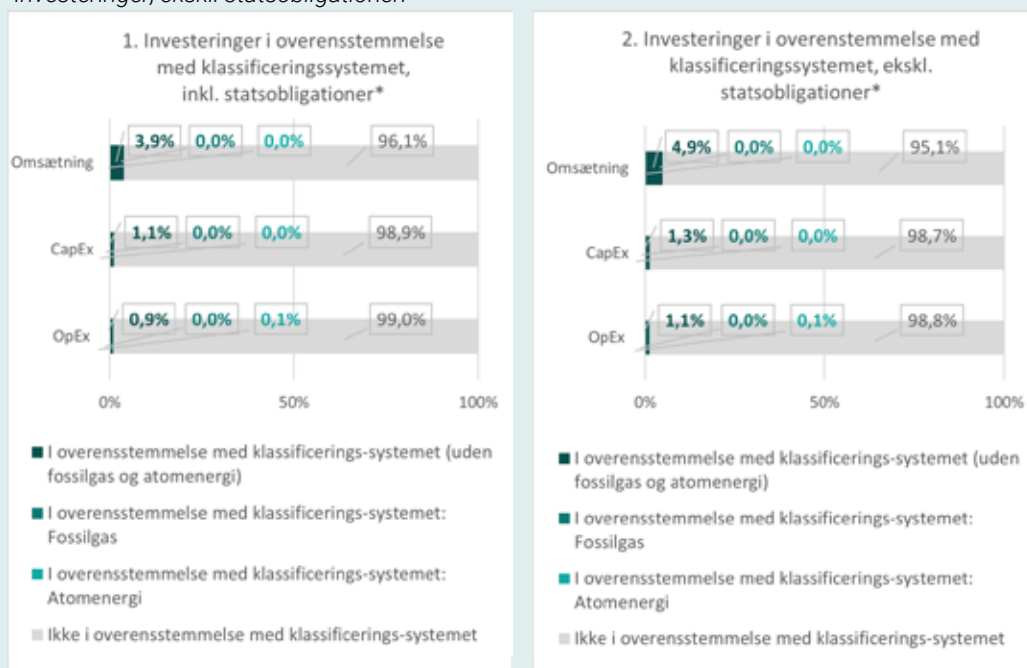
For at vurdere vores direkte ejede danske ejendomme har Lærernes Pension anvendt eksterne rådgivere til at vurdere de sociale minimumsgarantier og til at foretage screeningen op imod taksonomiens tekniske screeningskriterier. For at vurdere vores beholdning af børsnoterede aktier og virksomhedsobligationer har vi anvendt rapporteret data om vores porteføljevirksoversættelse i tråd med taksonomien via vores dataleverandør ISS ESG. For vores investeringer i unoterede fonde har vi benyttet os af indberettet data fra vores forvaltere.

Medførte det finansielle produkt investeringer i aktiviteter relateret til fossilgas og/eller atomenergi i overensstemmelse med EU-klassificeringssystemet¹?

Ja:
Inden for fossil gas Inden for atomkraft
 Nej

¹ Fossilgas- og/eller atomrelaterede aktiviteter vil kun være i overensstemmelse med EU-klassificeringssystemet, hvis de bidrager til at begrænse klimaændringer ("modvirkning af klimaændringer") og ikke i væsentlig grad skader noget EU-klassificeringsmål – se forklarende note i venstre margen. Kriterierne i deres helhed for økonomiske aktiviteter inden for fossilgas og atomenergi, der er i overensstemmelse med EU-klassificeringssystemet, er fastsat i Kommissionens delegerede forordning (EU) 2022/1214.

Diagrammerne nedenfor viser med grønt procentdelen af investeringer, der er i overensstemmelse med EU-klassificeringssystemet. Da der ikke findes nogen hensigtsmæssig metode til at bestemme overensstemmelsen med klassificeringssystemet for statsobligationer*, viser det første diagram overensstemmelsen med klassificeringssystemet i forhold til alle det finansielle produkts investeringer, inkl. statsobligationer, mens det andet diagram kun viser overensstemmelsen med klassificeringssystemet i forbindelse med det finansielle produkts investeringer, ekskl. statsobligationer.



* Med henblik på disse diagrammer omfatter statsobligationer alle statsengagementer

● **Hvad var andelen af investeringer i omstillingsaktiviteter og mulighedsskabende aktiviteter?**

Lærernes Pension har på nuværende tidspunkt ikke opgjort omstillingsaktiviteter og mulighedsskabende aktiviteter.

● **Hvordan var procentdelen af investeringer, der var i overensstemmelse med EU-klassificeringssystemet, sammenlignet med foregående referenceperioder?**

Ved udgangen af 2023 var 3,9 % af produktets investeringer i tråd med EU-klassificeringssystemet. Til sammenligning var tallet 2,4 % ved udgangen af 2022. Stigningen skyldes til dels, at 100 % af vores direkte ejede danske ejendomme blev klassificeret som værende miljømæssigt bæredygtige som følge af en ekstern screening op imod EU-taksonomiens tekniske kriterier samt Lærernes Pensions efterlevelse af de sociale minimumsgarantier – en forøgelse fra 82 % i 2022.

Dertil kommer, at de største europæiske virksomheder er begyndt at rapportere deres omsætning i tråd med EU-taksonomien, hvilket har øget

mængden af tilgængelige data hos vores dataleverandør ISS-ESG. Sidst men ikke mindst har vi i Lærernes Pension indsamlet data fra vores forvaltere af noterede investeringer på andelen af deres investeringer i tråd med EU-taksonomien.

er bæredygtige investeringer med et miljømål, der **ikke tager hensyn til kriterierne** for miljømæssigt bæredygtige økonomiske aktiviteter i henhold til forordning (EU) 2020/852.



Hvad var andelen af bæredygtige investeringer med et miljømål, der ikke var i overensstemmelse med EU-klassificeringssystemet?

Lærernes Pension har på nuværende tidspunkt ikke opgjort en eventuel andel af bæredygtige investeringer med et miljømål, der ikke var i overensstemmelse med EU-klassificeringssystemet.



Hvilken andel udgjorde socialt bæredygtige investeringer?

Lærernes Pension har på nuværende tidspunkt ikke opgjort en eventuel andel af socialt bæredygtige investeringer.



Hvilke investeringer blev medtaget under "Andre", hvad var formålet med dem, og var der nogen miljømæssige eller sociale minimumsgarantier?

Formålet med investeringerne i "Andre" er forklaret i afsnittet "Hvad var aktivallokeringen" ovenfor. For den lille del af virksomhedsinvesteringer i noterede fonde, som er klassificeret under "Andre", gælder de sociale karakteristika, som er fastsat for andre noterede fondsinvesteringer.

Kategorien inkluderer også statsobligationer, der skal ekskluderes og frasælges med implementeringen af politikken senest ved udgangen af 1. kvartal 2024. Disse statsobligationer overholder imidlertid internationale sanktioner og forbud udstedt af relevante myndigheder i FN, EU eller USA.

Hvilke foranstaltninger er der truffet for at opfylde de miljømæssige og/eller sociale karakteristika i referenceperioden?

De børsnoterede investeringer er screenet to gange årligt. Det har medført, at nogle virksomheder er tilføjet Lærernes Pensions eksklusionsliste, mens andre er fjernet fra listen. Dertil er et mindre antal virksomheder vurderet mere grundigt pga. forlydender om forhold, der kunne være i uoverensstemmelse med Lærernes Pensions politik for ansvarlige investeringer, og nogle af dem er blevet ekskluderet fra Lærernes Pensions investeringsunivers.

Forvaltere af nye noterede fondsinvesteringer har været underlagt en grundig analyse (due diligence) forud for investeringstilsagnet for at sikre, at de miljømæssige og sociale minimumsgarantier vil blive efterlevet med investeringerne. Hvis vi bliver bekendt med investeringer, der ikke lever op til vores politik for ansvarlige investeringer eller investeringsaftalen, går vi i dialog med forvalteren med henblik på at imødegå og rette op på de givne forhold. Vi har ikke fået kendskab til investeringer, der ikke lever op til retningslinjerne i vores politik for ansvarlige investeringer i 2023.



Vi har udarbejdet nye retningslinjer for eksklusionskriterier for statsobligationer, hvilket har styrket vores tilgang til produktets sociale karakteristika. Eksklusionskriterierne beror blandt andet på hensyn til efterlevelse af politiske og civile rettigheder, arbejdstagerrettigheder, pressefrihed, hensyn til ikke-samarbejdsvillige skattejurisdiktioner samt graden af korrupsion. Retningslinjerne skal færdigimplementeres af vores forvaltere inden udgangen af 1. kvartal 2024. For nærmere beskrivelse, se afsnit "Skærpet tilgang til eksklusion af statsobligationer".

Hvordan klarede dette finansielle produkt sig sammenlignet med referencebenchmarket?

Der anvendes p.t. ikke et referencebenchmark med henblik på at opnå de miljømæssige eller sociale karakteristika.

- *Hvordan adskiller referencebenchmarket sig fra et bredt markedsindeks?*

N/A

- *Hvordan klarede dette finansielle produkt sig med hensyn til bæredygtighedsindikatorerne for at fastslå, om referencebenchmarket var i overensstemmelse med de miljømæssige eller sociale karakteristika, det fremmer?*

N/A

- *Hvordan klarede dette finansielle produkt sig sammenlignet med referencebenchmarket?*

N/A

- *Hvordan klarede dette finansielle produkt sig sammenlignet med det brede markedsindeks?*

N/A



Reference benchmarks er indekser til måling af, om det finansielle produkt opnår de miljømæssige eller sociale karakteristika, det fremmer.

Rapport om samfundsansvar

UDGIVET AF LÆRERNES PENSION | APRIL 2024

2023